



LundaEko II

Lunds kommuns program för ekologiskt hållbar utveckling 2014-2020

Antagen av Lunds kommunfullmäktige 2017-10-26 § 205

Datum: 2017-09-07

Beställare: Kommunfullmäktige

Utförare: Kommunkontoret, strategiska utvecklingsavdelningen

Innehållsförteckning

Inledning.....	3
Läsanvisning för LundaEko II.....	4
De globala målen för hållbar utveckling 2030.....	5
LundaEkoprocessen - genomförande.....	7
Dialog och kommunikation.....	8
Uppföljning och utvärdering.....	8
Giltighet och revidering.....	9
Ekonomiska konsekvenser och prioriteringar.....	9
Utgångspunkter för LundaEko II.....	9
Prioriterade områden.....	11
Engagera flera.....	11
Hållbar konsumtion.....	12
Minskad kemikaliebelastning.....	13
Minsta möjliga klimatpåverkan.....	17
Klimatanpassning.....	19
Hållbar stadsutveckling.....	20
Biologisk mångfald och ekosystemtjänster.....	23
Friskt vatten och frisk luft.....	25

Inledning

Lunds kommun har ambitiösa mål i sitt arbete för en bättre miljö och en hållbar utveckling. Ett exempel är Lunds mål om att halvera mängden utsläpp av växthusgaser i kommunen senast 2020, jämfört med 1990 års nivåer. För att kommunens ska lyckas med detta krävs beslutsamhet, kunskap och mod att fatta rätt beslut.

Lunds program för ekologisk hållbar utveckling 2014–2020 – LundaEko II omfattar Lunds kommun som geografiskt område och ingår i kommunens samlade miljömålsarbete. LundaEko II anger vad som ska prioriteras i miljöarbetet, både för det geografiska området Lunds kommun och inom den kommunala organisationen. LundaEko II fokuserar på den ekologiska dimensionen av begreppet hållbar utveckling samtidigt som det beaktar sociala och ekonomiska aspekter.

LundaEko II är ett av Lunds kommuns viktigaste styrdokument för politiker och tjänstemän i arbetet för en hållbar utveckling.

LundaEko II bygger, liksom föregångaren LundaEko, på de nationella miljö kvalitetsmålen. Utifrån dessa mål har Lunds kommun formulerat åtta prioriterade områden för sitt miljöarbete:

- Engagera flera
- Hållbar konsumtion
- Minskad kemikaliebelastning
- Minskad klimatpåverkan
- Klimatanpassning
- Hållbar stadsutveckling
- Biologisk mångfald och ekosystemtjänster
- Friskt vatten och frisk luft

LundaEko II ersätter tidigare miljöprogram och är en fortsättning på LundaEko I (Lunds program för ekologisk hållbar utveckling 2006-2012), som i sin tur var en fortsättning på Lunds första Agenda 21-dokument från 1997 och Lunds miljöprogram från 1990.

Många förtroendevalda och tjänstemän i Lunds kommun har deltagit i processen att ta fram förslaget till LundaEko II. Revideringsarbetet inleddes med en miljöbedömning, därefter prioriterade en bred politisk referensgrupp vilka områden Lund bör arbeta med. Detta har sammanfattats i utgångspunkterna för LundaEko II. Tjänstemän från förvaltningar och bolag i Lunds kommun har därefter arbetat fram förslag till mål, delmål och indikatorer.

Under 2015–2016 utvärderades LundaEko II för att granska måluppfyllnad samt för att bedöma hur långt kommunens nämnder och styrelser har kommit i arbetet med att genomföra åtgärder. Utvärderingen ligger till grund för denna aktualiserade version av LundaEko II.

I den aktualiserade versionen av LundaEko II har de globala målen för hållbar utveckling beaktats.

Läsanvisning för LundaEko II

Utgångspunkter

Utgångspunkterna i LundaEko II utgör grunden för Lunds kommuns arbete för en ekologiskt hållbar utveckling. Utgångspunkterna riktar sig både till Lunds kommun som organisation och till alla som bor och verkar i Lunds kommun.

Prioriterade områden

LundaEko II har åtta prioriterade områden. Varje område innehåller introduktionstext, mål och delmål.

Mål och delmål

Inom varje prioriterat område finns ett *mål*. Målet är övergripande och vänder sig till kommunen som organisation *samt* till alla som bor och verkar i kommunen.

För respektive prioriterat område finns dessutom *delmål* som har sin utgångspunkt i det övergripande målet.

Ett mål (nr 4 Minskad klimatpåverkan) och ett delmål (nr 4.3) är sedan tidigare antagna av kommunfullmäktige, men ingår i LundaEko II för att skapa en helhet.

Ansvar

För respektive delmål anges vilka nämnder och styrelser som ansvarar för arbetet med att uppnå delmålen.

Huvudansvarig nämnd eller styrelse markeras med fetstil och resterande angivna nämnder och styrelser är delansvariga för uppnå delmålet.

Huvudansvaret innebär att angiven nämnd eller styrelse har ett övergripande samordningsansvar för delmålet. I de fall där flera nämnder och styrelser är huvudansvariga har de ett gemensamt ansvar att samordna arbetet med delmålet.

Delansvaret innebär att angiven nämnd eller styrelse är ansvarig för att ta fram och genomföra åtgärder inom ramen för sin verksamhet, delta i det kommungemensamma arbetet, samt att årligen rapportera sitt genomförda arbete i kommunens IT-ledningsstöd.

Relaterade dokument

Relaterade dokument anger vilka kommunala beslut, styrdokument och liknande som berör området.

Definitioner

Under denna rubrik ges definitioner av olika begrepp som förekommer i dokumentet.

Bilaga

I bilagan till LundaEko II finns indikatorer för de prioriterade områdena. Indikatorerna antas inte av kommunfullmäktige (KF) och kommer under programtiden att uppdateras vid behov.

De globala målen för hållbar utveckling 2030

Vid FN:s toppmöte i september år 2015 antogs 17 globala mål för hållbar utveckling.

Begreppet hållbar utveckling utgörs av tre dimensioner; den ekologiska, den sociala och den ekonomiska, och grundar sig på Brundtlandkommissionens (1987) definition:

”En hållbar utveckling tillfredsställer dagens behov utan att äventyra kommande generationers möjligheter att tillfredsställa sina behov.”

De globala målen för hållbar utveckling syftar till att utrota extrem fattigdom, minska ojämlikheter och orättvisor i världen samt att möta det globala klimathotet.

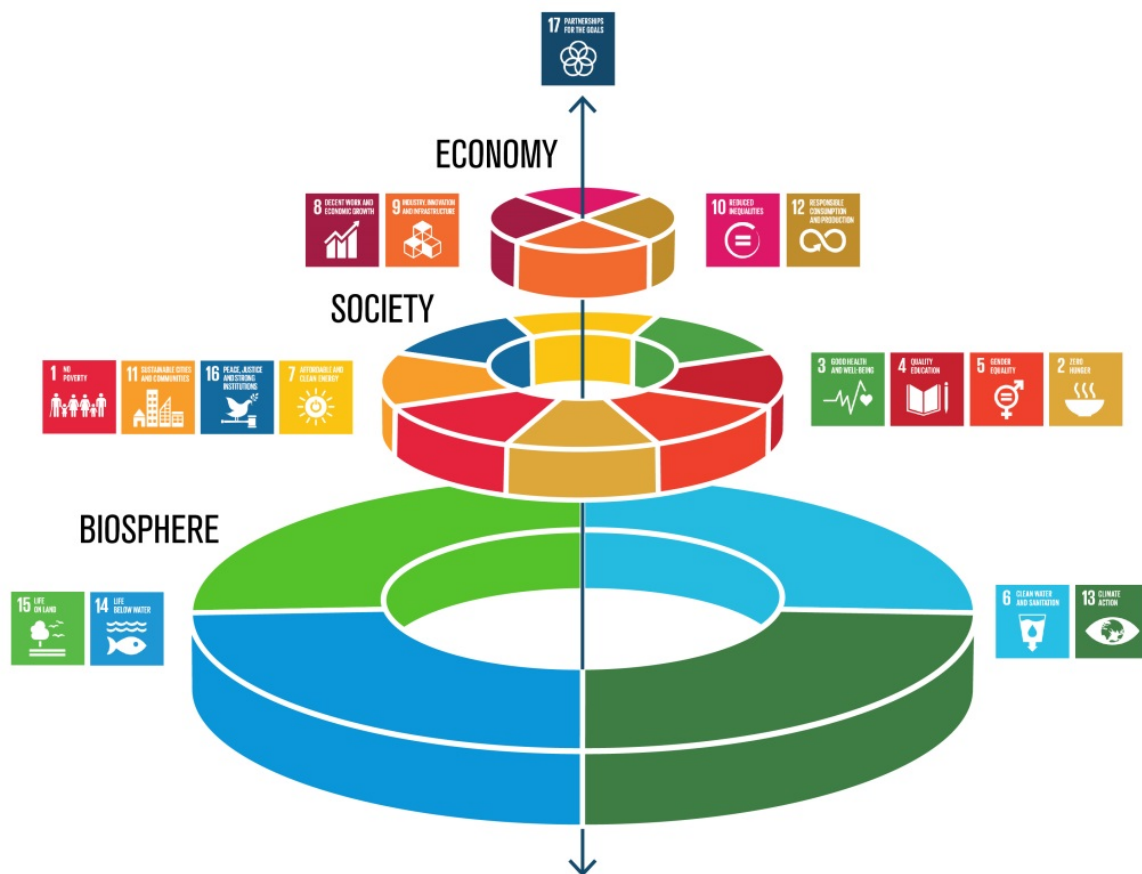


Illustration 1: FN:s 17 globala mål för hållbar utveckling 2030 (källa: globalamalen.se)

I illustrationen av de globala hållbarhetsmålen visar det understa lagret (basen) den ekologiska hållbarheten, vilket utgör fundamentet för de två andra dimensionerna (illustration 1). De ekonomiska och sociala dimensionerna är beroende av den ekologiska, vilket kan beskrivas som att planeten sätter ramarna. Den ekologiska dimensionen innefattar bland annat drickbart vatten, ett stabilt klimat, produktiv jord- och skogsmark och marint liv och fungerar livsuppehållande för mänskligheten. Åtskilliga globala studier visar att dessa livsuppehållande funktioner är hotade på ett oroande sätt. Högre upp i illustrationen visas den sociala och så småningom den ekonomiska dimensionen. Så länge mänskligheten håller sig inom planetens

gränser, så begränsar den ekologiska dimensionen inte möjligheterna till innovation, välstånd och framgång.

LundaEko II fokuserar på den ekologiska dimensionen av hållbar utveckling samtidigt som arbetet med att ta fram mål och delmål har beaktat sociala och ekonomiska aspekter.

I samband med aktualiseringen av LundaEko II, hösten 2016, har de globala mål som berör programmet tagits i beaktan. LundaEko II överensstämmer väl med de globala målområdena;

- 6. Rent vatten och sanitet
- 7. Hållbar energi för alla
- 11. Hållbara städer och samhällen
- 12. Hållbar konsumtion och produktion
- 13. Bekämpa klimatförändringen samt
- 15. Ekosystem och biologisk mångfald

LundaEko II tangerar även flera andra globala målområden.

LundaEkoprocessen – genomförande

LundaEkoprocessen är den interna process, i Lunds kommuns organisation, som säkerställer att LundaEko II genomförs på ett effektivt sätt. Processen består av en huvudprocess, stödprocesser och delprocesser för att nå de uppsatta målen och delmålen i LundaEko II (se illustration 2).

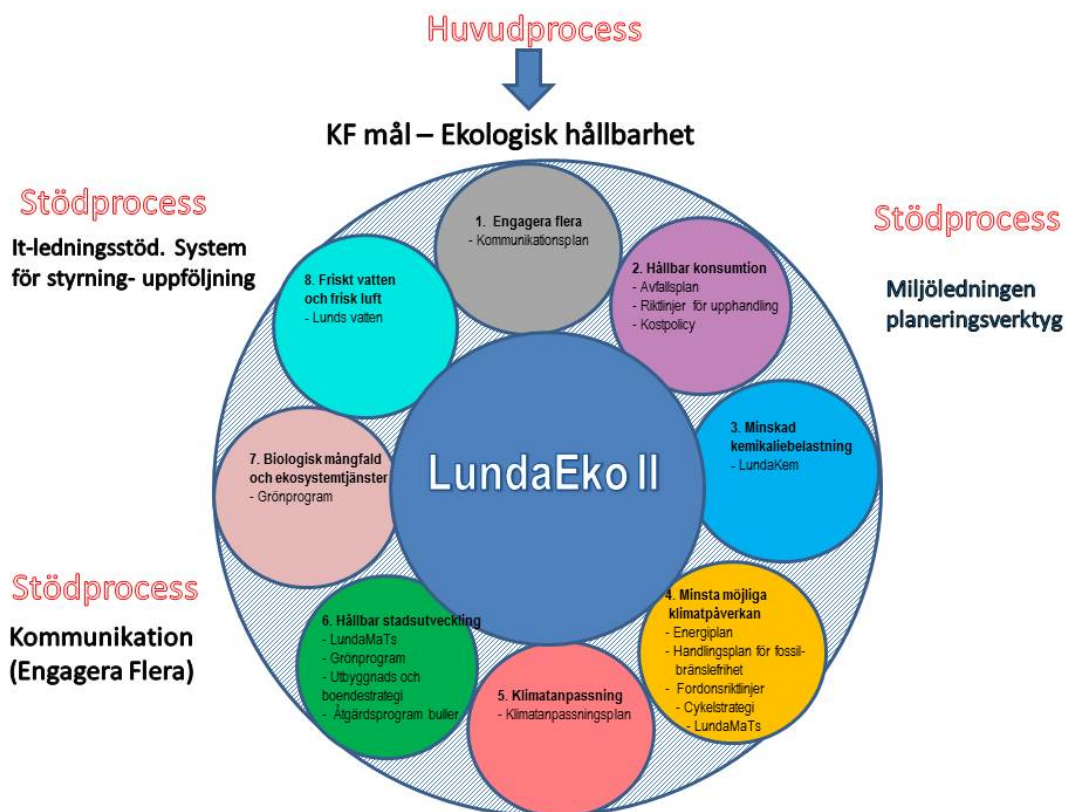


Illustration 2. Schematisk bild över LundaEkoprocessen.

Lunds kommuns nämnder och styrelser är ansvariga för att genomföra LundaEko II. Kommunens nämnder och styrelser ska beakta LundaEko II:s mål och delmål i den strategi- och planeringsprocess som resulterar i en ekonomi- och verksamhetsplan (EVP). På detta sätt integreras miljöfrågorna i verksamhetens planering, och kostnaderna för att uppnå målen i LundaEko II kopplas till den interna budgetprocessen (illustration 3).

Miljöledningssystemet i kommunens förvaltningar och bolag utgör en stödprocess till LundaEko II och till nämnders och styrelser ekonomi- och verksamhetsplanering (illustration 2). Miljöledningen är ett viktigt verktyg för att arbeta med åtgärder för att uppnå målen i LundaEko II samt för att arbeta med andra handlingsplaner inom kommunen till exempel energiplan, avfallsplan, grönprogram, LundaKem (Lunds kemikalieplan), LundaMaTs III (Lunds strategi för ett Hållbart transportsystem), klimatanpassningsplan samt Lunds vatten. De prioriterade områdena i LundaEko II utgör viktiga delprocesser, med handlingsplaner, för att nå mål och delmål i LundaEko II (illustration 2).

Två andra viktiga stödprocesser för att arbeta effektivt med LundaEko II är kommunens IT-ledningsstöd, där arbetet följs upp och utvärderas, samt kommunikation och dialog (illustration 2).

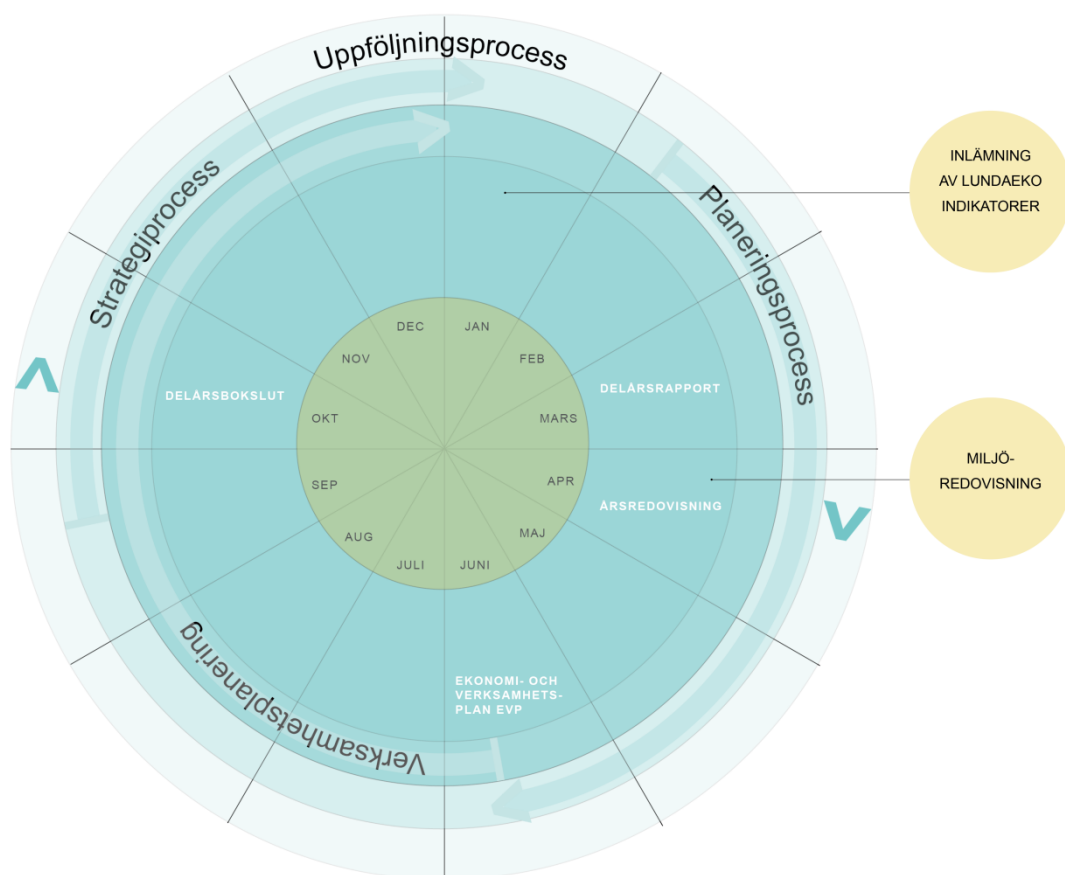


Illustration 3: Kommunens interna ledningsprocess för EVP (Ekonomi- och verksamhetsplan) 2018-2020. Bilden visar när under året moment i LundaEkoproessen ska ske.

Dialog och kommunikation

För att arbetet med LundaEko II ska bli framgångsrikt behövs dialog inom och mellan förvaltningar och bolag, samt med externa aktörer och kommuninvånare. Dialogen är kommunens ansvar och syftar till att ge både kunskap och motivation. En kommunikationsplan för LundaEko II, med tillhörande förslag på insatser och åtgärder, togs fram av kommunkontoret under 2015. Åtgärdsdelen ska uppdateras och följas upp årligen.

Uppföljning och utvärdering

LundaEko II ska följas upp av kommunstyrelsen som har det kommunövergripande ansvaret för programmet. Kommunstyrelsen ansvarar för att samordna uppföljningen av LundaEko II med annan miljöuppföljning i kommunen. Uppföljningen sker genom inrapportering av de indikatorer som finns i bilagan till LundaEko II, genom uppföljning av styr- och åtgärdsdokument, samt genom nämndernas årsanalyser. Indikatorerna ska årligen redovisas i januari till kommunstyrelsen av angiven nämnd och styrelse (illustration 3). Redovisningen sker via kommunens interna IT-ledningsstöd. Indikatorerna kommer under programtiden att uppdateras vid behov.

LundaEko II:s måluppfyllnad, och miljöläget i Lund, redovisas i en årlig miljöredovisning. Miljöredovisningen ska godkännas av kommunfullmäktige i samband med kommunens årsredovisning. Två gånger under programperioden, 2015 och 2018, lämnar kommunstyrelsen en fördjupad utvärdering till kommunfullmäktige av mål och delmål samt en utvärdering av hur långt nämnder och styrelser kommit med arbetet att genomföra åtgärder i handlingsplanerna. Kommunfullmäktige ska ta ställning till utvecklingen av LundaEko II, och till eventuella behov av ytterligare åtgärder eller förändringar. År 2020 ska en extern revision av programmet genomföras.

Giltighet och revidering

LundaEko II gäller till och med 2020. I övrigt kan delmålen revideras vid behov under programmets giltighetstid. Alla sådana revideringar ska antas av kommunfullmäktige.

Ekonomiska konsekvenser och prioriteringar

Att skapa ett hållbart samhälle medför kostnader, oavsett vilken väg som väljs. Forskning och erfarenheter visar att ett förebyggande och proaktivt arbete ger de lägsta kostnaderna, inte bara monetärt utan även ekologiskt och socialt.

Samhällsekonomiska kostnadsberäkningar för miljöförstöring har gjorts i många olika sammanhang. En av de mest kända är Stern-rapporten¹ från år 2006. Enligt rapporten skulle det kosta en procent av världens BNP att bromsa växthuseffekten fram till år 2050 om man minskar koldioxidutsläppen i tid. Om klimatförändringarna inte bromsas och vid till exempel får en femgradig ökning av medeltemperaturen till år 2100 skulle kostnaderna för konsekvenserna av detta bli upp till 20 procent av BNP.

¹ Stern, N. The Economics of Climate Change – the Stern Review, 2006.

Länsstyrelsen i Skåne län gjorde år 2011 en beräkning av kostnaden för utsläpp av koldioxid från transporter i Skåne, vilket år 2011 uppgick till 3,6 miljarder kronor². Enligt en beräkning, utförd av kemikalieinspektionen år 2012 uppgår samhällskostnaden för benbrott, till följd av kadmium på åkermark och i mat, till 4,2 miljarder kronor per år³.

Att arbeta framsynt och proaktivt för en hållbar utveckling är därför ekonomiskt fördelaktigt och gör Lund till en attraktiv kommun att bo och verka i.

Utgångspunkter för LundaEko II

Lunds kommuns vision, Lund skapar framtiden – med innovation, kunskap och öppenhet, är utgångspunkten för kommunens styrning. Tillsammans med förhållningssätten, lyssna, lära, leda är den vägledande för allt arbete som utförs i kommunen, såväl strategisk utveckling som det dagliga arbetet. Utöver visionen utgår LundaEko från Brundtlandkommissionens definition av hållbar utveckling.

LundaEko II utgår från Lunds kommuns vision samt Brundtlandkommissionens (1987) definition av hållbar utveckling⁴:

”En hållbar utveckling tillfredsställer dagens behov utan att äventyra kommande generationers möjligheter att tillfredsställa sina behov.”

LundaEko II har följande utgångspunkter:

Alla som bor och verkar i Lunds kommun ska ges möjlighet att medverka till att:

- lämna över ett samhälle till nästa generation där de stora miljöproblemen är lösta
- uppnå de svenska miljö kvalitetsmålen
- sluta kretsloppen
- utvecklingen utanför kommunens och Sveriges gränser blir hållbar
- föra dialog och samarbeta kring hållbarhetsfrågor.

Alla nämnder och styrelser i Lunds kommun ska:

- ta hänsyn till miljön i alla beslut
- ständigt utveckla och förbättra sitt miljöarbete genom sina ledningssystem
- arbeta för att skapa god livskvalitet med tillgång till gröna miljöer
- vara förebilder inom områdena hållbar stadsutveckling, förnybar energi, naturvård, hushållning av resurser, minimering av skadliga ämnen samt ett miljöanpassat transportsystem
- ha ansvar för att inom sina respektive områden genomföra, följa upp och kommunicera LundaEko med alla som bor och verkar i kommunen

² Jendteg, S. Länsstyrelsen Skåne. Gjord utifrån RUS databas och Trafikverkets Samhällsekonomiska principer och kalkylvärden för transportsektorn - ASEK 5. Kapitel 11: Luftföroreningar, kostnader och emissionsfaktorer. Trafikverket 2012.

³ Kemikalieinspektionen 2012. Samhällsekonomisk kostnad för frakturer orsakade av kadmiumintag via maten.

⁴ The United Nations World Commission on Environment and Development. 1987. Our common future.

- bidra med kunskap för att alla som bor och verkar i kommunen ska kunna välja hållbara alternativ.

Prioriterade områden

Engagera flera

För att nå målen i LundaEko II behöver alla som bor och verkar i kommunen engagera sig och agera för en hållbar utveckling. Detta prioriterade område skiljer sig i förhållande till de andra prioriterade områdena, eftersom det utgör en stödprocess till samtliga områden av LundaEko II. I praktiken innebär det att kommunikation, dialog och samarbeten ska grunda sig på behov identifierade i LundaEko II:s prioriterade områden.

För att engagera arbetar kommunen med informations- och kunskapsspridning, dialog, samverkan samt attityd- och beteendefrågor. Barn och unga nås bland annat via Naturskolan och genom skolornas och förskolornas kontinuerliga hållbarhetsarbete. Olika arrangemang om hållbar utveckling som utskick, utställningar och evenemang genomförs regelbundet för att nå Lundaborna. Inom vissa av LundaEko II:s prioriterade områden är kunskapen låg och måste prioriteras speciellt minskad kemikaliebelastning, hållbar konsumtion samt biologisk mångfald och ekosystemtjänster. Beteendeförändringar som kan leda till en mer hållbar utveckling tar tid att uppnå och kräver kontinuitet och beslutsamhet. Arbetet med att engagera politiker, tjänstemän och kommuninvånare att göra hållbara val behöver intensifieras.

Mål

1. Att motivera alla som bor och verkar i Lunds kommun att agera för en hållbar utveckling.

Delmål	Ansvar
1.1 Lunds kommun ska, utifrån samtliga prioriterade områden i LundaEko II, bidra med kunskap, information, goda exempel och verktyg för att göra det enkelt att välja hållbara alternativ.	Kommunstyrelsen Alla nämnder och styrelser
1.2 Lunds kommun ska, utifrån samtliga prioriterade områden i LundaEko II, öka kunskapen samt utveckla samarbetet och dialogen kring hållbar utveckling inom organisationen samt med företag, universitet, organisationer och medborgare.	Kommunstyrelsen Alla nämnder och styrelser
1.3 Andelen grundskolor och förskolor med utmärkelser för lärande för hållbar utveckling (se definition) ska öka till 100 procent 2020.	Barn- och skolnämnden

Definitioner

Uttrycket **Lärande för hållbar utveckling** avser skolor som är certifierade enligt Grön flagg eller Skola för hållbar utveckling eller motsvarande certifieringssystem.

Hållbar konsumtion

Att konsumera hållbart innebär att visa omsorg om de konsekvenser som inköp av en vara eller tjänst får för miljön, ekonomin och sociala förhållanden, både lokalt och globalt. En stor andel av de varor som konsumeras i Sverige försämrar miljön i de länder där produktionen och råvaruutvinningen sker. Konsumtionen i Lund ger globala avtryck – till exempel kommer hälften av utsläppen av växthusgaser från en genomsnittlig Lundabo från konsumtion.

Under de senaste åren har cirkulär ekonomi dykt upp som ett nytt begrepp i samhället. Den växande befolkningen och ökad ekonomisk aktivitet förbrukar jordens resurser allt snabbare. Samhället behöver en ekonomi som bygger på kretslopp – en cirkulär ekonomi med cirkulära flöden. Förändringar måste göras på flera områden. Det behövs produktdesign som tar större miljöhänsyn, nya företags- och marknadsmodeller, nya finansieringsmetoder och sätt att omvandla avfall till resurser. Det behövs också nya konsumentbeteenden och sambandet mellan ekonomisk tillväxt och negativ miljöpåverkan måste brytas. Ett verktyg i detta är att i högre grad använda ett livscykelperspektiv, det vill säga att beakta den totala miljöpåverkan under en produkts livscykel, från råvaruutvinning till avfall.

Att minska konsumtionen, minska avfallen, ställa miljökrav vid upphandling och att välja miljöcertifierade alternativ vid inköp är olika sätt att få konsumtionens negativa miljöpåverkan att bli mindre. Att köpa in ekologisk mat är ett exempel där Lunds kommun flera år i rad har varit bäst i landet. Ett annat viktigt område är att minska matsvinnet, där kommunens tillagningskök och skolverksamhet har en viktig roll. Kommunen kan, förutom miljökrav, även ställa krav på social och etisk hänsyn i sina upphandlingar och därigenom bidra till bättre sociala och ekonomiska förutsättningar för de som tillverkar de produkter kommunen köper. Lund är en diplomerad Fairtrade City, vilket innebär att kommunen tillsammans med den ideella sektorn och det lokala näringslivet arbetar för en mer hållbar konsumtion.

Mål

- 2. Alla som bor och verkar i Lunds kommun ska bidra till en mer hållbar konsumtion.**

Delmål	Ansvar
2.1 Lunds kommun ska verka för cirkulära flöden i slutna resurssnåla och giftfria kretslopp.	Kommunstyrelsen Renhållningsstyrelsen Servicenämnden Tekniska nämnden Kraftringen AB

2.2 Vid alla Lunds kommuns upphandlingar av varor, produkter och tjänster ska det finnas hållbarhetskrav lägst enligt upphandlingsmyndighetens baskriterier eller motsvarande (se definition). Andelen upphandlingar där krav ställs, utöver basnivån, ska kontinuerligt öka.	Kommunstyrelsen Alla nämnder och styrelser
2.3 Varor, produkter och tjänster som upphandlas och köps av kommunen ska innehålla, eller ge upphov till, så lite som möjligt av miljö- och hälsofarliga ämnen (se definition), exempelvis mikroplaster.	Kommunstyrelsen Alla nämnder och styrelser
2.4 Vid alla Lunds kommuns upphandlingar där det föreligger risk för brott mot grundläggande arbetsvillkor och mänskliga rättigheter i leverantörskedjan ska sociala och etiska krav ställas och följas upp.	Kommunstyrelsen Alla nämnder och styrelser
2.5 År 2020 ska 100 procent av inköpskostnaden för livsmedel gälla ekologisk mat.	Servicenämnden Alla nämnder och styrelser
2.6 Lunds kommun ska kontinuerligt öka andelen upphandlade och inköpta produkter som är etiskt/rättvisemärkta.	Kommunstyrelsen Alla nämnder och styrelser
2.7 År 2020 har den totala mängden avfall (se definition) minskat genom årlig minskning med 2 procent sedan 2013.	Renhållningsstyrelsen Alla nämnder och styrelser
2.8 Andelen utsorterat avfall ur restavfallet (se definition) ska öka till 65 procent 2020.	Renhållningsstyrelsen Alla nämnder och styrelser

Relaterade dokument

- Lunds kommuns riktlinjer för upphandling, kommunstyrelsen 2012-10-03 § 289
- Riktlinjer för samhälleliga mål, kommunstyrelsen, 2013-03-06 § 83
- Renhållningsordning innehållande avfallsplan och renhållningsföreskrifter för Lunds kommun, kommunfullmäktige, 2016-06-15
- Kostpolicy för Lunds kommun, kommunfullmäktige, 2014-08-28

Definitioner

Upphandlingsmyndigheten är regeringens expertorgan inom miljöanpassad offentlig upphandling. Upphandlingsmyndigheten utvecklar, informerar om och erbjuder kriterier för hållbarhetskrav anpassade för användning i offentlig upphandling. Kraven finns i olika nivåer (basnivå, avancerad nivå, eller spjutspetsnivå). Se mer på <http://www.upphandlingsmyndigheten.se/>.

Med **Upphandlingsmyndighetens baskriterier eller motsvarande** menas att man antingen kan ställa krav enligt upphandlingsmyndighetens kriterier, eller forma egna miljökrav eller sociala krav

för något område som Upphandlingsmyndigheten inte har några hållbarhetskriterier inom. Till hjälp kan man till exempel använda miljömärkning eller andra verktyg till exempel BASTA (verktyg för hållbart byggande), Byggvarubedömningen (verktyg för hållbart byggande), Sundahus (verktyg för hållbart byggande), Svanen (officiellt miljömärke i Norden), Bra miljöval (Naturskyddsföreningens miljömärkning), Eu Ecolable eller Eu-blomman, TCO-Certified (internationell hållbarhetscertifiering för IT-produkter) eller motsvarande.

Med **miljö- och hälsofarliga ämnen** menas i detta program: utfasningsämnen, prioriterade riskminskningsämnen, SVHC-ämnen och ämnen som finns uppförda på SIN-listan som hormonstörande. Kemikalieinspektionen delar in kemiska ämnen i utfasningsämnen och prioriterade riskminskningsämnen utifrån ämnenas egenskaper. Utfasningsämnen är ämnen med egenskaper som till exempel cancerogena, mutagena eller reproduktionstoxiska. Prioriterade riskminskningsämnen har också allvarliga egenskaper, till exempel allergiframkallande.

SVHC (Substances of Very High Concern) är ämnen upptagna på kandidatförteckningen som är del av EU:s gemensamma kemikalielagstiftning REACH (Registration, Evaluation, Authorisation and Restriction of Chemicals).

SIN- (Substitute It Now) listan är en förteckning över särskilt farliga ämnen som är utvalda utifrån kriterierna för särskilt farliga ämnen (SVHC) i den europeiska lagstiftningen REACH. SIN-listan innehåller (2014) 47 hormonstörande ämnen. Bakom listan står det Internationella Kemikaliesekretariatet, ChemSec. Se mer på <http://chemsec.org/>.

Med **Avfall** menas det totala hushållsavfallet (enligt avfall Sveriges definition). Se mer på <http://www.avfallsverige.se/>

Restavfall är det som blir över vid källsortering. Ju bättre sortering desto mindre restavfall.

Minskad kemikaliebelastning

Miljö- och hälsoskadliga ämnen finns i stort sett i allting i vardagen – i mat, kläder, möbler, byggmaterial, elektronik, hygienprodukter och leksaker. De kemiska ämnena har bidragit till en ökad välfärd men en del har också orsakat allvarliga skador på människa och miljö.

Osäkerheten är stor kring vad som händer när ämnena blandas i människors kroppar och vilken skada de kan ställa till med längre fram i livet.

De senaste 50 åren har kemikalieproduktionen i världen ökat kraftigt. I dag finns det runt 145 000 kemikalier registrerade i världen. Allt mer forskning pekar på att kemikalier som tidigare ansetts riskfria kan ge långsiktiga hälsoeffekter och stora samhällsekonomiska kostnader.

Ett problem som uppmärksammas mycket de senaste åren är mikroplaster. Mikroplasterna kommer bland annat genom väg- och däckslitage, från konstgräsplaner, men även från tvätt av syntetfiber och som ingrediens i olika hygienprodukter. Reningsverken kan inte ta hand om alla plastpartiklar och de hamnar till slut i vattendrag, sjöar och hav. Mikroplast innehåller olika kemikalier samt absorberar dessutom andra miljö- och hälsoskadliga ämnen och fungerar som en bärare av dessa. Med tiden bryts plasten också ner till ännu mindre partiklar – nanoplast.

Eftersom barn och ungdomars kroppar inte är färdigutvecklade är de extra känsliga för att utsättas för miljö- och hälsoskadliga ämnen. Små barn utsätts också för mer kemikalier. De utforskar världen med munnen, och eftersom de har tunnare och ömtåligare hud löper de större risk att ta upp skadliga kemikalier den vägen. Dessutom äter och dricker de mer i förhållande till sin vikt och får därmed i sig mer av till exempel bekämpningsmedelsrester. Genom arbete i förskolor och skolor, lokaler för fritidsaktiviteter, vid byggande, upphandling och inköp kan kommunen arbeta med åtgärder för att minska exponeringen för miljö- och hälsoskadliga ämnen. Detta arbete har inletts under 2015–2016, och ska konkretiseras i kommunens kemikalieplan LundaKem. Kemikalieplanen ska arbetas fram under 2017.

Bygg och anläggning är ett område där kommunen behöver fokusera sina insatser. Kommunen bygger och förvaltar förskolor, skolor, bostäder och lokaler samt bygger och förvaltar anläggningar så som parker, fotbollsplaner, och vägar. Därmed har kommunen stora möjligheter att påverka och minska Lundabornas exponering.

Mål

3. Värna Lundabornas hälsa och miljön genom att minimera exponeringen för miljö- och hälsofarliga ämnen.

Delmål	Ansvar
3.1 Utsläpp såsom emissioner och urlakning av miljö- och hälsofarliga ämnen (se definition), inklusive mikroplaster, från byggnader och anläggningar i Lunds	Kommunstyrelsen, Miljönämnden, Barn- och skolnämnden, Utbildningsnämnden, Tekniska nämnden,

kommun ska minska.	Servicenämnden, Kultur- och fritidsnämnden, Lunds Kommuns Fastighets AB
3.2 Det ska inte förekomma miljö- och hälsofarliga ämnen (se definition) i Lunds kommuns verksamheter som rör barn och unga.	Kommunstyrelsen Miljönämnden Barn- och skolnämnden Utbildningsnämnden Servicenämnden Kultur- och fritidsnämnden Lunds Kommuns Fastighets AB
3.3 Öka andelen ekologiskt odlad jordbruksmark i Lunds kommun.	Kommunstyrelsen Tekniska nämnden
3.4 Avloppsslam från reningsverk ska inte spridas på kommunens egna åkermarker och kommunen ska verka för att avloppsrenings slam inte sprids på åkermark i kommunen.	Kommunstyrelsen Tekniska nämnden Ågarnämnd Lund i VA-Syd

Relaterade dokument

- Lunds kommuns kemikalieplan LundaKem (under framtagande)

Definitioner

Med **miljö- och hälsofarliga ämnen** menas i detta program: utfasningsämnen, prioriterade riskminskningsämnen, SVHC-ämnen och ämnen som finns uppförda på SIN-listan som hormonstörande.

Kemikalieinspektionen delar in kemiska ämnen i **utfasningsämnen och prioriterade riskminskningsämnen** utifrån ämnens egenskaper. Utfasningsämnen är ämnen med egenskaper som till exempel cancerogena, mutagena eller reproduktionstoxiska. Prioriterade riskminskningsämnen har också allvarliga egenskaper, till exempel allergiframkallande.

SVHC (Substances of Very High Concern) är ämnen upptagna på kandidatförteckningen som är del av EU:s gemensamma kemikalielagstiftning REACH (Registration, Evaluation, Authorisation and Restriction of Chemicals).

SIN- (Substitute It Now) listan är en förteckning över särskilt farliga ämnen som är utvalda utifrån kriterierna för särskilt farliga ämnen (SVHC) i den europeiska lagstiftningen REACH. SIN-listan innehåller (2014) 47 hormonstörande ämnen. Bakom listan står det Internationella Kemikaliesekretariatet, ChemSec.

Mikroplast- och nanoplast är små plastpartiklar i miljön. Mikroplasterna är klassificerade i primära mikroplaster som tillverkas och används i material och produkter samt sekundära mikroplaster som är fragment av plast från större material och produkter. Med tiden blir fragmenten ännu mindre och blir nanoplast.

Minsta möjliga klimatpåverkan

Halten av växthusgaser i atmosfären ska enligt FN:s ramkonvention för klimatförändringar stabiliseras på en nivå som innebär att människans påverkan på klimatsystemet inte leder till negativa konsekvenser. Målet ska uppnås på ett sådant sätt och i en sådan takt att den biologiska mångfalden bevaras, livsmedelsproduktionen säkerställs och andra mål för hållbar utveckling inte äventyras.

Lunds kommun arbetar med att minska utsläppen av växthusgaser och har höga ambitioner för detta, vilket framgår av kommunens klimatmål. Klimatmålet omfattar utsläpp från bland annat trafik och energisektorn. I arbetet med att nå klimatmålet är bland annat arbetet inom ramen för programmet Strategi för ett hållbart transportsystem i Lunds kommun (LundaMaTs III) en framgångsfaktor, och programmet är väl känt även utanför kommunens gränser. Stora insatser har gjorts för att ersätta fossil naturgas och olja i fjärrvärmeproduktionen. Såväl kommuninvånare som kommuntjänstemän kan vända sig till kommunens energirådgivare och energistrateg för att få råd om hur energianvändningen och utsläppen kan minska.

Ungefär hälften av utsläppen av växthusgaser kommer från konsumtion av varor och tjänster. Förutom att minska utsläppen från exempelvis trafiken och energisektorn, vilket följs upp inom ramen för klimatmålet, behöver därför även den negativa påverkan på klimatet från konsumtion minskas. Klimatpåverkan från konsumtion är svårare att följa upp än exempelvis utsläpp från trafiken, men det är ändå viktigt att Lunds kommun arbetar aktivt för att minska dessa utsläpp.

Mål

4. Utsläppen av växthusgaser i Lunds kommun ska minska med minst 50 procent till 2020 jämfört med 1990 och vara nära noll 2050.

Delmål	Ansvar
4.1 Utsläppen av växthusgaser i Lunds kommun ska minska med minst 80 procent till 2030 jämfört med 1990.	Kommunstyrelsen Alla nämnder och styrelser
4.2 Utsläppen av växthusgaser som uppstår vid produktion av varor och tjänster, som Lunds kommun köper, ska minska till 2020.	Kommunstyrelsen Alla nämnder och styrelser
4.3 Den kommunala organisationen ska vara fossilbränslefri senast 2020.	Kommunstyrelsen Serviceämnden Alla nämnder och styrelser
4.4 Primärenergianvändningen (se definition) per kvadratmeter i Lunds kommuns lokaler och bostäder ska minska med 45 procent till 2020 jämfört med 2013.	Kommunstyrelsen Serviceämnden Lunds Kommuns Fastighets AB Kraftringen AB

4.5 Den lokala produktionen av el, värme och drivmedel från förnybara källor ska öka med 700 GWh till år 2020 jämfört med 2013.	Kommunstyrelsen Krafringen AB Servicenämnden Lunds Kommuns Fastighets AB Lunds Kommuns Parkerings AB
4.6 Till 2020 ska biogasproduktionen i kommunen öka.	Kommunstyrelsen Krafringen AB, VA SYD
4.7 Lunds kommun ska senast 2017 ha avvecklat sina investeringar i företag som ägnar sig åt prospektering, exploatering, utvinning eller vidareförädling av fossila energikällor.	Kommunstyrelsen

Relaterade dokument

- Beslut om klimatmål, kommunfullmäktige 2010-08-26 §173
- Beslut om att den kommunala organisationen ska vara fossilbränslefri 2020, kommunstyrelsen, 2010-01-13 § 19
- Lunds strategi för Hållbart transportsystem (LundaMaTs III), Kommunfullmäktige 2014-06
- Energiplanen
- Översiktsplanen, ÖP
- Energieffektiviseringsstrategin, kommunstyrelsen 2011-04-06 § 142
- Fordonsriktlinjer, Kommunstyrelsen, 2016-04-06
- Handlingsplan för fossilbränslefrihet, Kommunstyrelsen, 2016-04-06 §135
- Cykelstrategi 2013-2017

Definitioner

Primärenergi är den energimängd som totalt går åt för att producera en energienhet, från utvinning av energiråvara till levererad nyttighet.

Ett exempel: När man pratar om energiförbrukning idag så pratar man oftast om den energi som används *inuti* ett hus. Med detta perspektiv tar man inte hänsyn till vilken typ av energi som används i huset och vilken mängd energi som krävs för att producera och distribuera den energin, alltså vad som händer innan energin nådde huset. Genom att använda sig av primärenergi-begreppet får man större möjligheter att utvärdera om en förändring i energianvändning verkligen leder till minskad miljö- och klimatpåverkan totalt sett.

Klimatanpassning

Trots ett aktivt arbete med att minska utsläppen av växthusgaser förändras klimatet redan nu och kommer att fortsätta att göra det under lång tid framöver. Klimatscenarier som tagits fram av Rossby Centre på SMHI pekar mot en ökning av årsmedeltemperaturen i Skåne med upp till fem grader till år 2100. Årsmedelnederbörden förväntas öka med ungefär 20 procent och antalet tillfällen med extrem nederbörd förväntas också öka. Scenarierna visar att Skåne kommer att få torrare somrar med tätare värmeböljor samt ökad nederbörd under höst, vinter och vår. Klimatanpassning är därför en självklar del i klimatarbetet och de beslut som tas i närtid kan påverka klimatrelaterade risker under lång tid framåt. Klimatanpassningsåtgärder bör integreras kontinuerligt i planering. Detta kan öka ett områdes attraktivitet på fler sätt samt minska risker för framtida klimatrelaterade skador. Multifunktionell gröstruktur i bebyggelse kan till exempel mildra värmeeffekter, hantera dagvatten, skapa sociala mötesplatser och rekreationsmöjligheter, och bli en startpunkt för investeringar och uppgradering av eftersatta områden.

Lunds kommun har ett pågående arbete med vattenrelaterade frågor, Lunds vatten, med bland annat en plan om hur översvämningar vid skyfall ska hanteras. Inför arbetet med ny översiktsplan har ett antal kunskapsdokument tagits fram. Ett av dessa är PM Klimatanpassning, som belyser svårigheter, nödvändigheten och möjligheten att i den fysiska planeringen mildra och förebygga effekterna av ett förändrat klimat.

Mål

- 5. Alla som bor och verkar i Lunds kommun ska bidra till ett samhälle som är väl anpassat till pågående och förväntade klimatförändringar, och där negativa konsekvenser för människor, samhälle och miljö kan undvikas.**

Delmål	Ansvar
5.1 Lunds kommun ska ta fram en klimatanpassningsplan som hanterar förvaltningsövergripande klimatanpassningsfrågor senast 2018.	Kommunstyrelsen Alla nämnder och styrelser
5.2 Klimatanpassning ska integreras i kommunens processer och planering i alla berörda verksamheter.	Kommunstyrelsen Alla nämnder och styrelser

Hållbar stadsutveckling

Lund är en expansiv kommun i en växande region och står inför en omfattande utveckling av nya verksamheter och ny bebyggelse. Detta är särskilt påtagligt inom kunskapsstråket från Lund C, genom universitetet och sjukhusområdet, Ideon-Pålsjöområdet upp till Brunnshög med bland annat forskningsanläggningarna Max IV och ESS. För att skapa hållbara stads- by- och tätortsmiljöer som upplevs som attraktiva av de människor som bor och verkar här behöver expansionen kombineras med en hållbar stadsutveckling. Det arbete som bedrivs inom Brunnshögsprojektet är ett gott exempel som bör tas tillvara som en idégenerator.

Hållbar stadsutveckling är ett mångfacetterat begrepp och bygger på Brundtland-kommissionens definition av hållbar utveckling. Hållbar stadsutveckling handlar om att planera, bygga, underhålla och hitta nya innovativa lösningar för by-, stads- och tätortsmiljöer, samtidigt som de livsuppehållande funktionerna bibehålls. I arbetet med hållbar stadsutveckling är det viktigt att stödja positiva ekonomiska, sociala och miljömässiga kopplingar mellan stadsområden, stadsnära områden och landsbygdsområden.

Samhällsplanering är ett viktigt redskap i detta arbete. Genom en planering med människan i centrum skapas miljöer som genererar ett rikt socialt liv, exempelvis genom att skapa platser för lek, möten mellan människor, motion, stadsodling och andra aktiviteter. Parker och gröna inslag i stadsmiljön är viktiga för att bidra med ekosystemtjänster som rekreationsvärden, renare luft, fördröjning av dagvatten, bättre hälsa och ett mer behagligt lokalklimat. En av kommunens strategier sedan länge är att bibehålla en kompakt stad med ett levande centrum. Det gör det lättare att gå, cykla och använda kollektivtrafik, vilket minskar biltrafiken. Lunds kommun har länge arbetat framgångsrikt för ett hållbart transportsystem inom ramen för programmet Strategi för ett hållbart transportsystem i Lunds kommun (LundaMaTs III).

I kommunens översiktsplan och detaljplanering prövas markens lämplighet för bebyggelse och annan markanvändning. Lunds kommuns översiktsplan har, liksom LundaEko II, sin utgångspunkt i Brundtlandkommissionens definition av hållbar utveckling.

Mål

- 6. Lunds kommun ska utveckla och underhålla hållbara stads- och tätortsmiljöer med människan i centrum, genom att:**
 - skapa stads- och tätortsmiljöer med blandade funktioner som genererar ett rikt socialt liv
 - skapa förutsättningar för biologisk mångfald och ekosystemtjänster i stads- och tätortsmiljöer
 - skapa ett transportsystem med ett tillgängligt och attraktivt nätverk för gång-, cykel- och kollektivtrafik med minskad yta för biltransporter.
 - skapa förutsättningar för hållbara energisystem, hållbar resursanvändning och hållbar hantering av avfall och återvinning
 - skapa energi- och resurseffektiva byggnader med hänsyn till sociala aspekter

Delmål	Ansvar
6.1 Lunds kommun ska testa spjutspetsprojekt, nya metoder och tvärdisciplinärt samarbete i syfte att skapa en hållbar stadsutveckling.	Byggnadsnämnden Tekniska nämnden Kommunstyrelsen Lunds Kommuns Fastighets AB Servicenämnden Renhållningsstyrelsen Kraftringen AB
6.2 Lunds kommun ska främja positiva ekonomiska, sociala och miljömässiga kopplingar mellan stadsområden, stadsnära områden och landsbygdsområden.	Byggnadsnämnden Tekniska nämnden Kommunstyrelsen
6.3 Lunds kommun ska vara restriktiv mot annan markanvändning på brukningsvärd jordbruksmark än för jordbruksändamål. Den bästa åkermarken, klass 8-10, undantas så långt möjligt från exploatering. Lunds kommun ska i framtida bebyggelseplanering först och främst utgå från att växa genom förtätning av befintligt bebyggd mark eller befintliga hårdgjorda ytor.	Kommunstyrelsen Byggnadsnämnden Tekniska nämnden
6.4 Lunds kommun ska arbeta förebyggande för att minska antalet kommuninvånare som utsätts för hälsoskadligt buller vid boende, förskolor, skol- och rekreationsmiljöer.	Kommunstyrelsen Miljönämnden Tekniska nämnden Byggnadsnämnden
6.5 Lunds kommun ska sträva efter att begränsa exponeringen för skadlig strålning så att människors hälsa och den biologiska mångfalden inte påverkas negativt. För att minska exponeringen för UV strålning ska åtgärder vidtas vid utformning, underhåll och renovering av allmänna platser, lekplatser, skol- och förskolegårdar. För information om risker och oönskade effekter förknippade med strålning se www.miljomal.se och www.stralsakerhetsmyndigheten.se	Kommunstyrelsen Servicenämnden Tekniska nämnden Lunds Kommuns Fastighets AB Barn- och skolnämnden Utbildningsnämnden Byggnadsnämnden Miljönämnden
6.6 Den fysiska planeringen ska möjliggöra och uppmuntra en klimatsmart livsstil, vardag och vistelse för medborgare, besökare och verksamma i Lunds kommun.	Byggnadsnämnden Kommunstyrelsen Tekniska nämnden

Relaterade dokument

- Lunds strategi för Hållbart transportsystem (LundaMaTs III), Kommunfullmäktige 2014-06
- Energiplanen
- Utbyggnads- och boendestrategi 2025
- Åtgärdsprogram mot buller
- Grönstruktur-och naturvårdsprogram för Lunds kommun (2006), kommunfullmäktige 2006-03-30. Kommer ersättas med Lunds grönprogram när det är antaget.
- Översiktsplanen, ÖP
- Strategi för hållbart byggande 2016-03

Biologisk mångfald och ekosystemtjänster

En livskraftig, rik natur med stor biologisk mångfald och väl fungerande ekosystemtjänster utgör förutsättningen för en långsiktigt hållbar utveckling. Ekosystemtjänster är de olika nyttor som naturen förser oss människor med, som exempelvis vattenrening, pollinering och möjlighet till rekreation. Både sådant som vi människor får nytta av direkt, som exempelvis när växter producerar syre, eller indirekt genom olika insats, som exempelvis när vi bedriver jordbruk som ger livsmedel.

Den biologiska mångfalden och naturens nyttor som ekosystemtjänsterna ger behöver skyddas, bevaras och utvecklas i Lunds kommun. Detta gäller såväl i tätorter som på landsbygden. Det är också viktigt med en väl fungerande grön infrastruktur för att skapa sammanhang i landskapet.

Lunds kommun arbetar aktivt med att bevara och utveckla de gröna värdena. Detta sker framförallt inom arbetet med Lunds kommuns grönstruktur- och naturvårdsprogram⁵. Programmet utgör underlag för det operativa grönstruktur- och naturvårdsarbetet i kommunen.

Mål

- 7. Skydda och utveckla kommunens natur och grönområden på ett sätt som främjar biologisk mångfald och ekosystemtjänster samt skapa en god tillgänglighet och förutsättningar för rekreation, friluftsliv och natur- och kulturupplevelser.**

Delmål	Ansvar
7.1 Lunds kommun ska tillgodose alla kommuninvånarens behov av och rätt till gröna miljöer.	Byggnadsnämnden Tekniska nämnden Servicenämnden
7.2 Lunds kommun ska skydda, sköta och utveckla ekosystemtjänster i tätortsmiljö och på landsbygden.	Kommunstyrelsen Tekniska nämnden Byggnadsnämnden
7.3 Lunds kommuns ska verka för att fler lämpliga naturområden ska få skydd i form av naturreservat, biotopskydd (se definition) eller motsvarande.	Tekniska nämnden
7.4 Lunds kommun ska skydda, bevara och utveckla grön infrastruktur och spridning av olika arter i syfte att stärka den biologiska mångfalden i stadsmiljö och på landsbygd. Lunds kommun ska motverka spridning av invasiva arter.	Byggnadsnämnden Tekniska nämnden Kommunstyrelsen

⁵ Lunds kommuns grönstruktur- och naturvårdsprogram kommer att ersättas med Lunds grönprogram.

<p>7.5 Lunds kommun ska verka för att täktverksamhet inte etableras eller utvidgas inom kommunen om det hotar de områden som utpekats som värdefull natur i Lunds kommuns grönstruktur- och naturvårdsprogram eller i Länsstyrelsens naturvårdsprogram.</p>	<p>Byggnadsnämnden Tekniska nämnden Miljönämnden</p>
---	--

Relaterade dokument

- Grönstruktur-och naturvårdsprogram för Lunds kommun (2006) KF 2006-03-30 § 46 (Kommer ersättas med Lunds grönprogram när det är antaget)
- Översiktsplanen, ÖP 2010

Definitioner

Biotopskyddsområde är en form av områdesskydd som kan användas för att skydda små mark- och vattenområden (biotoper) som på grund av sina särskilda egenskaper är värdefulla livsmiljöer för hotade djur eller växtarter, eller som annars är särskilt skyddsvärda. Det finns två former av biotopskyddsområden. Den ena utgörs av biotoper som är generellt skyddade som biotopskyddsområden i hela landet, och den andra av biotoper som länsstyrelsen, kommunen eller Skogsstyrelsen i det enskilda fallet får besluta ska utgöra ett biotopskyddsområde. Lagstiftning kring biotopskyddsområden finns i miljöbalken.

Friskt vatten och frisk luft

Målet enligt EU:s ramdirektiv för vatten är att samtliga ytvatten och grundvatten inom unionen till ett angivet målar (nuvarande 2027) ska ha uppnått god kemisk, ekologisk och kvantitativ status.

Enligt Vatteninformationssystem Sverige (VISS) uppnår inga av de sju sjöar och vattendrag som anges i Lunds kommun god ekologisk eller kemisk status. För samtliga 14 grundvattenförekomster i Lunds kommun anges i VISS att den kemiska och kvantitativa statusen bedöms vara god, men mycket få faktiska mätningar har gjorts.

Lunds kommun har del i ansvaret för att kommunens yt- och grundvatten uppnår målen enligt EU:s vattendirektiv. Arbetet med detta behöver koordineras och förstärkas, och många åtgärder behöver tas fram och genomföras för att uppnå delmålen i LundaEko II. För att underlätta detta har kommunen tillsammans med VA SYD (kommunalförbund som är huvudman för dricksvattendistributionen) inlett arbetet kring fem gemensamma planer som getts samlingsnamnet Lunds Vatten. De fem planerna är följande: VA-utbyggnadsplan, Dagvattenplan, Vattenförsörjningsplan, Översvänningsplan och Sjö- och vattendragsplan.

Luftkvaliteten i Lunds kommun är idag i jämförelse med många andra städer relativt god, det har dock inte alltid varit så. En gång i tiden hade Lund exempelvis problem med höga blyhalter längs vissa gator. Lunds kommun har för avsikt att nå de regionala målen för halter av särskilt utpekade luftföroreningar där målen är satta så att halterna inte ska överskrida lågrisknivåerna för cancer eller riktvärden för skydd mot olika sjukdomar. Dessa riktvärden gäller också påverkan på växter, djur, material och kulturföremål.

Mål

8. Värna Lundabornas hälsa och miljön genom att minimera skadliga utsläpp till luft och vatten samt säkra en långsiktigt hållbar och trygg dricksvattenförsörjning.

Delmål	Ansvar
8.1 Ytvattenförekomster i Lunds kommun ska ha god ekologisk status/potential (se definitioner) och god kemisk status enligt beslutade miljökvalitetsnormer och tidpunkter ⁶ .	Kommunstyrelsen Miljönämnden Tekniska nämnden Byggnadsnämnden VA SYD Sydvatten
8.2 Grundvatten i Lunds kommun ska ha god kemisk och kvantitativ status enligt beslutade miljökvalitetsnormer och tidpunkter ⁷ .	Kommunstyrelsen Miljönämnden Tekniska nämnden Byggnadsnämnden

⁶ Miljökvalitetsnormer fastställda i föreskrift 08FS 2016:15, Länsstyrelsen Kalmar län (Vattenmyndigheten i Södra Östersjöns vattendistrikt).

⁷ Miljökvalitetsnormer fastställda i föreskrift 08FS 2016:15, Länsstyrelsen Kalmar län (Vattenmyndigheten i Södra Östersjöns vattendistrikt).

	VA SYD
8.3 Senast år 2020 ska Lunds kommuns yt- och grundvattenförekomster, med betydelse för nuvarande och framtida dricksvattenförsörjning, ha ett långsiktigt skydd och översyn av befintliga skyddsområden ska göras ⁸ .	Kommunstyrelsen Miljönämnden Tekniska nämnden Byggnadsnämnden VA SYD Sydvatten
8.4 De regionala målen för halterna av partiklar (PM 10 och PM 2,5), bensen, kvävedioxid och marknära ozon ska inte överskridas (se definition).	Miljönämnden Tekniska nämnden Byggnadsnämnden Servicenämnden Lunds Kommuns Fastighets AB Kraftringen AB

Relaterade dokument

- Grönstruktur- och naturvårdsprogram för Lunds kommun (2006), Kommunfullmäktige, 2006-03-30 § 46. (Kommer att ersättas med Lunds grönprogram när det är antaget)
- Översiktsplanen, ÖP
- Lunds vatten bestående av VA-utbyggnadsplan, Dagvattenplan, Vattenförsörjningsplan, Översvämningssplan och Sjö- och vattendragsplan.

Definitioner

Med **ytvattenförekomster** menas de sjöar och vattendrag som pekats ut som vattenförekomster i arbetet med Vattendirektivet samt andra ytvatten (t ex sjöar, vattendrag och stenbrott) i kommunen som inte är formella vattenförekomster enligt Vattendirektivet men som ändå har betydande natur- och rekreativevärden t ex Hobybäcken, Häckebergasjön, Björkesåkrasjön, Billebjers och Dalby/Knivsåsens stenbrott Veberödsbäcken, Glomsjön och Skogsmöllebäcken.

Ekologisk status är en bedömning av kvaliteten på förekomsten av växt- och djurarter. Om ytvattenförekomsten är naturlig används begreppet ”**status**” och om den är konstgjord eller kraftigt modifierad används begreppet ”**potential**”. Läs mer på <https://viss.lansstyrelsen.se/>.

Regionala mål för halterna av partiklar:

- Bensen: 1 mikrogram per kubikmeter luft beräknat som ett årsmedelvärde.
- Partiklar (PM_{2,5}) 10 mikrogram per kubikmeter luft beräknat som ett årsmedelvärde eller 25 mikrogram per kubikmeter luft beräknat som ett dygnsmedelvärde.
- Partiklar (PM₁₀) 15 mikrogram per kubikmeter luft beräknat som ett årsmedelvärde eller 30 mikrogram per kubikmeter luft beräknat som ett dygnsmedelvärde.
- Marknära ozon 70 mikrogram per kubikmeter luft beräknat som ett åttatimmarsmedelvärde eller 80 mikrogram per kubikmeter luft räknat som ett timmedelvärde.

⁸ Åtgärdsprogram södra östersjöns vattendistrikt 2016-2021. Vattenmyndigheten i Södra Östersjöns vattendistrikt.