

Bilaga 46**§ 125****Lars Malms samt K. Arne Bloms medborgarförslag
angående projektet "Lineroträdgården"**

Dnr KF 101/08

Sammanfattning

Lars Malm och K. Arne Blom förslår att projektet Lineroträdgården tas upp på ett kommunfullmäktigesammanträde och att det då beslutas vilken nämnd som skall äga ärendet samt anslå medel för det fortsatta arbetet.

Beslutsunderlag

Lars Malms och K. Arne Bloms medborgarförslag inkommet den 27 november 2008.

Kultur- och fritidsförvaltningens tjänsteskrivelse den 28 november 2008 jämte fördjupad beskrivning av projektet Lineroträdgården.

Kultur- och fritidsnämndens beslut den 10 december 2008, § 134.

Kommunkontorets tjänsteskrivelse den 23 januari 2009.

Kommunstyrelsens beslut

att föreslå kommunfullmäktige besluta

att uppdra åt kultur- och fritidsnämnden att tillsammans med berörda nämnder utreda förutsättningarna och kostnaderna för ett förverkligande av projektet samt återkomma i frågan

att därmed anse medborgarförslaget besvarat.

✓ *Beslut expedieras till:*
Kommunfullmäktige
Akten



Kommunkontoret

Kansliet

LUND

Pernilla Ardhe

046-356339

pernilla.ardhe@lund.se

Tjänsteskrivelse

2009-01-23

KOMMUNFULLMÄKTIGE
LUND

2009-03-17

Diarienummer
KF 101/08Diarietjänstbeteckning
(77)

Kommunstyrelsen

Lars Malms och K. Arne Bloms medborgar- borgarförslag ang Lineroträdgården

Dnr 101/08

Sammanfattning

Lars Malm och K. Arne Blom förslår att projektet Lineroträdgården tas upp på ett kommunfullmäktigesammanträde och att det då beslutas vilken nämnd som skall äga ärendet samt anslå medel för det fortsatta arbetet.

Beslutsunderlag

Lars Malms och K. Arne Bloms medborgarförslag inkommet den 27 november 2008.

Kultur- och fritidsförvaltningens tjänsteskrivelse den 28 november 2008 jämte fördjupad beskrivning av projektet Lineroträdgården.

Kultur- och fritidsnämndens beslut den 10 december 2008, § 134.

Kommunkontorets tjänsteskrivelse den 23 januari 2009.

Ärendet

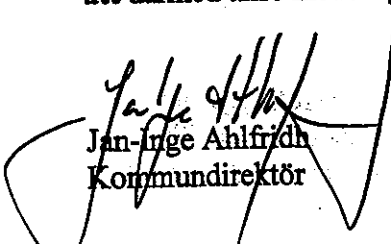
Lars Malm och K. Arne Blom förslår i ett medborgarförslag att projektet Lineroträdgården tas upp på ett kommunfullmäktigesammanträde och att det då beslutas vilken nämnd som skall äga ärendet samt anslå medel för det fortsatta arbetet.

De anför i huvudsak följande. Projektet Lineroträdgården har diskuterats med ett flertal politiker i olika nämnder fr.a. av en av initiativtagarna, Hans Gottmark. I december 2005 togs ärendet upp i kommunstyrelsen. Därefter har några beslut ej tagits. En orsak kan vara att projektet hör hemma inom flera av kommunens nämnder.

Kultur- och fritidsnämnden har yttrat sig över förslaget.

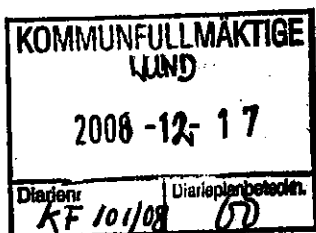
Kommunkontorets förslag till beslut

Kommunstyrelsen föreslår kommunfullmäktige besluta

**att ställa sig positiv till att pröva ett förverkligande av projektet
Lineroträdgården****att uppdra åt kultur- och fritidsnämnden att tillsammans med berörda
nämnder utarbeta förslag till hur ett förverkligande av projektet kan ske och
kostnaderna för projektets genomförande samt återkomma till fullmäktige i
frågan****att därmed anse medborgarförslaget besvarat**
Jan-Inge Ahlfridh
Kommundirektör
Björn Grannig
kanslichef

§ 134**Investeringsbehov 2009-2014 för kultur- och fritidsförvaltningens verksamhet: Lineroträdgården
(Aterremitterat ärende)**

Dnr KU 2008/0018, 2005/0242

**Sammanfattning**

Projektet Lineroträdgården presenterades inom ramen för kommunens utvecklingsområde "Hälsa, trygghet och säkerhet" 2004. Kommunstyrelsen gav den 1 december 2005 kultur- och fritidsnämnden i uppdrag att i samverkan med Lugi Tennisförening och berörda förvaltningar utreda möjligheterna att förverkliga hela eller delar av förslaget om Lineroträdgården. Kultur- och fritidsförvaltningen redovisar en fördjupad beskrivning av projektet och pekar på några möjligheter till förverkligande.

Lars Malm och K. Arne Blom har inkommit till kommunfullmäktige med ett medborgarförslag om Lineroträdgården. Ärendet har remitterats till bland annat kultur- och fritidsnämnden för yttrande snarast. Förvaltningen föreslår, att som yttrande över medborgarförslaget överlämna förvaltningens redovisning av projekt Lineroträdgården.

Beslutsunderlag

Kommunstyrelsens beslut Ansökan om projektstöd, "Lineroträdgården", den 1 december 2005, § 265.

Kultur- och fritidsnämndens beslut den 19 november 2008, § 120.

Kultur- och fritidsförvaltningens nulägesbeskrivning av Lineroträdgården, den 1 december 2008.

Kultur- och fritidsförvaltningens tjänsteskrivelse den 28 november 2008.
Medborgarförslag från Lars Malm och K. Arne Blom, den 26 november 2008.

Yrkande

Gösta John Bredberg (fp) yrkar, att kultur- och fritidsnämnden beslutar: att ställa sig positiv till att pröva ett förverkligande av projektet Lineroträdgården,

att begära att kommunstyrelsen bedömer möjligheterna till att gå vidare med projektet Lineroträdgården, tar ställning till hur en upplåtelse och driftform av projektet Lineroträdgården tillsammans med externa intressenter kan skapas, samt ger servicenämnden i uppdrag att ta fram förutsättningar för hur Vikingahallen kan förändras i enlighet med projektets intentioner och med hänsyn till kommunens behov av utökade skol-, förskole- och fritidslokaler,

att som yttrande över Lars Malms och K. Arne Bloms medborgarförslag till kommunstyrelsen överlämna förvaltningens redovisning av projekt Lineroträdgården; samt

att föreslå kommunstyrelsen att på remiss skicka ut redovisningen av projekt Lineroträdgården till berörda nämnder.

§ 134, forts.

Kultur- och fritidsnämndens beslut

att ställa sig positiv till att pröva ett förverkligande av projektet Lineroträdgården,
att begära att kommunstyrelsen bedömer möjligheterna till att gå vidare med projektet Lineroträdgården, tar ställning till hur en upplåtelse och driftform av projektet Lineroträdgården tillsammans med externa intressenter kan skapas, samt ger servicenämnden i uppdrag att ta fram förutsättningar för hur Vikingahallen kan förändras i enlighet med projektets intentioner och med hänsyn till kommunens behov av utökade skol-, förskole- och fritidslokaler,
att som yttrande över Lars Malms och K. Arne Bloms medborgarförslag till kommunstyrelsen överlämna förvaltningens redovisning av projekt Lineroträdgården; samt
att föreslå kommunstyrelsen att på remiss skicka ut redovisningen av projekt Lineroträdgården till berörda nämnder.

Beslut expedieras till:
Kommunfullmäktige
Lugi Tennisförening
Akten

9/1



Bitte Langéen

046 35 83 72

Per Hellman

046-35 51 71

Kultur- och fritidsnämnden

Projekt Lineroträdgården

En fördjupad beskrivning av projektet och dess möjligheter att förverkligas
Dnr KU 2008/0018, 2005/0242

Sammanfattning

Projektet Lineroträdgården presenterades inom ramen för kommunens utvecklingsområde "Hälsa, trygghet och säkerhet" 2004. Kommunstyrelsen gav den 1 december 2005 kultur- och fritidsnämnden i uppdrag att i samverkan med Lugi Tennisförening och berörda förvaltningar utreda möjligheterna att förverkliga hela eller delar av förslaget om Lineroträdgården. Kultur- och fritidsförvaltningen redovisar en fördjupad beskrivning av projektet och pekar på några möjligheter till förverkligande.

Beslutsunderlag

Kommunstyrelsens beslut Ansökan om projektstöd, "Lineroträdgården"
2005-12-01, § 265

Kultur- och fritidsförvaltningens nulägesbeskrivning av Lineroträdgården,
2008 12 01.

Kultur- och fritidsförvaltningens tjänsteskrivelse den 28 november 2008.

Ärendet

Lineroträdgården ligger väl i linje med kommunens intentioner om hållbar utveckling. En plats där möten sker över generationsgränser och intressen. En plats där rekreation och fysisk aktivitet står i centrum och där det gamla Linero knyts samman med det nya Linero. Ett koncept som bidrar till större samhörighet, ökad trivsel, ökad fysisk aktivitet och på sikt bättre hälsa. Dessutom kan en integrerad idrottshall för Vikingaskolan minska kommunens investeringskostnader eftersom en ny fristående hall skulle kosta betydligt mer.

Projektet är komplext med många intressenter inblandade. För att kunna ta ställning till om och i så fall på vilket sätt kommunen kan vara involverad måste projektet prövas ur ett kommungemensamt perspektiv där kommunnytta och långsiktig ekonomisk bärlighet vägs in.

Kultur- och fritidsförvaltningens förslag till beslut

Kultur- och fritidsnämnden beslutar:

- att ställa sig positiv till att pröva ett förverkligande av projektet Lineroträdgården,
- att begära att kommunstyrelsen bedömer möjligheterna till att gå vidare med projektet Lineroträdgården, tar ställning till hur en upplåtelse och driftform av projektet Lineroträdgården tillsammans med externa intressenter kan skapas, samt ger servicenämnden i uppdrag att ta fram förutsättningar för hur Vikingahallen kan förändras i enlighet med projektets intentioner och med hänsyn till kommunens behov av utökade skol-, förskole- och fritidslokaler.

KULTUR- OCH FRITIDSFÖRVALTNINGEN

Stefan Sköld
Kultur- och fritidschef

Urban Olsson
Idrotts- och fritidschef

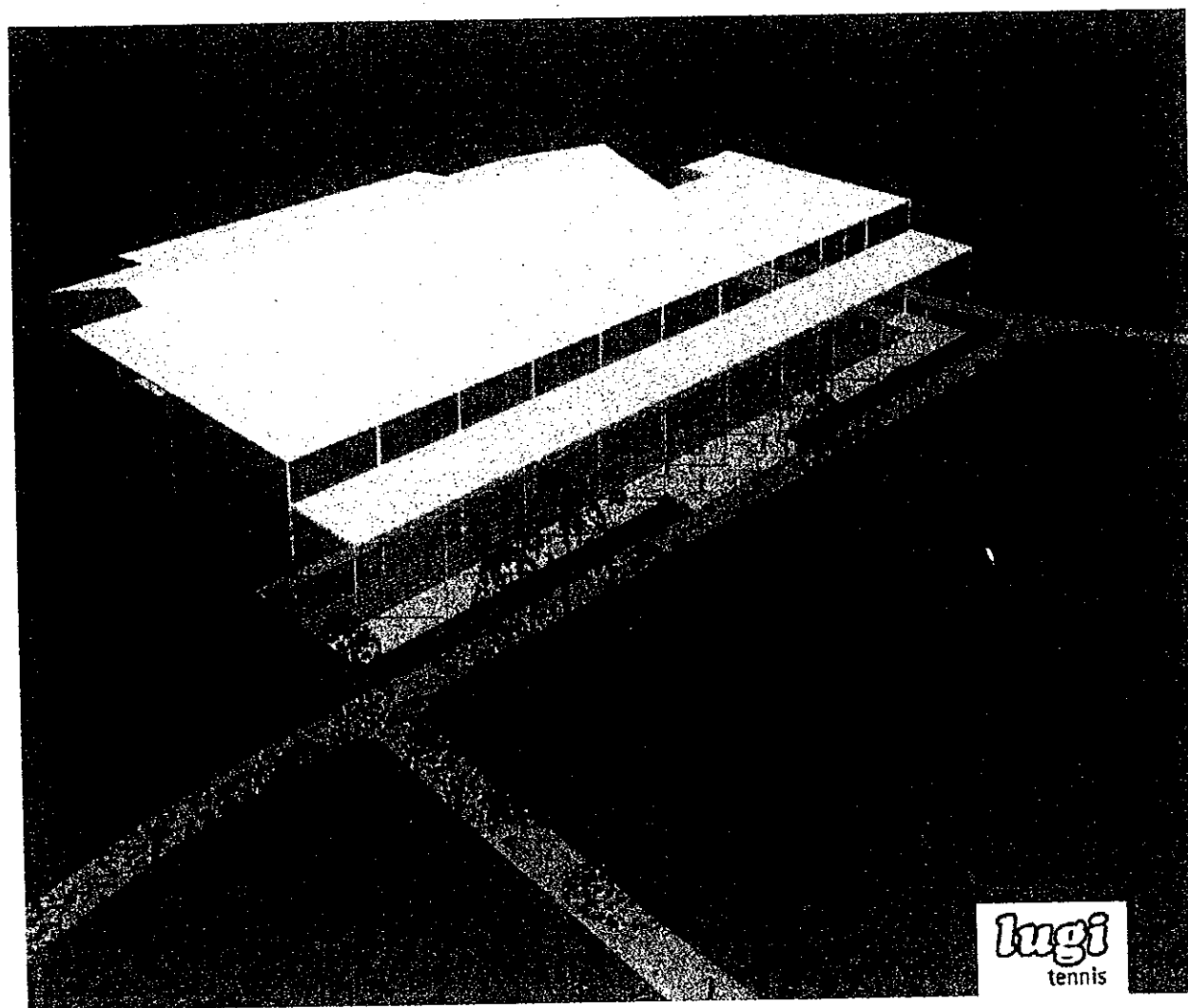
Beslutet expedieras till:

Akten
Lugi Tennisförening

LINEROTRÄDGÅRDEN

ett projekt som drivs av LUGI Tennisförening

En fördjupad beskrivning av projektet och dess möjligheter att förverkligas
2008-12-01



Kultur & Fritid

LUND

Innehållsförteckning

1. Bakgrund	sid. 3
1.1 Uppdrag	sid. 3
1.2 Metod	sid. 3
1.3 Centrala frågeställningar	sid. 3
2. Hälsoprojekt på Linero och projekt Lineroträdgården	sid. 4
2.1 Detta görs inom hälsoprojektet och LUGI TF	sid. 5
2.2 Beskrivning av projektiden Lineroträdgården	sid. 6
3. Nuläge för projekt Lineroträdgården 2008	sid. 6
3.1 Vikingahallen	sid. 6
3.2 Tre Högars Park	sid. 9
4. Lineroträdgården- ett intressant projekt men hur förverkliga?	sid. 10

1. Bakgrund

1.1 Uppdrag

Projektet Lineroträdgården presenterades inom ramen för kommunens utvecklingsområde "Hälsa, trygghet och säkerhet" 2004. Kommunstyrelsen gav den 1 december 2005 kultur- och fritidsnämnden i uppdrag att i samverkan med LUGI Tennisförening och berörda förvaltningar utreda möjligheterna att förverkliga hela eller delar av förslaget om Lineroträdgården. Stadsbyggnadskontoret framhåller i Fördjupningen av översiktsplanen för Linero - Norränga- Stora Råby att projekt Lineroträdgården bör samordnas med den övriga utvecklingen i området. Nuvarande verksamheter, Linero Centrum samt parkens nuvarande värden och funktioner ska beaktas.

1.2 Metod

Kultur- och fritidsförvaltningen har genom sin tidigare idrottschef, Berne Nilsson haft kontinuerlig kontakt med LUGI Tennisförening som är huvudansvarig för projekt Lineroträdgården. Ett möte med de förvaltningar som berörs hölls i juni 2005. Dessutom har diskussioner förts med representanter från kultur- och fritidsförvaltningens egna verksamheter, Lokalförsörjningsenheten på tidigare centrala skolförvaltningen numera utbildningsförvaltningen, barn – och skolnämnd Söder numera barn- och skolnämnd Lunds stad, tekniska förvaltningens Park - och naturkontor, stadsbyggnadskontoret samt serviceförvaltningen. Ett möte med såväl lokala som centrala företrädare för skola, öppen fritidsverksamhet och LUGI Tennis hölls i maj 2007. Efterhand som tiden gått har nya perspektiv och infallsvinklar gjort att nya möten krävts. Under våren 2008 intensifierades diskussionerna med Lokalförsörjningsenheten på utbildningsförvaltningen om skolans behov av idrottshall för Vikingaskolans framtida elevunderlag. Dessutom har diskussioner förts om möjligheten att flytta den öppna fritidsverksamheten från den nuvarande fritidsgården och integrera verksamheten i Vikingahallens nya utformning.

1.3 Centrala frågeställningar

Ett problem som blir tydligt i samband med planprocesserna kring förtätningen och utbyggnaden av Linero, Norränga och Råbylund är att Lineroträdgården ligger utanför de områden som är föremål för olika planprocesser. Hur ska ett projekt hanteras som inte berörs av pågående planprocesser men som stärker de gamla delarna av Linero och berör helheten för det som ska byggas ut? Projektiden är i sin helhet omfattande med exempelvis planer på en om – och tillbyggnad till Vikingahallen även om den bantas i förhållande till den första idéskissen som handlade om två anläggningar. Hur ser dessa planer ut i förhållande till skolans behov av ytor för idrott. I vad mån kan projektiden och skolans behov kombineras? Går det att hitta samlokalisering med den nuvarande öppna fritidsverksamheten? Hur ser finansiering och driftsformer ut för ett så omfattande projekt? Kan projektet förverkligas i olika spår och etapper? Ska hallen ägas helt, delvis eller inte alls av kommunen?

2. Hälsoprojekt på Linero och projekt Lineroträdgården

LUGI Tennisförening driver, tillsammans med ett antal kommunala förvaltningar och olika frivilligorganisationer, ett hälsoprojekt där Primärvården och Universitetssjukhuset är samarbetspartners. Intentionerna med hälsoprojektet är:

- minska välfärdssjukdomar som fetma, diabetes, hjärt - kärlsjukdomar, psykosomatiska sjukdomar
- skapa en levande och aktiv mötesplats för det äldre och det nyare Linero
- en investering i idrott, motion, friskvård och rehabilitering
- att ge Lund en förstärkt position avseende utvecklingen av attraktiva miljöer för boende, företag och offentlig sektor
- skapa förutsättningar för hållbar utveckling inom miljö, hälsa och integration
- indirekt skapa utrymme för spontana och planerade aktiviteter i området samtidigt som föreningars lokalbehov tillgodoses i takt med nyinflyttning i Östra Lund

2.1 Detta görs idag inom hälsoprojektet och LUGI TF

LUGI Tennisförening

Under de senaste åren har föreningen utvecklats till en modern förening med nya verksamhetsområden såsom multisport, gym och hälsoverksamhet öppen för alla och alla åldrar. Föreningen bedöms ha mycket god ekonomi med 4 heltidsanställda och ca 10 timanställda.

Lugi Tennis svarar för skötsel och verksamhet i den del av Vikingahallen som är tennishall. Beläggningen för hallens tre tennisbanor är över 90 % dag- och kvällstid. Tennishallen har ca 50 000 besök per år och dessa ökar i takt med utbyggnaden av östra Lund.

Tennisskola

Tennisskolan leds av LUGI Tennisförening och vänder sig till alla åldrar men det är företrädesvis unga som deltar. Under hösten 2008 har det varit rekord med 285 deltagare. Under våren förläggs verksamheten till grusbanorna på Smörlyckan och Centrala Idrottsplatsen. Tennisskolan bedriver aktivt olika sociala aktiviteter exempelvis Höstlovsläger, Superfredag, Övernattningar, Sommartennis. Klubben anordnar två stora nationella tävlingar under jul- och sportlov.

Minitennis

LUGI Tennisförening bedriver även Minitennis för åldersgruppen 4-6 år. För denna verksamhet har en minitennisplan utformats. Härigenom kan varje elev få så optimal träning som möjligt. I minitennis lär sig barnen tennisens grunder samt får en allsidig motorisk träning, något som utgör grunden i alla idrotter. Inom begreppet motorik ryms egenskaper som krypa, gå, springa, hoppa, kasta och fänga. Målet med minitennisen är att samtliga barn ska ha grundläggande färdigheter inom alla dessa områden innan de går vidare till nästa steg.

Multisport – Tennis/Golf/Innebandy

LUGI Tennisförening bedriver i samverkan med Lunds Akademiska GK en Multisportskola. Inom multisporten får deltagarna prova på flera olika idrotter. Barnen får testa innebandy, fotboll, golf, rephoppning. Syftet med multisporten är att eleverna får prova på olika verksamheter för att sedan välja inriktning och specialklubb. Tennis utgör dock fortfarande den flitigast utövade idrotten inom multisporten.

Handslaget

Multisportkonceptet har utvidgats till alla skolor i Lund. Målgruppen är flickor i gymnasiet med behov av särskilt stöd samt årskurs 1-2. Under 2005 och 2006 har det varit över 1000 deltagare. Projektet fortsätter även under 2007.

Friskvård

Samtidigt som idén att driva ett hälsoprojekt startade upplevde föreningen att många föräldrar följde med sina barn till någon av aktiviteterna i hallen. Då föddes idén att starta ett gym där föräldrarna kunde träna under tiden. I samarbete med föreningen startade företaget Medic Operating Support AB ett gym i tennishallen under 2005. Lokalerna är begränsade men tillräckliga för ett minigym på 100 kvm. Redan efter ett år har gymmet 350 betalande medlemmar företrädesvis från östra Lund. LUGI Tennisförening är ansvarig för driften samt bistår med utbildade instruktörer. Till gymmet finns även ett solarium.

FAR – fysisk aktivitet på recept

Sedan höstterminen 2004 jobbar LUGI Tennisförening i samarbete med vårdcentralen Linero med att ta emot deltagare med fysisk aktivitet på recept. Aktiviteterna har varit stavgång och lättgymna med ledare. Totalt har 150 deltagare genomfört pass om 10 gånger. Fler av deltagarna har fått nya sociala kontakter och startat egna stavgångsgrupper. Den utvärdering som gjorts av vårdcentralen visar ett mycket positivt resultat. Aktiviteterna fortsätter och finansieras av LUGI Tennisförening för närvarande. Konceptet skall utvidgas ytterligare där föreningen knyter till sig sjukgymnast och kognitiv kompetens. Kontakter har tagits för att få ett samarbete kring rehabilitering av hjärt- och kärlpatienter från universitetssjukhuset.

Samarbete med Maria Montessoriskola

LUGI Tennisförening driver i samverkan med Maria Montessoriskolan dels idrottslektioner dagtid i tennishallen dels utveckling av skolans tennisprofil. För närvarande planeras ytterligare samarbeten som skall stärka skolans profil och pedagogik. Samarbetet omfattar även utomhusaktiviteter. Föreningen har gjort egna investeringar i tennishallen för detta ändamål.

Övrigt samarbete med skolor och kommun

Föreningen erbjuder för närvarande ett koncept "Hälsans Dag" till kommunens anställda. Efter introduktion i höstas har flera arbetsgivare/skolor hört av sig.

Handikappidrott

Föreningen har anordnat SM i rullstolstennis och har ett samarbete med kultur- och fritidsförvaltningen verksamhet "Alla vinner".

Investeringar i nuvarande lokaler

Föreningen har investerat i miljön i den del av Vikingahallen som utgör tennislokaler. bl a har caféet iordningsställt och är öppet från 8 till 21.

2.2 Beskrivning av projektiden Lineroträdgården

Lineroträdgården bygger på att utveckla attraktiva miljöer för boende, företag och offentliga miljöer och att skapa en levande mötesplats för boende på Linero och dess omnejd. Projektets vision är att med utgångspunkt i befintlig infrastruktur, Tre Högars Park, Linero Idrottsplats, Vikingahallen, befintliga och planerade skolor i området samt den närbelägna Vårdcentralen Linero-Östra Torn, skapa en mötesplats för hälsa, rehabilitering, motion, utbildning och social samvaro. Redan idag finns det ca 50 000 besök per år i området och dess anläggningar. Med den planerade utbyggnaden av Linero – Norränga förväntar sig föreningen att antalet besök kommer att öka med det tredubbla.

Beskrivning av idén Lineroträdgården

Föreningens bärande idé i konceptet är

- att skapa rätt miljö för hälsa och motion
- att skapa en hälsofrämjande miljö med fokus på förebyggande vård och lätt-rehab.
- att skapa social samvaro och integration mellan stadsdelar och mellan generationer
- att skapa samverkan mellan idrottsrörelsen och vården
- att maximera redan gjorda och planerade investeringar i anläggningarna Linero Idrottsplats, Vikingahallen samt Tre Högars park
- att skapa en "knutpunkt" i den centralt belägna Tre Högars Park och "startplats" för det gröna stråket ut mot Hardeberga.
- att utvärdera Lineroträdgårdens koncept som modell för andra stadsdelar.

3. Nuläge för projekt Lineroträdgården 2008

3.1 Vikingahallen

Vikingahallen idag

Vikingahallen uppfördes av LUGI Tennisförening 1991 som tennisanläggning efter det att kommunfullmäktige 1990-05-31, § 102, beviljat ett ränte- och amorteringsfritt lån på 2 280 tkr för en tid av fem år. Efter några år förändrades efterfrågan för tennisverksamheten och anläggningen övergick till Lunds kommun. 1997 påbörjades ombyggnad av bana 1 i tennishallen till en traditionell idrottshall för Vikingaskolan och för föreningslivet i Lund. Nya omklädningsrum, fyra stycken, på östra kortsidan av byggnaden uppfördes och i praktiken skedde en delning av Vikingahallen i två delar, idrottshall respektive tennishall med tre banor.

Vikingahallen ägs av serviceförvaltningen medan kultur – och fritidsförvaltningen är hyresgäst. Serviceförvaltningen ansvarar för det yttre fastighetsunderhållet medan kultur- och fritidsförvaltningen ansvarar för det inre skicket i anläggningen. LUGI Tennisförening disponerar tennishallen enligt avtal med kultur- och fritidsförvaltningen. Föreningen sköter tillsyn, städning och viss yttre skötsel av mark i anslutning till anläggningen. LUGI Tennisföreningen har tecknat avtal med företaget Medic Operating Support AB om gymverksamhet i lokalerna. Företaget står för maskinerna och föreningen för personal, tillsyn och försäljning av medlemskort.

Totalt omfattar lokalytan 3 360 kvm varav idrottshallen med omklädningsrum omfattar cirka 880 kvm inklusive omklädningsrum och förråd. Idrottshallen har ridåvägg så att två klasser kan ha lektion samtidigt. Måtten är 18 x 37,5 m vilket inte uppfyller kraven för att spela A-lagsmatcher men väl för lundaspel och för elever i årskurs 7-9. Tennishallens yta uppgår till cirka 2 480 kvm varav de tre tennisbanorna omfattar cirka 1 990 kvm. Övrig yta disponeras för omklädningsrum, klubbtrum, gymlokal och sammanträdesrum mm.

Idrottshallen används under dagtid för Vikingaskolans idrottsundervisning och kostnaderna för uppvärmning, el, städning mm av denna del (47 % av kostnaderna) bekostas av barn- och skolkontor Lunds stad. Kultur- och fritidsförvaltningen bekostar kallhyra till Lundafastigheter samt övriga drift- och underhållskostnader för idrottshallen.

Tennishallen används huvudsakligen för LUGI Tennisförenings egen verksamhet men dagtid disponerar friskolan Maria Montessoriskolan lokalerna för idrottsundervisning.

Investeringar i nuvarande lokaler

Kultur- och fritidsförvaltningen har under åren genomfört flera förbättringar i lokalerna såsom exempelvis allmän upprustning, nya tennisgolv, styr- och reglersystem för tilluft och värme, lokaler för gymmet, fasadskylt mm medan serviceförvaltningen hanterat det yttre underhållsbehovet. Runt hallen har bland annat förbättrad belysning, en 3 km upplyst motionsslinga i parkmiljö med mera anlagts.

Schema för idrottshallen hösten 2008 ser ut enligt nedan

Måndag

08:00-15:00 skolan
17:00-18:00 Lugi Handboll
18:00-20:00 Lunds Handikapp IF
20:00-21:00 H 43

Torsdag:

08:00-15:00 skolan
16:30-18:00 Lugi Innebandyklubb
18:00-21:00 Lunds Handikapp IF
21:00-22:30 Lasarettets IF

Tisdag

08:00-15:00 skolan
17:00-18:30 Lugi Gymnastikförening
18:30-20:30 Lugi Handboll

Fredag:

08:00-15:00 skolan
17:00-20:00 Linero Idrottsförening

Onsdag:

08:00-15:00 skolan
17:00-21:00 Lugi Innebandyklubb
21:00-22:30 Lasarettets IF

Lördag:

09:00-13:00 Linero Idrottsförening
13:00-15:00 Lunds Fotbollsförening
15:00-17:00 Linero Idrottsförening

Framtida Vikingahall

För att utveckla föreningsverksamheten, de nya hälsorelaterade verksamheterna och gemensamma utrymmen i samverkan med skolor och organisationer behövs fler inomhuslokaler för friskvård, rehabilitering och skolidrott.

Föreningen har tagit fram en skiss på en om- och tillbyggnad av Vikingahallen, se bilaga. Tillbyggnaden föreslås ligga söder om Vikingahallen. Byggnaden öppnar sig mot Tre Högars park och Linero Centrum. Detta innebär att del av dagens parkmark måste tas i anspråk. Markytan för tillbyggnad beräknas till ca 1600 kvm och yta för skärmtak längs

sydsidan för entré till ca 650 kvm. En viktig förutsättning för vidare planering är att få klarhet i om denna parkmark kan användas för en tillbyggnad.

I entréplanet finns en gemensam reception för hallen och parkens aktiviteter samt gemensamma omklädningsrum och kafé. En tennisbana flyttas från gamla hallen till tillbyggnaden med möjlighet att växla underlag. Ett mindre SPA anläggs för rehabverksamheten.

Våning 1 innehåller friskvårdsverksamhet med gym.

Våning 2 innehåller Rehabverksamhet med läkare, psykologer, sjukgymnaster, dietister med mera. Utrymme finns även för att skapa en läshörna i samarbete med stadsdelsbiblioteket och en mindre restaurang med hälsoinriktning.

Skolans behov av idrottslokaler

Sett i ett kommunalt perspektiv är Vikingaskolans behov av lokaler för idrott viktig att belysa i förhållande till en om- och tillbyggnad av Vikingahallen. Idag används Vikingahallens idrottshall som två salspositioner. Enligt nuvarande planer beräknas utbyggnadstakten fram till år 2013 vara 1 666 lägenheter som berör Vikingaskolans upptagningsområde. Dagens oro på finans- och byggmarknad kan dock ha ändrat förutsättningarna för utbyggnadstakten.

Vikingaskolan beräknas vid full utbyggnad 2020 bli en fyrparallellig skola för åren 4-9. Detta innebär en skola med drygt 600 elever mot dagens cirka 300. Skolan kommer att ta emot elever från de mindre F-3 skolorna inom upptagningsområdet vilka kommer att slussa sina elever till Vikingaskolan från och med år 4.

En ny skola i form av en dubbel kombienhet för åren F-3, Ormen Långe, inom området Linero II har invigts under hösten 2008.

En dubbel kombienhet för åren F-3 kommer att byggas på Råbylund Södra. För skolans behov behövs endast en mindre idrottssal. Montessoriskolans framtida behov av idrottslokaler är ännu inte klarlagt. För närvarande köper skolan timmar i Vikingahallen.

Den befintliga idrottshallen i Vikingahallen täcker inte Vikingaskolans framtida behov. Vid full utbyggnad och förtätning bedöms behovet av idrottslokaler för Vikingaskolans del till $44 \text{ klasser} \times 2 \text{ undervisningstimmar} = 88 \text{ undervisningstimmar}$. Till detta kommer Maria Montessoris behov på $55 \text{ klasser} \times 2 \text{ undervisningstimmar} = 110 \text{ undervisningstimmar}$. Sammantaget behövs 4 salar vilket motsvarar två dubbelhallar. I sammanhanget ska påpekas att behovet av omklädnadsrum för att optimalt kunna nyttja två positioner samtidigt vardera i hallen på skoltid är $4 \times 2 \text{ omklädnadsrum}$.

I samband med projektet Lineroträdgården är det möjligt att lösa Vikingaskolans behov inom Vikingahallen. Detta löses genom en ombyggnad av Vikingahallens tennisdel, en tennisbana av de kvarvarande tre byggs om till en dubbelhall med måtten $18 \times 37 \text{ m}$.

Gemensam entré och gemensamt café en viktig del av identiteten

Diskussioner förs för närvarande om möjligheten att integrera den öppna fritidsverksamheten i den nya Vikingahallen. Om samlokalisering ska ske är det viktigt att ge bilden av ett samlat koncept där den öppna fritidsverksamheten inte bara är en hyresgäst

utan även en del av verksamheten. Befintliga administrativa lokaler anpassas för föreningsadministration och fritidsgårdsverksamhet.

Behov av förskoleplatser

Behovet av förskoleplatser är redan idag stort på Linero och utbyggnaden innebär ytterligare behov av platser. Vare sig kommunen eller fristående förskolor kan idag erbjudas fler förskoleplatser inom området. Om kultur – och fritidsförvaltningen kommer fram till att den öppna fritidsverksamheten ska integreras i den nya Vikingahallen kan fritidsgårdens lokaler användas som förskola.

3.2 Tre Högars Park

Förslagen i Tre Högars Park bygger på vad tekniska förvaltningens park- och naturkontor anser är möjligt att arbeta vidare med utan att bland annat äventyra de investeringar som gjorts i LIP-projektet eller förändra Linero-trädgårdens grundläggande karaktär. Park- och naturkontoret framhåller dock att det inte finns budgeterade medel för de förändringar som föreslås utan att dessa måste finansieras på annat sätt. Det skulle även vara bra att etablera ett samarbete med Sveriges Lantbruksuniversitetet i Alnarp och deras forskning inom landskap och park.

Ytor för fysisk aktivitet

Vikingaskolan planerar för en upprustning av skolgården med målet att göra skolgården mer stimulerande och lekbar, bland annat diskuteras en näridrottsplats i skolans västra del. För skolans utemiljöer gäller att de ska gynna skolans behov men även kunna nyttjas av boende.

Samtliga intressenter är överens om att alla vinner på att förädla parken och tillföra nya kvalitéer som gör den mer attraktiv och trygg att vistas i. Det är viktigt att se området som en helhet där Vikingaskolan ingår som en naturlig del i samverkan med LUGI Tennisförening och den öppna fritidsverksamheten.

Tekniska förvaltningen, park - och naturkontoret

Park- och naturkontoret har haft ett antal möten med företrädare för projektet Linero-trädgården och den blivande landskapsarkitekt som gjorde ett examensarbete om Tre Högars Park. Kontoret ställer sig positiv till att Tre Högars Park nyttjas för friskvårdsaktiviteter men betonar att endast aktiviteter och anläggningar som godkänts av kontoret kan infogas i parken. Vidare framhåller park - och naturkontoret:

- att kommunens Grönstruktur – och Naturvårdsprogram anger inriktningen för kommunens satsningar på grönområden och i parker och är ett viktigt måldokument att förhålla sig till
- att investeringar/åtgärder som genomförts inom ramen för LIP-projektet inom Tre Högars park inte får raseras
- att man inte är beredd att satsa ytterligare investeringsmedel i Tre Högars park. projektet måste själv finansiera eventuella investeringar i parken. Lekplatsen inom Tre Högars park har dock rustats upp under 2006.
- att man inte är beredd att tillskjuta driftmedel för skötsel av eventuella nya anläggningar eller åtgärder som försvårar skötseln
- att man informerat om de olika detaljplaneprojekt som för närvarande berör parken och som måste beaktas

Följande idéer har därefter formats som möjliga att arbeta vidare med. LUGI Tennisförening har gjort en schablonmässig beräkning av de olika delarna.

Förslag	Åtgärd
Motionsslinga: Måste läggas ut i anslutning till befintligt gc-nät. Kan förlängas runt skolan	Elljus Soffor Röjning
Lineroträdgården Buskvegetationen gallras lokalt så att en något större tillgänglighet nås. Den vilda karaktären bibehålls. I trädgårdens mitt ordnas en parkservering. Hälsoträdgård Befintlig bollplan	Parkservering, alléträd: Graven+gångstig Röjning/utveckling perennanläggning:
Puttinggreen:- enbart putting green	Kvar men med ändrat underlag så att fler idrotter kan vara där Mindre anläggning som innehåller en puttinggreen
Kalkäng/torräng(gamla bygglekplatsen) Enkel amfiteater med anpassning till befintliga terrängförhållanden läggs ut i slutningen.	Stig/ uppsnygning, skyltar, fruktträd: Park och naturkontoret prövar utformning. Schaktning, gjutning:
Terapiträdgård	Flyttas till odlingslotterna

4. Lineroträdgården- ett intressant projekt men hur förverkliga?

Lineroträdgården ligger väl i linje med kommunens intentioner om hållbar utveckling. En plats där möten sker över generationsgränser och intressen. En plats där rekreation och fysisk aktivitet står i centrum och där det gamla Linero knyts samman med det nya Linero. Ett koncept som bidrar till större samhörighet, ökad trivsel, ökad fysisk aktivitet och på sikt bättre hälsa. Dessutom kan en integrerad idrotts hall för Vikingaskolan minska kommunens investeringskostnader eftersom en ny fristående hall skulle kosta betydligt mer. Berörda förvaltningar har överlag varit positiva till grundidén till Lineroträdgården och då särskilt framhållit insatserna i Tre Högars Park. Samtidigt betonas att projektet är komplext med många olika intressegrupper. En om- och tillbyggnad av Vikingahallen berör utbildningsförvaltningen, barn- och skolnämnd Lunds stad, tekniska förvaltningen, serviceförvaltningen, stadsbyggnadskontoret och serviceförvaltningen. Till detta ska läggas de privata intressenter som avses driva hälso- och rehabverksamheten och LUGI Tennisförening som ska fortsätta att driva föreningsverksamhet i anläggningen. Projektet kan inte genomföras inom den ordinarie förvaltningsorganisationen utan kräver en annan form, exempelvis bildande av bolag av typ Arenabolaget för Klostergårdens idrottsområde för att bli verklighet. Investeringsbehoven för att uppnå önskad inriktning kan komma att uppgå till 60 000- 70 000 tkr varav skolans resursbehov för fler idrottslokaler är en viktig del av Lunds kommuns möjliga satsningar.

LUGI Tennisförenings schablonberäknade kalkyl

Föreningen arbetar med olika finansieringsmöjligheter och kontakt har tagits med olika hälsooperatörer. En schablonberäknad kalkyl har tagits fram. För genomförande av projektet krävs investering i följande under två etapper:

- en omdaning av Tre Högars Park , ca 2 000 tkr
- en utbyggnad av lokaler i anslutning till nuvarande byggnad mot söder på 1 500 kvm markyta , ca 50 000 tkr
- en ombyggnad av befintlig tennishall till ny idrottshall, ca 8 000 tkr
- av denna investeringsnivå kan kommunens investeringsstöd utgöra ca 18-20 000 tkr. Övriga investeringsutgifter förutses hanteras med hjälp av externa intressenter, förening och byggföretag.

Parallella processer

På och kring Linero pågår flera processer kring nybyggnation men även förädling av befintliga områden som exempelvis en omdaning av Linero centrum. Här är det framförallt LKF som är involverade. I Lineroträdgårdens koncept ingår att öppna anläggningen mot Linero centrum och på så sätt länka samman den nya anläggningen med centrum. En möjlighet att förverkliga Lineroträdgården vore kanske att efterhöra om LKF skulle vara intresserade av att tillsammans med LUGI Tennisförening driva projektet vidare.

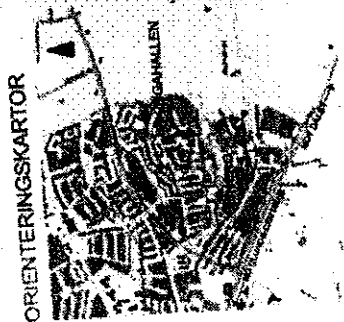
Trafiksituationen

Idag sker infart till Vikingahallen via Tre Högars väg. Med fler besökare blir troligtvis belastningen på såväl parkering som väg för hög. I projektbeskrivningen föreslås en ny infart mellan befintliga fotbollsplaner. Denna lösning behöver diskuteras ytterligare och hela trafiksituationen i området behöver utredas separat.

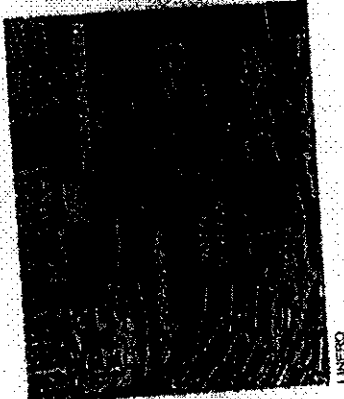
Fortsatt hantering

Lineroträdgården är ett mycket intressant projekt som måste prövas i ett kommungemensamt perspektiv där de olika delarna vägs mot kommunnytta och långsiktig ekonomisk bärighet. Det är även viktigt att berörda förvaltningar får yttra sig över planerna. Denna process får dock inte dra ut på tiden eftersom det är rimligt att LUGI Tennisförening som lagt ner mycket tid, pengar och engagemang får besked så snabbt som möjligt om kommunen är intresserad av att i någon form ingå i projektet. Serviceförvaltningen bör vara den förvaltning som är bäst på att driva förutsättningarna för en förändring av Vikingahallen vidare. Kultur – och fritidsnämnden bör begära att kommunstyrelsen ger servicenämnden i uppdrag att driva frågan om förverkligande vidare.

ORIENTERINGSKARTOR



LUND SYDÖST



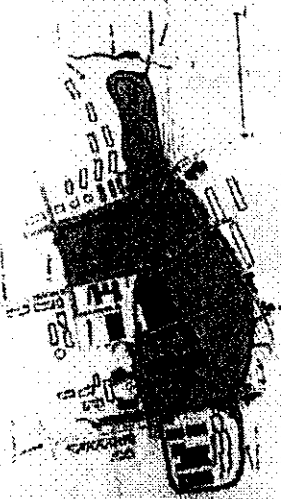
LINERO

LINEROTRÄDGÅRDEN, Möbelsåp - Motorsport

NY TILBYGGNAD



BEF. BYGGNAD



- LOKALDISPOSITION**
- BOTTENVÅNING**
- Tillträsked
 - Gemensamt reception
 - Café/Lobby m. Hälso- och
 - Handlingsplaner (publik)
 - Bothälsa, Utvärdering av utrustningar
 - Orsaksslagutvärdering (från Ute skivmass)
 - Rest/SKA
 - Medicinska Personal
- Övriga våningar**
- Entra Skivmass Personal
 - 2 st Centralkontor (publik)
 - 2 st Centralkontor (publik)
 - 2 st Medicinska Personal
- VÅNING 1**
- Tillträsked
 - Friskvårdsgård
 - Solium/Konum
 - Läkare/Gång mellan byggnader
 - G.S. Utvärdering
 - Kontor/Personal
- VÅNING 2**
- Tillträsked
 - Hälso- och utvärdering Rehab
 - Övriga m. Läkare, Psykiologer,
 - Slutgymnaster, Lab mm



PROJEKT LINEROTRÄDGÅRDEN. LUND

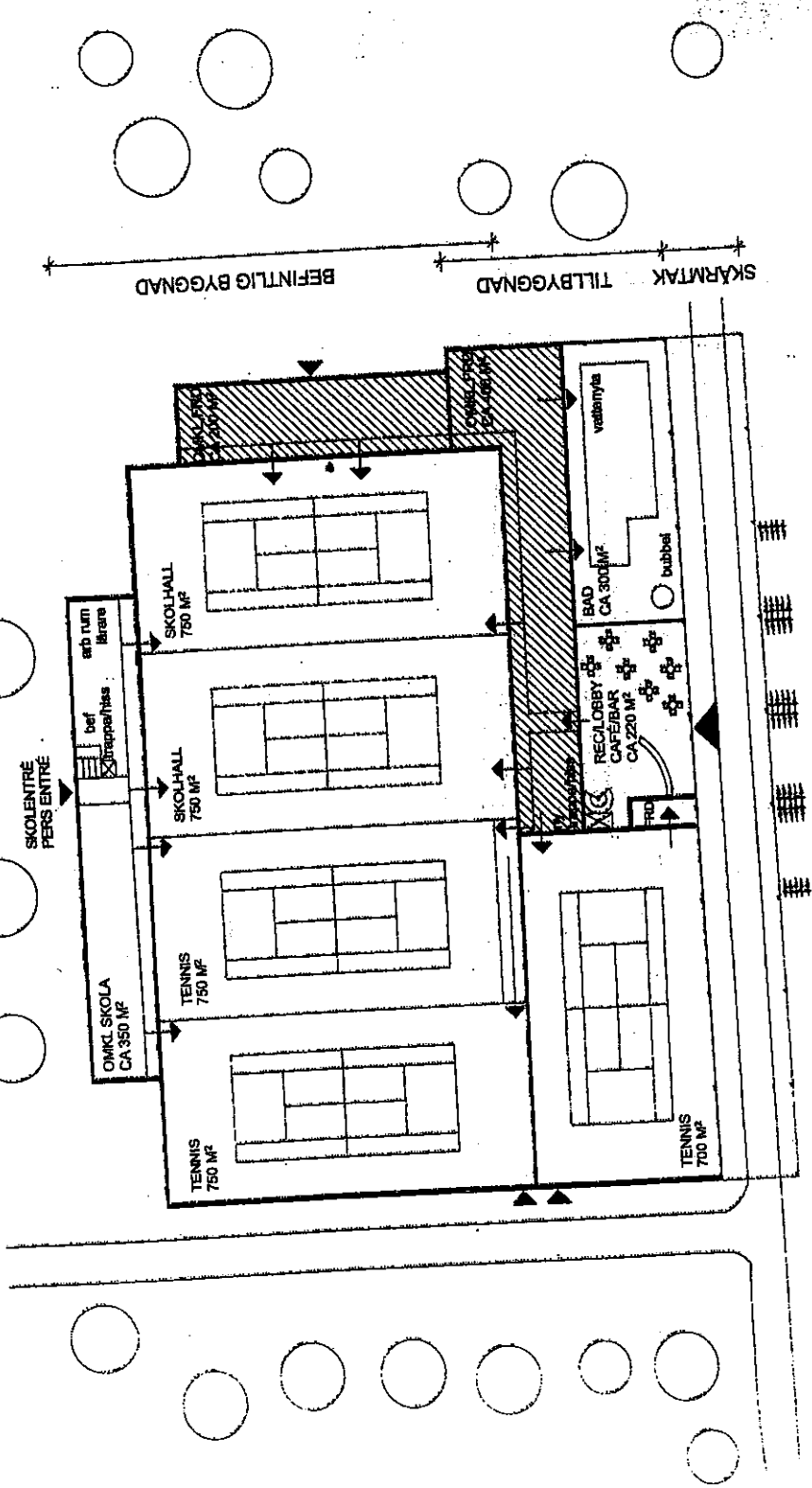
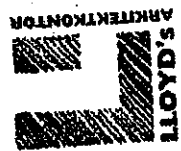
FÖRSLAG TILBYGGNAD 25 JANUARI 2008



FRISKVÅRD, BOLLSPEL, CÅFÉ, LÅKARE, MASSAGE, SOLARIUM, TENNIS, SPA, REHABILITATION, INGENJÖRSÄMBET, VÅRDNAD, ÖPPENHET, FÖRETRÄDE

INSPIRATIONSBILDER FÖRSTÄLLNINGAR FÖR KLIENTEN





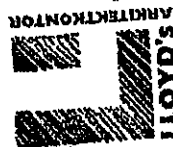
BEFINTLIG BYGNAD

SKYRMTAK TILBYGNAD

080125

ENTRÉPLAN - SKALA 1:500

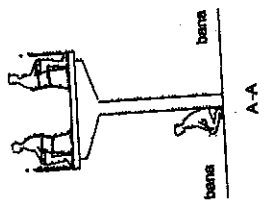
PROJEKT LINEROTRÄDGÅRDEN. LUND



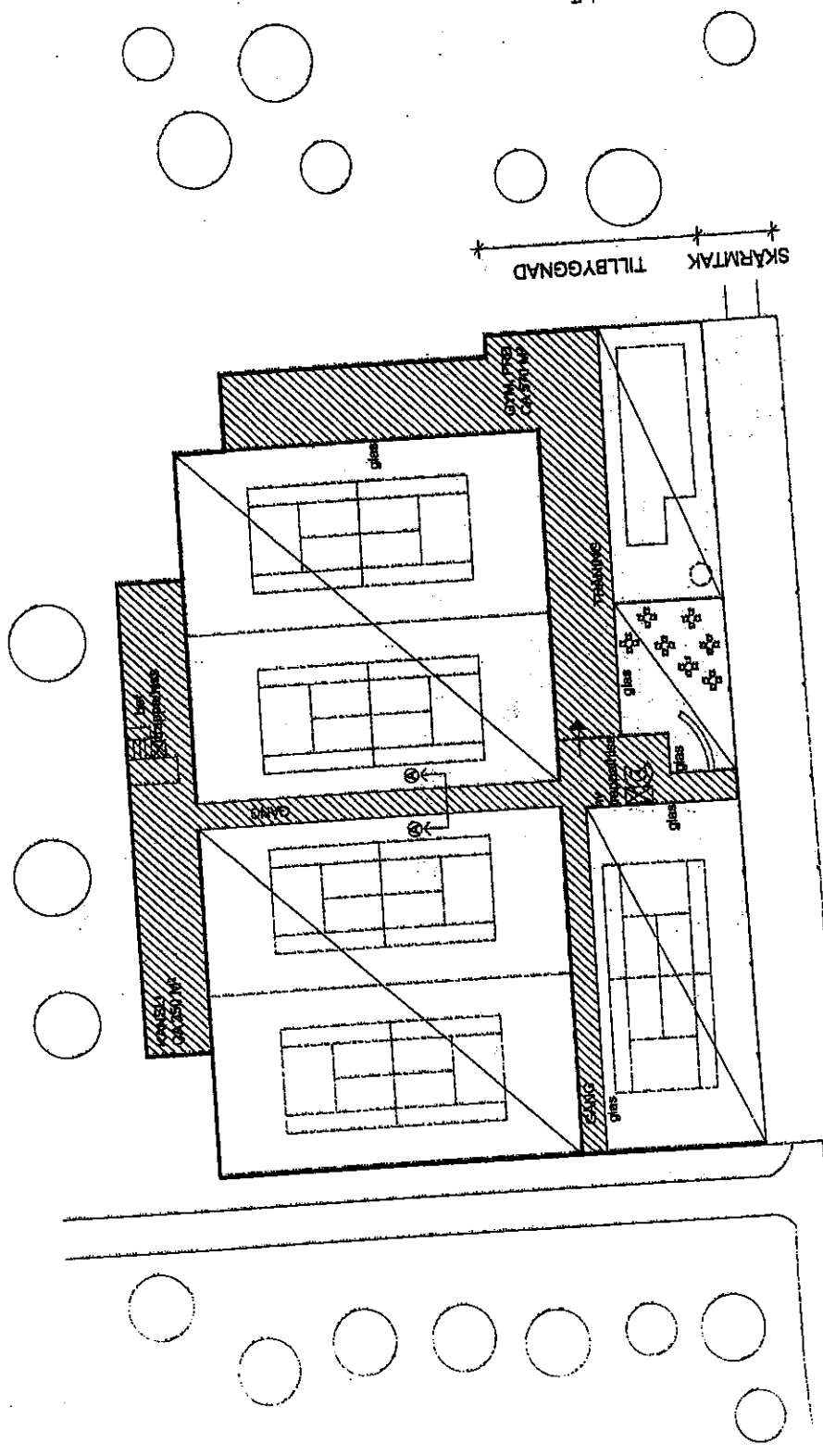
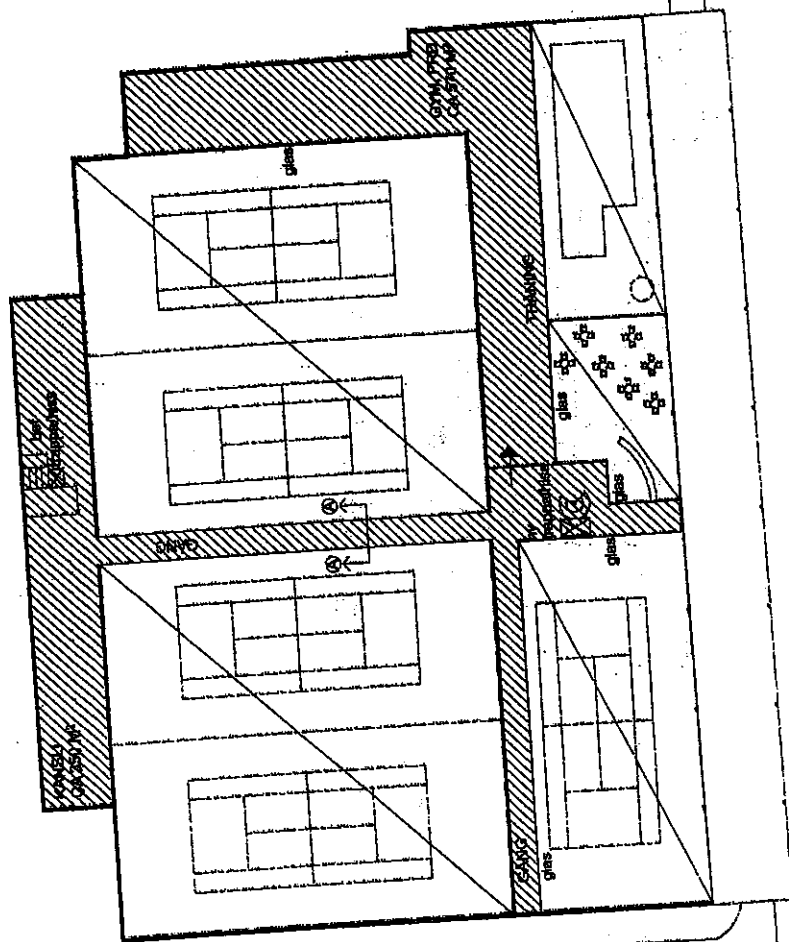
080125

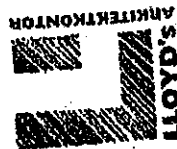
PLAN 1 TR - SKALA 1:500

PROJEKT LINEROTRÄDGÅRDEN. LUND



SKÄRMTAK
TILLBYGGNAD

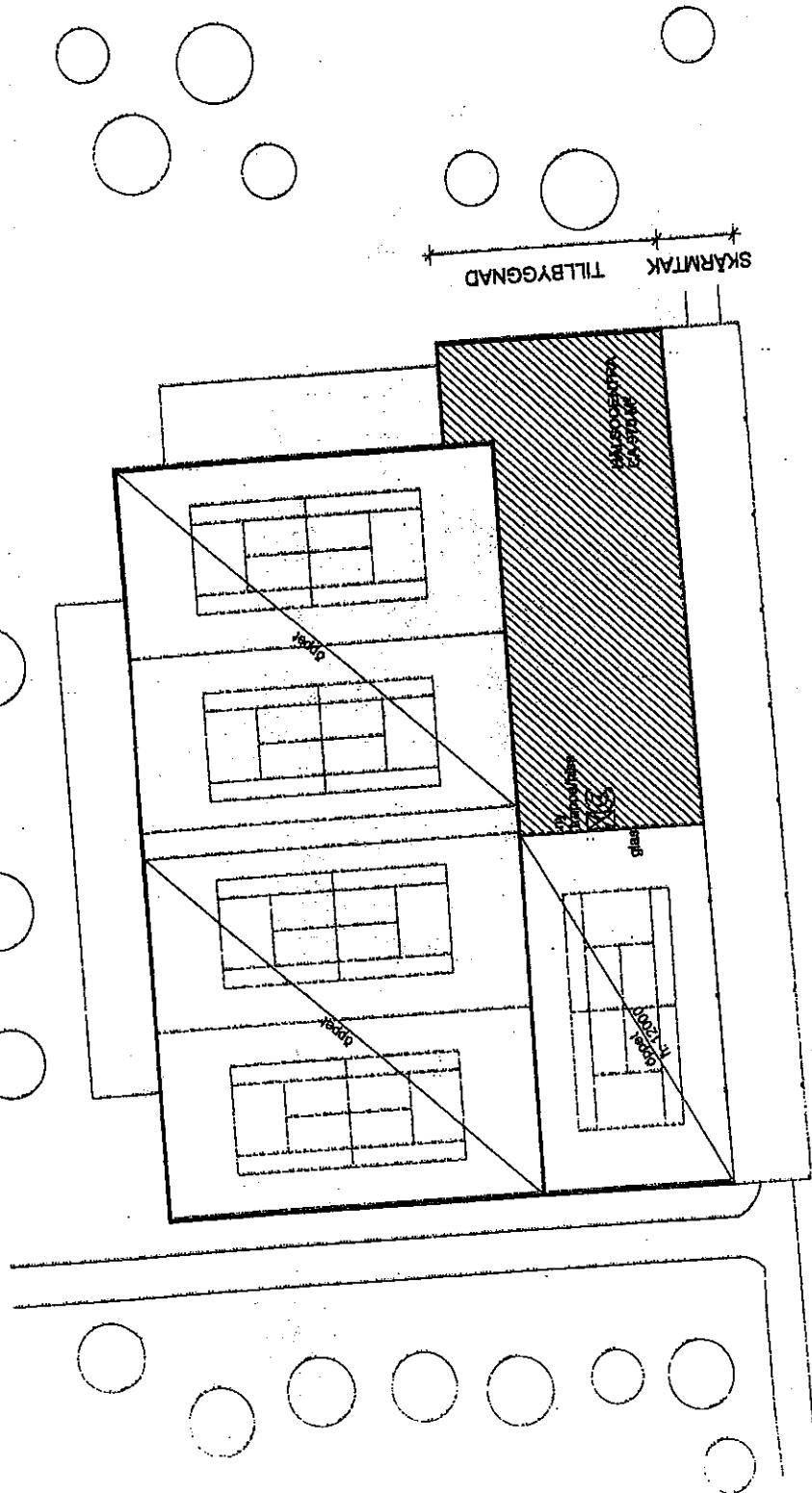




080125

PLAN 2 TR - SKALA 1:500

PROJEKT LINEROTRÄDGÅRDEN. LUND



P.5

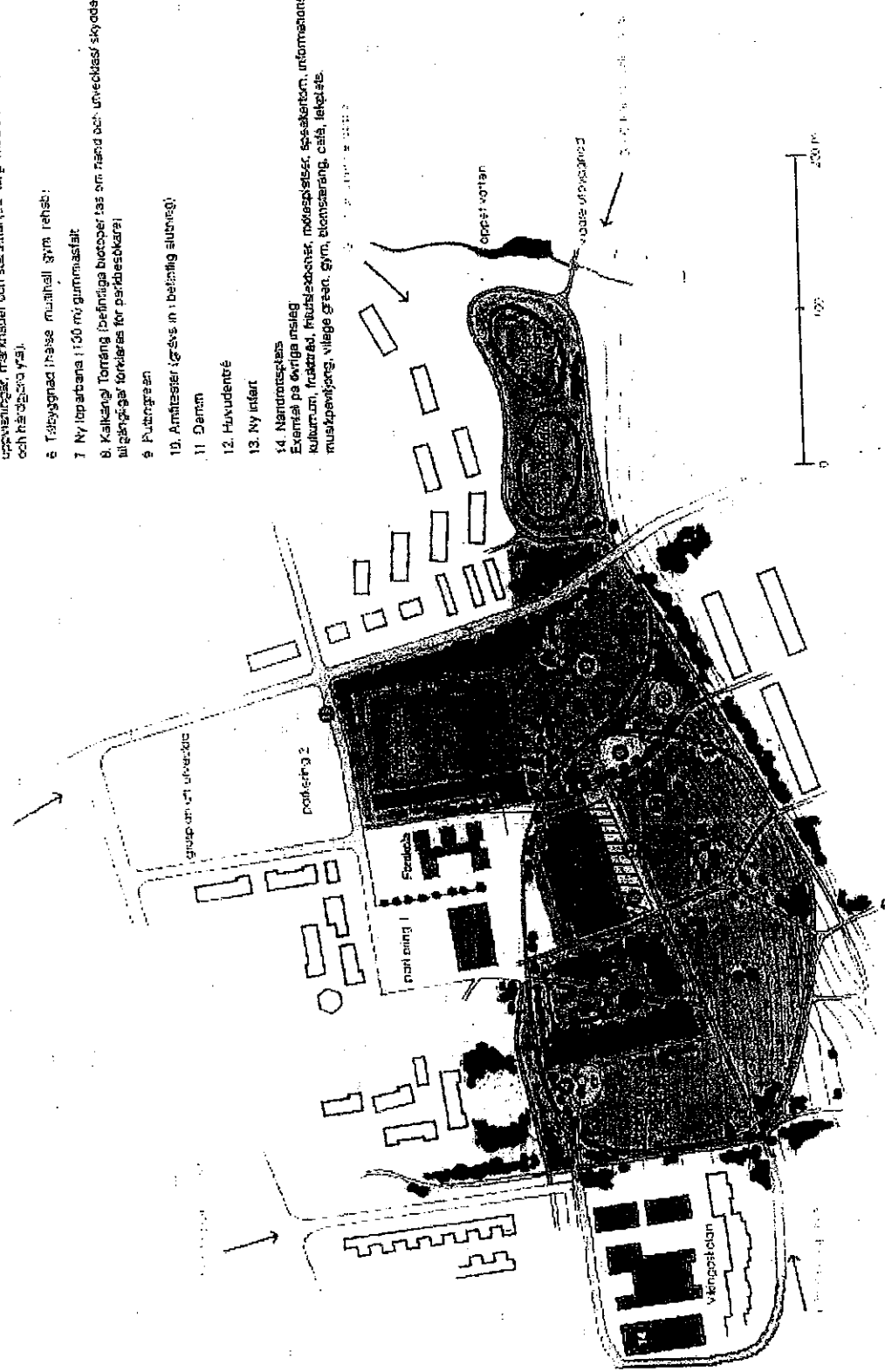
1. Loppingsväg, ca 200 m nystad väg. Kompletterande väjs ca 300 m
2. Lärarutbildnings- och konferensstationen utvidgas till en något större tillgänglig-
het utvidgas i den vida karaktären bestämt i utredningen om att utvidgas till en
parkering
3. Hälsozonpark
4. Skolorna utvidgas utvidgas och görs mer tillgänglig
5. Skolorna utvidgas (elliptisk): Platsen utvidgas för bättre utnyttjande, så som boule
utvidgas, marknader och skolorna i ett stort, med utvidgat planeringsområde, parker
och hälsosida väg.
6. Tillgänglig hälsa: Måttfull gym, lekstuga
7. Ny loppingsväg i 150 m gummastrikt
8. Kalkering: Tomter för olika biotoper som närande och utvecklings skyddas görs
tillgängliga förklarar för parkbesökare
9. Parkeringen
10. Arbetsplatser i en i befintlig ämbets
11. Deltan
12. Hälsozon
13. Ny infart
14. Nattutställning

En Högskola park, bestående av en del av
i närheten av parken och en yttre del. Den
senare har utvidgat: seater, skolorna
Lärarutbildning byggs ut omkring år 1970
Parken är del i en större planeringsområde som
den Lunds mer centrala delar sig i två delar.
I en del av den utvidgas till ett bebyggelse
består i parken. Detta utvidgas, som består i
utvidgas omkring kärnstrukturen av skolorna
gränser och nya byggnader.

Hälsozonpark, Lärarutbildning, utvidgas
område: längs med gamla utvidgas till en
"nattutställning". En del av nya utvidgas
för fysisk skolorna. Befintliga skolorna och
pedagogiska utvidgas till en del av äldre
skolor och nya utvidgas och utvidgas
viktiga skolorna. En utvidgas utvidgas av
högskolan utvidgas skolorna utvidgas till
nya byggnader. En ny utvidgas byggs ut som
längre in och utvidgas utvidgas till en del
som utvidgas (Tre Högskola park).
Förändringarna görs med utvidgas till
befintliga park- och utvidgasstruktur
(nattutställning)

Såväl kulturutställning som utvidgas- och
skolorna har en utvidgas till en del av
Göras utvidgas skolorna och utvidgas
vagar skolorna byggs utvidgas till en del av
utvidgas.

Våningsplan med utvidgas utvidgas
utvidgas till en utvidgas till en del av
Som ett del i utvidgas av utvidgas till
planeras för en ny utvidgas byggnad
innehållande skolorna utvidgas.



MÖTESPLATS - MOTIONS-PARK
ETT HÄLSOPROJEKT I STADSMILJÖ

INNEHÅLLS-ÖVERSIKT

Till kommunfullmäktige i Lunds kommun!

Lund 081126

MEDBORGARFÖRSLAG

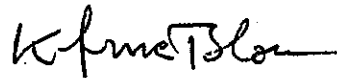
Projektet Lineroträdgården (se www.lineroträdgården.nu !) har diskuterats med ett flertal politiker i olika nämnder fr.a. av en av initiativtagarna, Hans Gottmark. I december 2005 togs projektet upp i kommunstyrelsen. Därefter har några beslut ej tagits. En orsak kan vara att projektet hör hemma inom flera av kommunens nämnder.

Undertecknade begär att projektet tas upp i ett kommande kommunfullmäktigemöte, helst den 18 december, och att det då beslutas vilken nämnd som skall förbereda och äga ärendet samt anslå medel för det fortsatta arbetet. Barn- och skolnämnden kan förefalla ligga närmast till med tanke på att lokaler skall kunna utnyttjas av bl.a. Vikingaskolan och indirekt förskolan i området. Med den planering av motion, rehabilitering och friskvård som projektet har tror undertecknade att antingen vård- och omsorgsnämnden eller kultur- och fritidsnämnden vore den lämpligaste nämnden.

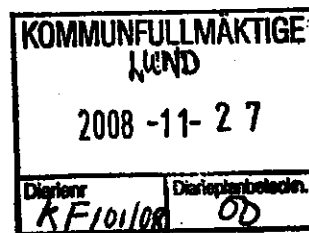
Med vänliga hälsningar



Lars Malm,
Småskolevägen 10, 224 67 Lund
Pensionerad sjukhusöverläkare, motionär.
larsmalm@hotmail.com



K. Arne Blom
Småskolev. 22. 224 67 Lund
Författare



08.12.08/ Rem. till: kultur- o. fritidsn.
för yttrande snarast.

