



Utbildningsförvaltningen
Polhemskolan

Polhem
skolan

Kvalitetsanalys Polhemskolan läsåret 2015/2016

Torbjörn Hanö
2016.10.11

Postadress
Box 4047
227 21 Lund

Besöksadress
Trollebergsvägen 41

Telefon växel
046-35 50 00

Internetadress
www.lund.se

torbjorn.hano@lund.se
utbildningsforvaltningen@lund.se

Innehållsförteckning

1	Inledning	3
2	Systematiskt kvalitetsarbete	3
3	Nämndmål 1: Fullgöra det nationella uppdraget med goda och förbättrade resultat, hög kvalitet och hög effektivitet	4
3.1	Kunskaper, utveckling och lärande	4
3.2	Normer och värden	7
3.3	Ansvar och inflytande	8
3.4	Skolan, omvärlden och utbildningsval	9
4	Nämndmål 2: Stärka miljömedvetande, engagemang och handlingsberedskap hos elever och anställda.....	11
4.1	Mål för läsåret 15-16	11
4.2	Utvecklingsarbete och resultat	11
4.3	Analys av resultat	11
4.4	Fortsatta utvecklingsinsatser	11
5	Nämndmål 3: Stödja elevernas utveckling mot utbildningens mål, genom att ta hänsyn till varje elevs behov och förutsättningar samt främja hälsa och förebygga ohälsa	12
5.1	Mål för läsåret 15-16	12
5.2	Utvecklingsarbete och resultat	12
5.3	Analys av resultat	13
5.4	Fortsatta utvecklingsinsatser	13
6	Nämndmål 4: Utveckla ändamålsenliga fysiska lärmiljöer som främjar elevernas lärande och utveckling.....	13
6.1	Utvecklingsarbete och resultat	13
6.2	Analys av resultat	13
6.3	Fortsatta utvecklingsinsatser	13
6.4	Övrigt	13
7	Nämndmål 5: Rekrytera och behålla engagerade medarbetare med rätt kompetens samt förebygga ohälsa och främja en god arbetsmiljö.....	15
7.1	Utvecklingsarbete och resultat	15
7.2	Analys av resultat	15
7.3	Fortsatta utvecklingsinsatser	15
7.4	Övrigt	16
8	Nämndmål 6: Lunds kommun ska ha en stark ekonomi	16

Bilaga 1: Betygsstatistik mm

Bilaga 2: Skolenkäten

Bilaga 3: Lunk

1 Inledning

"Tillsammans arbetar vi för framgång i en föränderlig värld" lyder skolans vision. Det innebär att vi ska stimulera elevernas nyfikenhet och lust att lära, få eleverna att utvecklas optimalt utifrån sina förutsättningar och att ge eleverna en god omvärldsorientering och en realistisk världsbild.

Polhemskolan är Lunds största gymnasieskola med över 2 400 elever fördelade på olika program. Vi hade läsåret 2015/16 Språkinträdning och sex nationella program med olika inriktningar och profiler:

- Ekonomiprogrammet
- Estetiska programmet (inget intag görs längre och läsåret 2015/16 var, så vitt vi vet, det sista året med esteter på Polhemskolan)
- Hantverksprogrammet, inriktning frisör
- Naturvetenskapsprogrammet, med spetsutbildning i fysik och i samarbete med Flyinge även Hippologigymnasium. Nytt för läsåret 2016/17 är att spetsutbildning i matematik har startat
- Samhällsvetenskapsprogrammet
- Teknikprogrammet

Polhemskolan är ett av Sveriges största idrottsgymnasier med nationellt godkända idrottsutbildningar. På Polhemskolan arbetar ca 240 personer varav knappt 200 är lärare. Polhemskolan har haft en mer än tioprocentig elevökning de senaste åren och vi har fler sökande till våra program än vad vi kan ta emot. Enligt de elevenkäter vi gjort är våra starka områden:

- trygghet (97 % känner sig trygga enligt Skolinspektionens enkät),
- att tjejer och killar får samma förutsättningar och respekt för olikheter (92 % anger ”stämmer helt och hållet” eller ”ganska bra”; med det ligger vi långt över riket i Skolinspektionens enkät) och
- en välfungerande elevhälsa (Skolinspektionens enkät).

Vi arbetar med ständiga små justeringar och förbättringar. Det gångna årets utvecklingsfokus har varit elevens lärande, och det är också fokus för kommande läsår.

2 Systematiskt kvalitetsarbete

Polhemskolan satsar på ett kvalitetsutvecklande arbetssätt, dvs att se samband mellan resultat och arbetssätt (Scherp & Scherp 2016¹) och att sprida de goda exemplen. Vi organiserar för lärandet i form av bland annat kollegialt lärande i flera olika former.

Elever är delaktiga genom att dels besvara den elevenkät som baseras på Skolinspektionens enkät, och de gör också utvärderingar i varje kurs. De sistnämnda ligger till grund för en dialog med undervisande lärare kring undervisningssituationen i klassrummet, och är ett av flera underlag för lärarens professionsutveckling. Lärarens analys tas bland annat upp i medarbetarsamtalet och blir därmed också en del i skolledningens lärande.

Personalen utvärderar löpande, men mer koncentrerat det gångna året under en dag i juni och lärarna ytterligare en dag i augusti. Analysen utgår från elev- och personalenkäten, betygsstatistik, jämförelser (vid ett senare tillfälle) med resultat på nationella prov, och från de mål man satt upp för det gångna läsåret. Skolans ledning genomför också fokusgruppssamtal med elever kring bland annat trygghet och trivsel och bedömning för lärande. Varje program har ett elevråd, där man kontinuerligt tar upp kvalitetsfrågor kring bland annat undervisning, men även arbetsmiljö och hälsa.

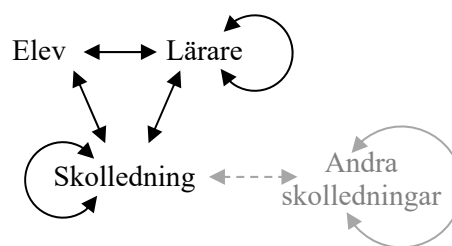
Personalens analys aggregeras av skolans ledning till en metaanalys över hela skolans fortsatta utvecklingsbehov. Utöver det har varje program och/eller arbetslag en egen utvecklingsplan, så även

¹ Scherp, H.-Å. & Scherp, G.-B. Kvalitetsarbete och analys. Studentlitteratur 2016

ämneslagen. I det ingår kompetensutvecklingsplaner för skolan, arbetslaget/programmet, ämnet och varje medarbetare.

Schematisk bild över mellan vilka individer strukturerad utvärdering och analys sker på Polhemskolan. En pil betyder att utbyte sker.

Vi har också strukturerade lärandemöten med de andra skolorna inom Utbildningsförvaltningen, markerat med grått i figuren.



3 Nämndmål 1: Fullgöra det nationella uppdraget med goda och förbättrade resultat, hög kvalitet och hög effektivitet

3.1 Kunskaper, utveckling och lärande

3.1.1 Mål för läsåret 15-16

- Fortsätta satsa på elevens lärande i form av återkoppling och att tydliggöra mål, men inte på bekostnad av stimulans och lust att lära
- Dra ner på antalet fokusområden för i första hand lärarna, så att vi kan fokusera på elevens lärande och det som är skolans grundläggande uppdrag. Vi måste fortsätta arbetet med att ta bort administrativa arbetsuppgifter från lärarna
- Fortsatt satsning på kollegialt lärande
- Intervjuer med elever i år 3 för att fördjupa vår kunskap om varför de känner sig mindre stimulerade i år 2 och år 3

3.1.2 Utvecklingsarbete och resultat

Mätt i resultat i form av andel examen och genomsnittlig betygspoäng ser det ut som i tabellen. Notera att ES och HV är så små populationer att variationerna kan bli stora mellan olika år. Siffrorna för riket finns ännu inte för läsåret 2015/2016. Läsåret 2014/2015 hade Polhemskolan totalt sett en marginellt mindre andel som tog examen jämfört med riksgenomsnittet (0,6 procentenheter).

(Hantverksprogrammet och Ekonomiprogrammet över riksgenomsnittet och övriga program under.) När det gäller genomsnittlig betygspoäng låg Polhemskolan på riksgenomsnittet läsåret 2014/2015.

Läsår	2015/2016		2014/2015		2013/2014	
	Andel examen	Genomsnitt betygspoäng	Andel examen	Genomsnitt betygspoäng	Andel examen	Genomsnitt betygspoäng
Alla program	91,7%	14,6	89,7%	14,5	94,6%	14,6
EK	95,9%	14,7	92,9%	14,3	95,3%	14,3
ES	96,0%	14,1	83,3%	14,2	94,6%	14,0
HV	88,2%	14,9	100%	15,3	84,6%	15,7
NA	92,3%	16,1	93,2%	15,4	97,4%	15,8
SA	90,8%	13,9	89,2%	14,1	91,7%	13,9
TE	88,3%	14,5	84,4%	14,2	97,1%	14,7

Teknikprogrammet (TE) har förbättrat sitt resultat avsevärt jämfört med föregående år. Det förklaras bland annat med att fokus på bedömning för lärande har ökat. Man har lagt mer tid på sambedömningar och samplaneringar, och man arbetar med att eleverna är läresurser för varandra.

Arbetet med extra anpassningar har ökat, exempelvis är det inga diskussioner kring förlängd skrivtid eller att få böcker inlästa. I elevenkäten för TE kan man bland annat se följande förbättringar. (Polhemskolan genomför årligen elevenkäter, se bilaga 2 för information om metod och resultat och bilaga 3 (som kommer att redovisa LUNK-resultatet.)

Fråga	2015	2016
19. Mina lärare hjälper mig i skolarbetet när jag behöver det* (Index max 10)	7,7	8,0
22. Mina lärare får mig att tro på mig själv i mitt skolarbete* (Index max 10)	6,1	6,7
Mina lärare ger mig feedback/återkoppling på mina arbeten/prov så att jag vet vad jag kan göra bättre **	70,6 %	89,4 %

* Skolinspektionens enkät, ** LUNK:en

Att vi fokuserat på elevernas lärande uttryckt i att tydliggöra mål, öka elevinflytandet och öka stimulansen syns till viss del i elevernas enkätsvar. På frågan ”Jag vet vad jag behöver kunna för att nå kunskapskraven i skolan” har index stigit från 6,3 läsåret 2014/15 till 6,7 det gångna läsåret. Det är en avsevärd ökning. Samma sak gäller frågan ”Mina lärare ger mig feedback och återkoppling på mina arbeten/prov så att jag vet vad jag kan göra bättre”, som ökat från 81% till 87% på ett år. Övriga frågor kring lärande och stimulans har bara förändrats marginellt. Framför allt anser lärarna att man har utrymme att ge stimulerande uppgifter till alla elever, vars indexvärde stigit från 6,0 till 7,6. På LUNK-frågan ”I skolan får vi elever ge varandra feedback/kamratåterkoppling på våra arbeten så att jag vet vad jag kan göra bättre” ligger Polhem som resten av Lund, 63 % har avgett positiva svar. Där har ingen förändring skett, och det är ett fortsatt utvecklingsområde, inte minst eftersom det kan avlasta lärarna om det görs enligt de framgångsmetoder som finns beskrivna inom forskningen.

Om vi ser till hela läroplansuppdraget, dvs utöver kunskapsresultaten även inflytande/demokrati och värdegrundsuppdraget, har Polhem ganska bra resultat. Några tiondelar till så hade vi legat bland de översta 25 % i riket, där vi borde ligga. (10 är maximalt indexvärde.)

- Grundläggande värden på skolan 7,7
- Trygghet 8,7
- Förhindra kränkningar 7,7

Två förbättringsområden är *Grundläggande värden i undervisningen/lärandet*, där vi bara ligger på 5,9, vilket placerar oss på undre halvan i riket, och *Delaktighet och inflytande*, där vi bara når 5,6 i index, även det under medianen för riket, även om det är en ökning på Polhem med hela 1,2 indexsteg sedan 2014. Att elever i lägre grad än önskvärt tycker att undervisningen tar upp grundläggande värden beror troligen på två saker i första hand. Dels gör stofffrånseln att ”mjukare” värden inte alltid lyfts, dels på att lärare i stor utsträckning faktiskt tar upp det i undervisningen, men att de inte påpekar att det faktiskt handlar om just grundläggande värden. Likabehandlingsgruppen kommer att ta upp det i sin plan mot diskriminering och kränkande särbehandling.

Eleverna ger också elevhälsan mycket högt betyg, 7,9 i index. Högst index får frågan *Jag kan gå och prata med skolsköterskan eller kuratorn/skolpsykolog om vad jag vill, det måste inte ha hänt något allvarligt*, med 8,6. Det beror både på att vi har en ganska god bemanning inom elevhälsan, men också lärares och skolledares förmåga att se ”hela” eleven.

Eleverna (Skolledningen träffade en fokusgrupp kring hur elever ser på stimulans och tydlighet, med elevrepresentanter från alla program) uttrycker att för att de ska känna sig mer stimulerade ska läraren

- visa att hen bryr sig om det eleverna gör och själv visa engagemang
- förtydliga begreppen i kunskapskraven, helst med elevexempel
- göra tydligt var eleven befinner sig kunskapsmässigt under kursens gång, t ex med prov mitt i kursen
- variera undervisningen; det behöver inte vara så stora variationer, men det får inte vara samma upplägg hela tiden

Eleverna menar att det är bra att lärare utvärderar under kursens gång och låter eleverna ha inflytande på arbetssätt i första hand. Matriser är bra för det mesta. Det skapar struktur för eleverna om de också är förståeliga till innehållet (alltså inte Skolverkets rakt av), helst med exempel på olika betygssteg och elevexempel.

3.1.3 Analys av resultat

Det märks att de fokusområden vi beslutar om också ger resultat i form av ökat lärande kollegor emellan, och i elevernas upplevelser. Elevinflytandet har vi fokuserat på de senaste två åren, och det har också ökat markant. För att fortsätta befästa och fördjupa är det lämpligt att hålla samma fokus, dvs elevers lärande i första hand, även kommande läsår.

3.1.4 Fortsatta utvecklingsinsatser

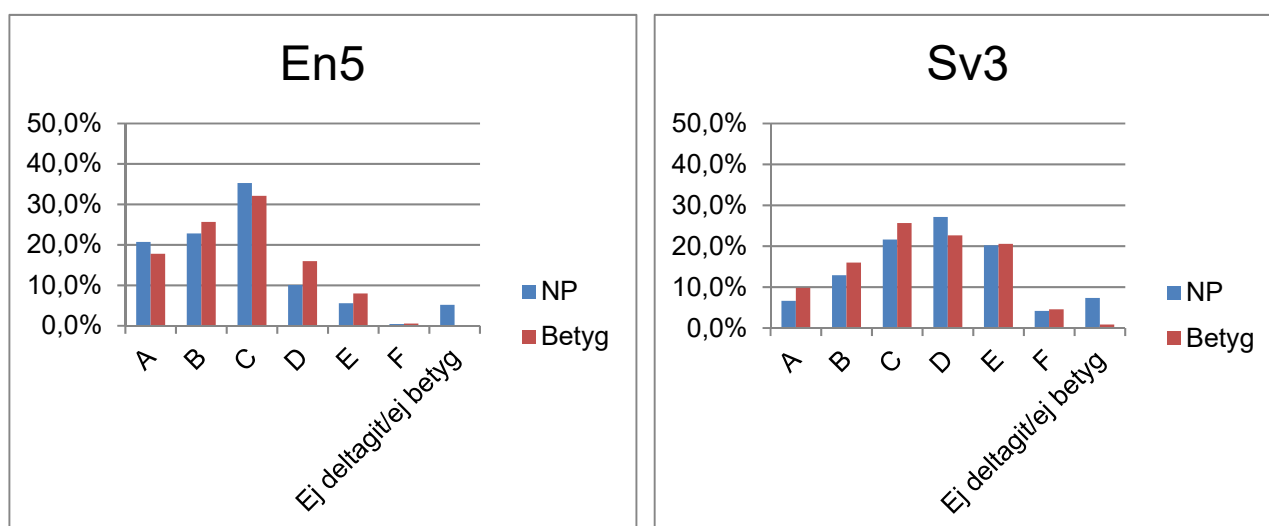
- Fortsätta satsa på elevens lärande, främst i form av hur vi ska arbeta med ledning och stimulans och extra anpassningar i klassrummet i enlighet med Skolverkets nya allmänna råd
- Fortsatt satsning på kollegialt lärande och annan fortbildning, bl a kring studiero, ledarskap i klassrummet och mentorskapet
- Fortsätta involvera eleverna i analyserna av resultat, både på klassrums- och skolnivå
- Mer styrd mentorstid till både form och innehåll
- Nära samarbetet med elevkåren för att arbeta för goda relationer mellan elever och mellan personal och elever
- Nära samarbete med kåren kring goda relationer och god värdegrund

3.1.5 Mål

- Ökad upplevelse bland eleverna av att lärandet är stimulerande
- Fler lärare deltar i samtalsgrupper
- Att alla lärare upplever att de vid läsårets slut vet hur de ska hantera extra anpassningar

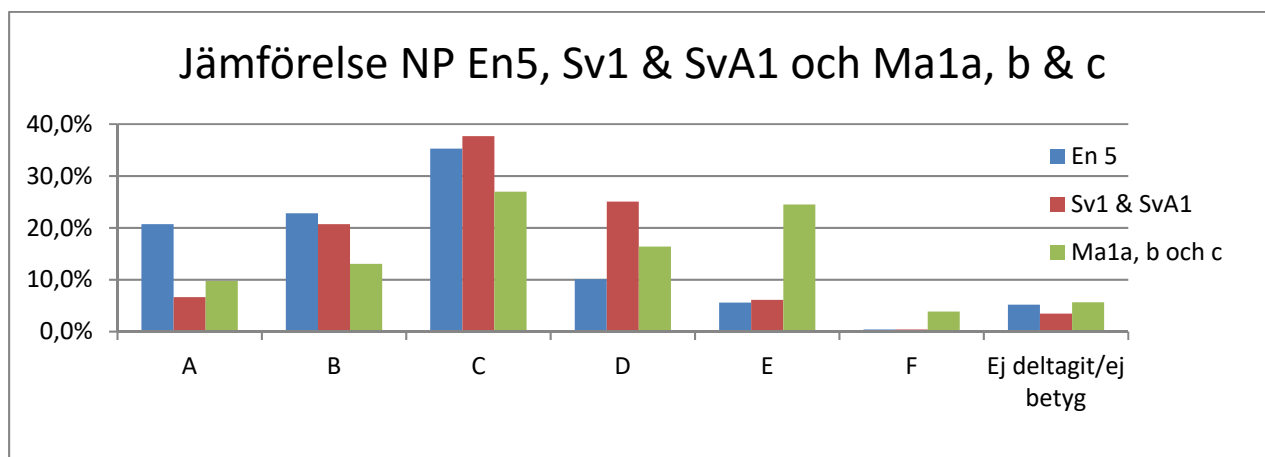
3.1.6 Övrigt

Satta betyg stämmer väl överens med resultaten på nationella prov. Det ser ungefär likadant ut i alla kurser med nationella prov, här är tre exempel.





Resultaten på nationella prov visar tydligt skillnaden mellan elevernas resultat i de olika kurserna. I nedanstående diagram kan man se hur resultaten på nationella prov i de inledande kurserna i årskurs 1 (Sv1, En5 och Ma1a, b och c) varierar. Det är lätt att konstatera att matematik är det ämne eleverna har svårast för och engelska det de behärskar bäst i förhållande till kunskapskraven.



3.2 Normer och värden

3.2.1 Mål för läsåret 15-16

- Öka andel elever som upplever att skolan förmedlar och präglas av vårt samhälles grundläggande värderingar
- Fler möjligheter till lärande för att utvecklas i sin mentors- och lärarroll genom individualiserade fortbildningsinsatser
- Fler övningar där mentor och klassens änglar tillsammans genomför värderingsövningar på mentorstid

3.2.2 Utvecklingsarbete och resultat

Det märks i att resultaten i elevenkäterna inte skiljer från förra årets mer än i små detaljer. Vi har inte lyckats få alla på skolan att ta upp grundläggande värden i undervisningen och att tydliggöra när det sker. Vi behöver arbeta vidare med hur detta kan ske, och det kommer att finnas förslag på arbetssätt i skolans plan om diskriminering och kränkande behandling.

	2016	2015
Grundläggande värden i undervisningen/lärandet	5,9	5,9

I min skola pratar vi om mänskliga rättigheter	6,3	6,5
I min skola pratar vi om jämställdhet mellan könen	5,8	5,4
I min skola får jag öva på att göra etiska ställningstaganden	5,7	5,7

Däremot ligger Polhem högt när det gäller vilka värderingar som faktiskt gäller på skolan. På frågan om lärare ger killar och tjejer samma förutsättningar ligger index på 8,2, vilket är väl över riksgenomsnittet, men skulle kunna vara ännu bättre. Det handlar också om när olika kurser ges och skiftar mellan årskurserna. Index på frågan *I min skola pratar vi om mänskliga rättigheter* skiftar index från 6,8 i år 1 till 6,3 i år 2 för att sedan stiga till 6,9 i år 3. År 2 är kunskapsintensivt med hög stofffrängsel, vilket troligen påverkar elevernas upplevelse.

3.2.3 Analys av resultat

Fokus har som sagt legat inom andra områden, och kanske är många nöjda med att stämningen bland elever och personal är så god som den är, med elever som säger att ”på Polhem är alla polare”.

3.2.4 Fortsatta utvecklingsinsatser

- Kuratorerna kommer att själva ta över utbildningen av kamrattstödarna, *Klassens änglar*, och därigenom hoppas vi att vi kan integrera det de lär sig ännu mer i den ordinarie klassrumssituationen
- Alla program för också diskussioner kring hur introduktionen av nya elever kan ske på ett ännu bättre sätt

Man kan läsa mer om vårt likabehandlingsarbete i vår plan mot diskriminering och kränkande behandling. Ett axplock från vårt främjande och förebyggande arbete för att hitta och stärka de positiva förutsättningarna för att alla elever ska ha lika rättigheter och möjligheter är

- att stärka arbetslagens arbete
- att lyfta fram mentors uppgifter och att schemalägga mentorstid för alla
- att genomföra introduktionsdagar vid läsårsstart
- att fortsätta arbetet med elevprogramråd för att främja elevdemokratien
- Klassens änglar får utrymme på mentorstid.
- att eleverna är delaktiga i skolans arbetsmiljöarbete via elevskyddsombud
- att skolledningen gör lektionsbesök
- mentorstid är inlagt på schemat
- att genomföra Klassens dag, där lärare och elever gör saker tillsammans, i alla årskurser
- att stötta elevkårens arbete med deras arbete kring allas lika värde, mot nätkränkningar mm
- att lärarna ska vara tydliga med att inför klassen markera att det inte är okej att kränka/mobba någon. Lärarna ska aktivt arbeta för ett positivt klassrumsklimat, från dag 1 i varje årskurs.

Några klasser arbetade med mänskliga rättigheter utifrån Kub-projektet som Raoul Wallenberg Academy anordnade och som avslutades med att 30 kuber, bland annat Polhems, från hela Sverige presenterades i Stockholm. Elever från Ekonomiprogrammet och Språkinstruktionen samarbetade kring hur integrationen på Polhem skulle kunna öka, och politiker och skolledning bjöds in för att lyssna på de konkreta förslag man tagit fram. Flera av förslagen är redan verklighet läsåret 2016/17.

3.3 Ansvar och inflytande

3.3.1 Mål för läsåret 15-16

- Öka andel elever som vet vad som krävs (ökad tydlighet kring kunskapskrav och examensmål) och som känner tillit till den egna förmågan.
- Varje lärare utvärderar sin tydlighet och återkoppling till eleverna och använder informationen för att utveckla sin undervisning
- Ta fram bra instrument för lärarna att dokumentera och återkoppla elevernas lärande

- Ta fram ett gemensamt underlag för utvecklingssamtalen och återkoppling i ämnet/kursen till elever

3.3.2 Utvecklingsarbete och resultat

Polhemskolan som helhet har fortfarande ett ganska lågt resultat på frågan *Vi elever har inflytande över undervisningens innehåll*, nämligen index 5,1. ”På lektionerna är vi elever med och påverkar på vilket sätt vi ska arbeta med olika skoluppgifter” får 5,7. I utvärderingarna ser vi fortfarande att det finns stora diskrepanser inom skolan; elevinflytandet i vissa klassrum fungerar på ett fantastiskt sätt, i andra mindre bra. 21 % av lärarna anger att de i mycket liten grad låter sina elever påverka arbetssätten i undervisningen. Detta är alltså något som vi behöver arbeta med på individ- och klassnivå, inte på skolnivå.

3.3.3 Analys av resultat

Det finns en pågående diskussion på skolan huruvida elevinflytande stärker eller försvagar elevers inläring, trots väldigt mycket forskningsstöd för att elevinflytande är positivt för elevers lärande. ”Om elever upplever reellt inflytande över undervisningens innehåll och hur den utförs har det visat att de lär sig mer, blir mer engagerade och tar mer ansvar” (Skolverket²). Elevinflytandet på Polhem har överlag ökat markant sedan två år, men arbetet måste fortsätta eftersom det ser så olika ut i olika klassrum. Det visar också att under det år vi hade högt fokus på elevinflytande skedde också en stor förändring som sedan planade ut när fokus lades mer på elevens lärande i form av stimulans och tydliga mål. Troligen behöver vi sprida att elevinflytande är positivt för elevens lärande och för stimulansen, men som sagt på individuell basis, och hitta former för elevinflytande som kan se olika ut i olika klassrum.

3.3.4 Fortsatta utvecklingsinsatser

- Samverkansgruppen har tillsatt en grupp som ska se över hur man på olika sätt kan arbeta med elevinflytande som stärker dels lärandet, dels stärker skolans demokratiska uppdrag
- Varje lärare måste tillsammans med eleverna utvärdera elevinflytandet i klassrummet och vid behov utveckla det
- Respektive skolledare måste följa upp hur det ser ut i varje klassrum för att säkerställa att eleverna får det inflytande de har rätt till och som gynnar deras lärande

3.3.5 Övrigt

Klassens änglar är delaktiga i framtagandet av skolans plan mot diskriminering och kränkande behandling. Mer om detta finns att läsa i planen.

3.4 Skolan, omvärlden och utbildningsval

3.4.1 Mål för läsåret 15-16

- Studie- och yrkesvägledarna sätter sig in i respektive programs examensmål.
- Studie- och yrkesvägledarna deltar regelbundet på arbetslagsmöten för att skapa en naturlig dialog.

3.4.2 Utvecklingsarbete och resultat

Naturvetarmässan är en viktig beståndsdel när det gäller både samarbetet med högre utbildning och som en del i att ge eleverna en bättre insyn i framtida utbildningsvägar och yrkesliv. Dessutom har ett antal av våra elever gjort sitt gymnasiearbete i samarbete med olika högre utbildningsinstanser, exempelvis SLU på Alnarp och Fysicum på LU. Fysikeleverna har åter gjort studiebesök på

² Skolverket. <http://www.skolverket.se/skolutveckling/forskning/didaktik/tema-elevperspektiv/vilka-mojligheter-och-risker-finns-med-elevinflytande-1.195587>

forskningsanläggningen i Cern. När det gäller samarbete med företag har våra fysikelever besökt exempelvis Oskarshamn.

Internationellt utbyte sker med Greifswald, Nevers och Hangzhou i Kina som har stor betydelse för fysikprogrammet inte minst när det gäller perspektiv på lärande. Inom Europaprofilen har vi elever som under vårterminen i år 2 studerar på svenska skolorna i London, Madrid, Paris eller Bryssel. Vi kommer inte att kunna erbjuda studier i Bryssel i fortsättningen. Inom ramen för Erasmus+ har lärare och elever besökt Norge i april. Lärare deltog även i ett förberedande möte i Spanien under hösten. Ett elevutbyte med Japan är påbörjat efter en kontakt tagen av en skola i Osaka.

Studie- och yrkesväglarna deltar regelbundet på arbetslagsmöten för att skapa en naturlig dialog. Man gör lite olika på olika program utifrån behov. Arbetet med att sätta sig in i programmets examensmål fortsätter.

4 Nämndmål 2: Stärka miljömedvetande, engagemang och handlingsberedskap hos elever och anställda

4.1 Mål för läsåret 15-16

Vi formulerade inga mål för läsåret 15-16.

4.2 Utvecklingsarbete och resultat

Våra elevskyddsombud och personal från skolrestaurangen på Polhemskolan har under våren 2016 deltagit i ett projekt som kallas Vega, mer vegetariskt och mindre matsvinn i skolor genom samarbete och elevinflytande. Projektägare är Föreningen Klimatkommunerna. 10 kommuner är representerade och Lund representeras av Polhemskolan, den enda gymnasieskola i projektet. Projektets syfte är att, genom ett ökat samarbete mellan elever, rektor och kökspersonal, hjälpa kommuner med att minska sina klimatutsläpp från livsmedelsinköp. Av olika anledningar beslöt Måltidsservice i Lunds kommun att minska engagemanget i projektet under året vilket har gjort att projektet just nu är vilande.

4.3 Analys av resultat

Projektet uppskattades mycket av eleverna som visat ett stort engagemang i miljöfrågor och det fanns stora förväntningar inför hösten 2016, dock saknades projektledare och ekonomi för att kunna fortsätta.

4.4 Fortsatta utvecklingsinsatser

Elevskyddsombuden på Polhemskolan har startat ett miljöprojekt som kommer börja under hösten 2016. Projektet genomförs i samarbete med föreningen Fältbiologerna, som tagit kontakt med Polhemskolans elevskyddsombud och erbjudit stöd i att arbeta med miljöprojekt. Som det ser ut idag kommer projektet handla om mat (en eventuell fortsättning av Vega-projektet).

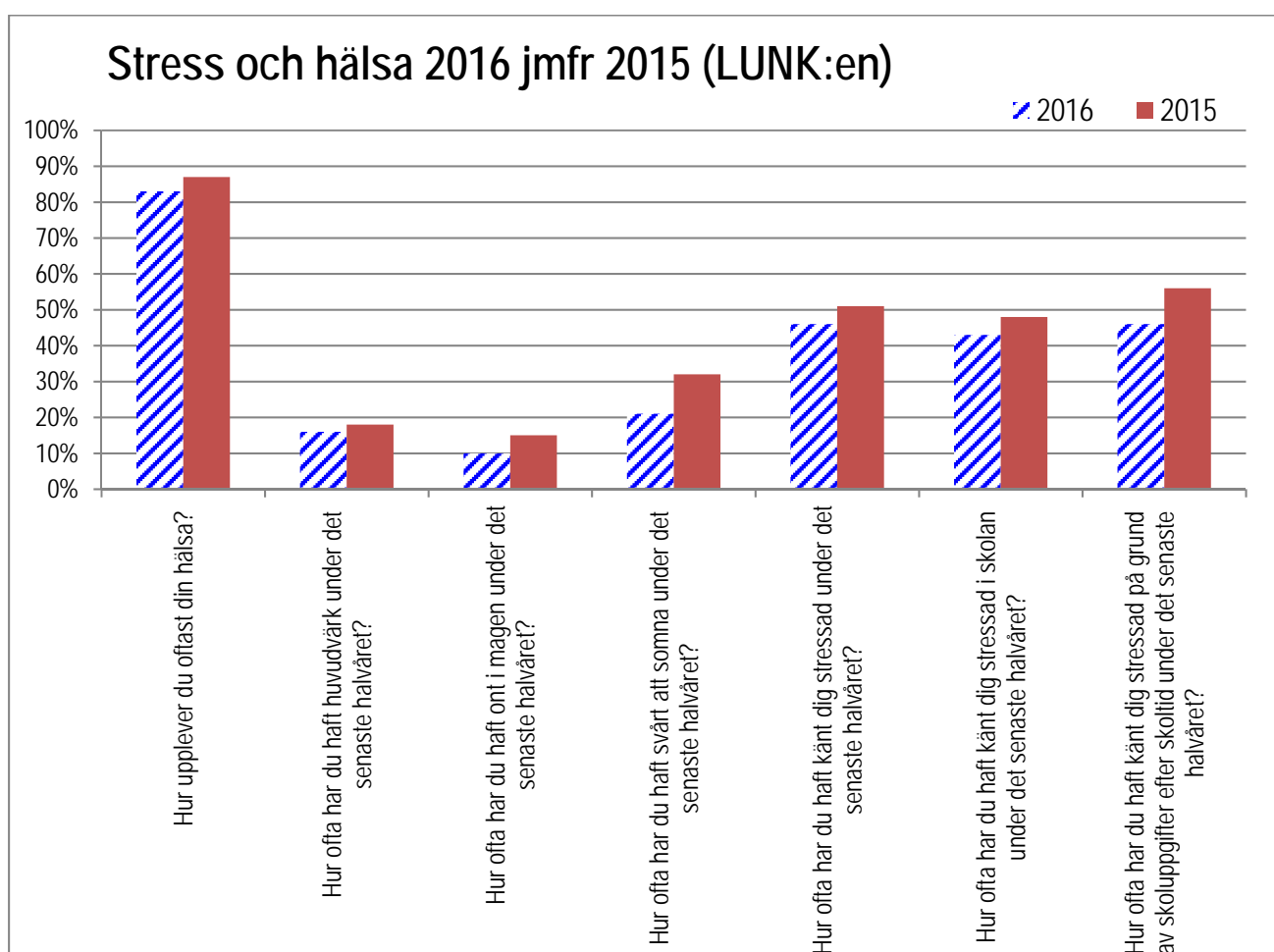
Skolans nuvarande miljögrupp, som består av personal på Polhemskolan, har varit vilande under de senaste åren, tanken är att vi ska få med elevskyddsombud i miljögruppen på skolan framöver då projektet kommit igång.

5 Nämndmål 3: Stödja elevernas utveckling mot utbildningens mål, genom att ta hänsyn till varje elevs behov och förutsättningar samt främja hälsa och förebygga ohälsa

5.1 Mål för läsåret 15-16

- Minska andel elever som känner sig stressade av skolarbetet.

5.2 Utvecklingsarbete och resultat



Eleverna i år 2016 jämfört med 2015 upplever i mindre grad att de känt sig stressade på grund av skoluppgifter efter skoltid varje dag under det senaste halvåret, från 28 % 2015 till 21 % 2016. Det är en markant minskning.

När det gäller stressreduktion har vi huvudsakligen satsat på ”Konsten att må bra” kurator och skolsköterska haft huvudansvar för. Vår uppfattning är att det fått en viss effekt i åk 2. Vårt arbete med närvaron har huvudsakligen varit ytterligare förstärkningar av samarbete. Vi hög frånvaro har EHT och mentorer haft löpande kontakt med varandra och med elever och vårdnadshavande. Vi har haft åtskilliga möten med elever där frånvaro diskuterats. Vi har även i vissa speciella fall haft en del samarbete med BUP och habiliteringen.

Vi intensifierar arbetet med extra anpassningar under läsåret 2016/17. Under det gångna året har vi inventerat situationen kring extra anpassningar. Det fungerar bra på det stora hela, men vi behöver bli tydligare med vad extra anpassningar är och när man ska ta ett ärende vidare till elevhälsan. Både lärare, arbetslag och elevhälsan fångar tidigt upp elever som riskerar att inte klara målen för en eller flera kurser. Varje vecka träffas programmets elevhälsoteam för att gå igenom klasserna så att alla elever som har behov av extra anpassningar eller särskilt stöd fångas upp. Det skrivs inte särskilt många åtgärdsprogram på Polhemskolan.

5.3 Analys av resultat

Som man kan utläsa av diagrammet ovan har vi lyckats minska andelen stressrelaterade symptom hos eleverna. En anledning tror vi är att lärarna börjat landa i de nya kursplanerna i Gy 11, och därmed också är mindre stressade och har mer kontroll över vilket stoff man kan behandla mindre ingående, och även hur kunskapskraven ska tolkas.

5.4 Fortsatta utvecklingsinsatser

Självklart vore ämnesbetyg ett sätt att minska stressen hos våra elever, men övre tonåren är en period då man ska hinna med både studier, social samvaro, fritidsintressen mm samtidigt som kroppen genomgår stora förändringar.

6 Nämndmål 4: Utveckla ändamålsenliga fysiska lärmiljöer som främjar elevernas lärande och utveckling

6.1 Utvecklingsarbete och resultat

Frågan ” Det är en god studiemiljö på skolan” får index 7,0 av lärarna. Det är en ökning från förra årets 6,6. Vi har också successivt möblerat allmänna utrymmen på skolan så att eleverna har fler bra studieplatser. Vissa studietor har inte blivit så vi tänkt oss, framför allt används fortfarande det sk studietorget i byggnad 5 som ett uppehållsrum.

6.2 Analys av resultat

Det är en lugn miljö på Polhemskolan. Det finns få stora ytor där många elever samlas, vilket innebär en lugnare miljö. Möbleringen med trevliga och studievänliga utrymmen bidrar också. Det vi behöver, och som vi också är mitt uppe i planeringen av, är ett studietorg, bemannat av personal, där elever kan sitta och studera i lugn och ro, och också få hjälp. Det finns också idéer om att elever kan utbildas att vara studieguider.

6.3 Fortsatta utvecklingsinsatser

- Ta fram former för och finansiering av ett studietorg

6.4 Övrigt

Delar av skolans lokaler är inte ändamålsenliga. Byggnad 2 har under ett decennium varit föremål för diskussioner kring en totalreovering. Ljudmiljön försämrar möjligheterna till god inläring, inte minst är de knarrande golven ett stort arbetsmiljöproblem. Om läraren eller någon annan rör sig kan man varken höra vad läraren eller elever säger. Tyvärr har en reovering blivit uppskjuten flera

gångar. Det saknas generellt ytor för formativa samtal lärare-elev, vilket ofta sker öppet ute i korridorer, eftersom alternativ saknas. Grupprum saknas i de flesta byggnader. Eftersom elevantalet ökar på Polhem är matsalen är i ännu högre grad underdimensionerad.

7 Nämndmål 5: Rekrytera och behålla engagerade medarbetare med rätt kompetens samt förebygga ohälsa och främja en god arbetsmiljö

7.1 Utvecklingsarbete och resultat

Sedan medarbetarenkäten 2014 har vi haft flera kontinuerliga reflektioner med personalen kring vad vi kan göra för att förebygga ohälsa. En ny enkät, med delvis nya frågor, görs under hösten 2016, och den blir en värdejämförelse på de insatser vi gjort.

Vi har sett över, och fortsätter att se över, vilket administrativt stöd lärare kan få. System som inte levererar det de borde göra är ett problem vi inte kan påverka direkt. Vi har infört fler möjligheter till avkoppling, som gemensam fika vid vissa konferenstider, kvittbar tid för annan fortbildning, ett upplägg på kompetensutvecklingsdagar som dels ger var och en valmöjligheter kring innehåll, men också ”luftigare” upplägg som gör att man kan göra färdigt det man vill prova i t ex klassrummet under KU-dagen, och inte gå därifrån med ännu mer arbetsuppgifter att utföra. En del valbara seminarier har handlat om hur man kan spara tid, och en förvaltningsgemensam arbetsgrupp ser över hur vi kan förebygga och åtgärda ohälsosam arbetsbelastning.

Många arbets- och ämneslag lyfter fördelen med det kollegiala samarbete som förekommer på Polhemskolan, både det systematiskt organiserade och det spontana. Att införa nya arbetssätt tar också tid, och inte minst leder ständigt nya direktiv till stress och lägre kvalitet, eftersom man inte hinner implementera, och ännu mindre institutionalisera, nya arbetssätt innan något nytt ska introduceras. Därför satsar skolläningen på att ha samma övergripande mål – elevernas lärande – som fokus under minst en treårsperiod. Ting tar tid, och det verkar ha en avstressande inverkan på personalen att vi beslutat det. Rektors och administrativ chefs fokus kommer under 2016-17 att vara på att se till att arbetsorganisationen sätter sig, så att administration och rutiner fungerar friktionsfritt. Det ger mindre stress och ett större friutrymme för utveckling för alla medarbetare.

Ett dilemma är att både arbets- och ämneslag vill ha mer tid för sina möten, men ingen vill att vi lägger ut mer fast mötestid. Däremot ser vi löpande över innehåll och former för våra möten så att de avhandlar rätt saker utifrån framför allt styrdokumentet.

Vi har under året gett möjlighet att delta både i yoga och Feldenkrais på skolan, i nära anslutning till arbetstidens slut.

7.2 Analys av resultat

Medarbetarenkäten i höst får utvisa om åtgärderna haft någon effekt. Polhem låg lågt i sjuktal under det gångna läsåret, men det finns tecken på att sjuktalen är på väg upp igen. Detta kan så klart bero på andra saker än arbetet, men måste följas upp.

7.3 Fortsatta utvecklingsinsatser

- Fortsätta med valbara seminarier på kompetensutvecklingsdagar
- Fortsätta med kollegialt lärande

7.4 Övrigt

Vi ser ökade svårigheter att hitta kvalificerade lärare, framför allt under läsårets gång. Lund som kommun lockar inte längre per automatik. Polhemskolan verkar dock ha gott rykte som arbetsgivare. Att erbjuda utvecklingsmöjligheter inom ramen för anställningen, som goda möjligheter till personlig och professionell utveckling, är något vi menar är mycket viktigt, och det är också något vi försöker göra. Däremot kommer troligen löneläget att bli en allt viktigare konkurrensfaktor, och med en elevpeng som ligger på ca 85 % jämfört med motsvarande kommuner går det så klart inte att använda höga löner vid nyanställning som en metod. Vi tvingas se duktiga lärare helt enkelt välja andra arbetsgivare som har en större börs.

8 Nämndmål 6: Lunds kommun ska ha en stark ekonomi

Polhemskolan har en god ekonomi och en budget i balans, framför allt för att vi har en god tillströmning av elever och en effektiv organisation. Tack vare det kan vi satsa på fortbildning för personal och bra arbetsmiljö för personal och elever. Våra stora utmaningar gäller lokalerna; vi sitter trångt, vi har brister rent fysiskt i vissa byggnader, som kräver stora åtgärder för att få en bättre arbetsmiljö för personal och elever.

Bilaga 1 Betygsstatistik mm Polhemskolan

Information om tabellerna

Resultatet gäller juni månad aktuellt läsår, om inget annat anges.

Resultat för program som är särskild variant eller spetsutbildning är specificerat, och ingår ej i ordinarie program.

Markering med stjärna (*): Data för 5 elever eller färre redovisas inte

Markering med streck (-): Det finns inte elever / Programmet ges inte / Data saknas

Examen

Tabell 1: Andel elever med gymnasieexamen av alla avgångselever (examen eller studiebevis) (Källa: Qlikview)

Polhemskolan	Läsåret 2015/2016					Läsåret 2014/2015					Läsåret 2013/2014				
	Antal elever med avgångsbetyg	Antal examen	Andel examen	Andel examen flickor	Andel examen pojkar	Antal elever med avgångsbetyg	Antal examen	Andel examen	Andel examen flickor	Andel examen pojkar	Antal elever med avgångsbetyg	Antal examen	Andel examen	Andel examen flickor	Andel examen pojkar
Alla program	721	661	91,7%	93,9%	89,8%	649	582	89,7%	92,8%	86,4%	650	615	94,6%	97,0%	92,1%
Ekonomiprogrammet	121	116	95,9%	94,9%	96,8%	112	104	92,9%	95,1%	90,2%	85	81	95,3%	100%	92,0%
Estetiska programmet	50	48	96,0%	94,9%	100%	48	40	83,3%	82,5%	87,5%	37	35	94,6%	100%	81,8%
Hantverksprogrammet	17	15	88,2%	*	*	16	16	100%	100%	-	13	11	84,6%	84,6%	-
Naturvetenskapsprogrammet	112	101	90,2%	93,5%	87,9%	147	137	93,2%	92,8%	93,6%	151	147	97,4%	97,7%	96,9%
Naturvetenskapsprogrammet, särskild variant fysik (spets)	15	15	100%	100%	100%	-	-	-	-	-	-	-	-	-	-
Naturvetenskapsprogrammet, särskild variant hippologi	15	15	100%	100%	100%	-	-	-	-	-	-	-	-	-	-
Samhällsvetenskapsprogrammet	228	207	90,8%	96,0%	84,5%	204	182	89,2%	93,9%	80,6%	228	209	91,7%	96,5%	83,7%
Teknikprogrammet	163	144	88,3%	81,5%	89,7%	122	103	84,4%	93,3%	83,2%	136	132	97,1%	96,9%	97,1%

Betygspoäng

Tabell 2: Genomsnittlig betygspoäng för elever med gymnasieexamen (Källa: Qlikview)

Polhemskolan	Läsåret 2015/2016			Läsåret 2014/2015			Läsåret 2013/2014		
	Totalt	Flickor	Pojkar	Totalt	Flickor	Pojkar	Totalt	Flickor	Pojkar
Alla program	14,6	15,0	14,3	14,5	14,8	14,1	14,6	15,0	14,3
Ekonomiprogrammet	14,7	15,1	14,2	14,3	15,1	13,4	14,3	14,3	14,3
Estetiska programmet	14,1	14,1	14,0	14,2	14,4	13,1	14,0	14,1	13,8
Hantverksprogrammet	14,9	*	*	15,3	15,3	-	15,7	15,7	-
Naturvetenskapsprogrammet	16,1	16,7	15,7	15,4	15,5	15,3	15,8	16,0	15,5
Naturvetenskapsprogrammet, särskild variant fysik (spets)	17,4	*	*	-	-	-	-	-	-
Naturvetenskapsprogrammet, särskild variant hippologi	15,2	*	*	-	-	-	-	-	-
Samhällsvetenskapsprogrammet	13,9	14,4	13,1	14,1	14,4	13,4	13,9	14,4	13,1
Teknikprogrammet	14,5	15,6	14,3	14,2	15,4	14,0	14,7	15,8	14,3

Tabell 3: Genomsnittlig betygspoäng Svenska 1 för elever med gymnasieexamen (Källa: Qlikview)

Polhemskolan	Läsåret 2015/2016			Läsåret 2014/2015			Läsåret 2013/2014		
	Totalt	Flickor	Pojkar	Totalt	Flickor	Pojkar	Totalt	Flickor	Pojkar
Alla program	14,5	15,0	14,0	14,3	14,7	14,0	14,4	15,0	13,8
Ekonomiprogrammet	14,8	15,8	14,0	14,4	15,2	13,3	15,2	15,7	14,9
Estetiska programmet	13,0	13,2	12,0	13,8	14,2	11,8	13,1	13,4	12,2
Hantverksprogrammet	12,3	*	*	12,2	12,2	-	13,4	13,4	-
Naturvetenskapsprogrammet	16,4	17,2	15,8	15,4	15,5	15,2	16,0	16,4	15,5
Naturvetenskapsprogrammet, särskild variant fysik (spets)	17,5	*	*	-	-	-	-	-	-
Naturvetenskapsprogrammet, särskild variant hippologi	15,5	*	*	-	-	-	-	-	-
Samhällsvetenskapsprogrammet	13,8	14,4	12,9	13,7	14,2	12,7	13,8	14,2	13,1
Teknikprogrammet	14,1	16,3	13,7	14,6	17,1	14,2	13,4	15,2	12,9

Tabell 4: Genomsnittlig betygspoäng Engelska 5 för elever med gymnasieexamen (Källa: Qlikview)

Polhemskolan	Läsåret 2015/2016			Läsåret 2014/2015			Läsåret 2013/2014		
	Totalt	Flickor	Pojkar	Totalt	Flickor	Pojkar	Totalt	Flickor	Pojkar
Alla program	15,7	15,3	16,0	15,7	15,3	16,1	15,4	15,3	15,5
Ekonomiprogrammet	14,9	14,8	15,1	14,7	14,6	14,7	14,8	14,4	15,1
Estetiska programmet	15,6	14,9	17,7	16,1	16,4	14,6	14,9	14,8	15,3
Hantverksprogrammet	12,7	*	*	12,8	12,8	-	13,0	13,0	-
Naturvetenskapsprogrammet	17,5	17,7	17,4	16,7	15,9	17,4	16,4	16,6	16,2
Naturvetenskapsprogrammet, särskild variant fysik (spets)	18,2	*	*	-	-	-	-	-	-
Naturvetenskapsprogrammet, särskild variant hippologi	16,5	*	*	-	-	-	-	-	-
Samhällsvetenskapsprogrammet	14,7	14,7	14,7	15,3	15,2	15,5	14,8	14,8	14,8
Teknikprogrammet	16,4	16,5	16,4	16,2	16,4	16,2	15,9	16,4	15,8

Tabell 5: Genomsnittlig betygspoäng Matematik 1b/1c för elever med gymnasieexamen (Källa: Qlikview)

Polhemskolan	Läsåret 2015/2016			Läsåret 2014/2015			Läsåret 2013/2014		
	Totalt	Flickor	Pojkar	Totalt	Flickor	Pojkar	Totalt	Flickor	Pojkar
Alla program	13,6	13,3	13,9	14,2	13,9	14,6	14,1	13,8	14,3
Ekonomiprogrammet	13,8	13,7	13,8	14,0	14,3	13,7	13,6	13,1	14,0
Estetiska programmet	12,1	12,1	12,0	11,4	11,5	11,1	12,0	11,9	12,2
Hantverksprogrammet	11,7	*	*	12,2	12,2	-	13,4	13,4	-
Naturvetenskapsprogrammet	16,4	16,6	16,3	16,1	16,1	16,2	16,2	16,1	16,4
Naturvetenskapsprogrammet, särskild variant fysik (spets)	18,5	*	*	-	-	-	-	-	-
Naturvetenskapsprogrammet, särskild variant hippologi	13,8	*	*	-	-	-	-	-	-
Samhällsvetenskapsprogrammet	11,8	11,9	11,7	13,3	13,2	13,4	12,5	12,7	12,2
Teknikprogrammet	14,3	15,3	14,1	15,0	15,4	14,9	14,9	15,3	14,8

Tabell 6: Genomsnittlig betygspoäng Matematik 2b/2c för elever med gymnasieexamen (Källa: Qlikview)

Polhemskolan	Läsåret 2015/2016			Läsåret 2014/2015			Läsåret 2013/2014		
	Totalt	Flickor	Pojkar	Totalt	Flickor	Pojkar	Totalt	Flickor	Pojkar
Alla program	12,4	12,2	12,6	12,7	12,6	12,8	13,0	13,0	13,0
Ekonomiprogrammet	11,6	11,9	11,3	11,8	12,2	11,3	12,6	12,4	12,7
Estetiska programmet	9,4	8,6	11,8	9,4	9,1	*	11,2	11,2	*
Hantverksprogrammet	*	*	*	-	-	-	*	*	*
Naturvetenskapsprogrammet	15,6	16,2	15,1	14,9	15,1	14,7	15,2	15,3	15,1
Naturvetenskapsprogrammet, särskild variant fysik (spets)	17,8	*	*	-	-	-	-	-	-
Naturvetenskapsprogrammet, särskild variant hippologi	12,3	*	*	-	-	-	-	-	-
Samhällsvetenskapsprogrammet	10,6	11,1	10,1	11,4	11,7	10,8	10,9	11,2	10,2
Teknikprogrammet	13,4	14,7	13,2	13,5	14,1	13,4	14,4	15,7	14,0

Bilaga 2: Enkätresultat Skolenkäten

Skolenkäten

Skolenkäten genomförs av Skolinspektionen två gånger per år i årskurs 5 och 9 samt årskurs 2 på gymnasiet samt till pedagogisk personal och vårdnadshavare i grundskolan, vid ett urval av skolenheter. Resultatet används dels i tillsynen, men också av Skolverket på webbplatsen *Välja skola* som riktar sig till elever och föräldrar. Under en tvåårsperiod har alla skolenheter i Sverige gjort enkäten. Utbildningsförvaltningen har valt att använda Skolenkäten i det systematiska kvalitetsarbetet. Vi genomför enkäten i egen regi en gång per år (våren) i alla årskurser på gymnasiet samt vid ISLK och Modersmålscentrum.

Frågor och frågeområden

Enkäten består av ett antal frågor/påståenden som eleven får ta ställning till. Dessa grupperas sedan tematiskt i resultatredovisningen i frågeområden. Elever på gymnasiet får följande frågor:

Tabell 1: Skolenkäten elev frågor och frågeområden

Frågeområde	Fråga/påstående
Veta vad som krävs	<ul style="list-style-type: none"> - Mina lärare förklarar vad vi ska göra i skolarbetet så att jag förstår - Jag tycker att det är svårt att veta vad jag ska klara av i skolan - Jag vet vad jag behöver kunna för att nå kunskapskraven i skolan
Stimulans	<ul style="list-style-type: none"> - Skolarbetet är intressant - Skolarbetet är roligt - Skolarbetet stimulerar mig att lära mig mer
Tillit till elevens förmåga	<ul style="list-style-type: none"> - Mina lärare får mig att tro på mig själv i mitt skolarbete - Mina lärare förväntar sig att jag ska göra mitt bästa - Jag kan nå kunskapskraven i skolan om jag försöker
Anpassning efter elevens behov	<ul style="list-style-type: none"> - Jag kan få extraundervisning om jag skulle behöva det - Mina lärare hjälper mig i skolarbetet när jag behöver det - Skolarbetet är för svårt för mig
Utmaningar	<ul style="list-style-type: none"> - I min skola finns det extrauppgifter för de som hinner och vill ha det - Jag kan få svårare uppgifter om jag vill - Jag får för lite utmanande arbetsuppgifter i skolan
Argumentation och kritiskt tänkande	<ul style="list-style-type: none"> - På lektionerna får vi diskutera och debattera olika frågor - I min skola får jag lära mig att argumentera för min sak - Mina lärare uppmanar oss elever att reflektera över vad vi hör och läser
Grundläggande värden i undervisningen/lärandet	<ul style="list-style-type: none"> - I min skola pratar vi om mänskliga rättigheter - I min skola pratar vi om jämställdhet mellan könen - I min skola får jag öva på att göra etiska ställningstaganden
Grundläggande värden på skolan	<ul style="list-style-type: none"> - Mina lärare ger killar och tjejer samma förutsättningar - I min skola respekterar vi varandras olikheter - I min skola respekterar elever och lärare varandra
Delaktighet och inflytande	<ul style="list-style-type: none"> - Vi elever har inflytande över undervisningens innehåll - På lektionerna är vi elever med och påverkar på vilket sätt vi ska arbeta med olika skoluppgifter - I min skola är vi elever med och påverkar vår skolmiljö
Ordningsregler	<ul style="list-style-type: none"> - I min skola följer eleverna de ordningsregler som finns - I min skola är vi elever med och bestämmer vilka ordningsregler vi ska ha - Mina lärare ser till att ordningsreglerna på skolan följs
Studiero	<ul style="list-style-type: none"> - Jag har studiero på lektionerna - På lektionerna stör andra elever ordningen i klassrummet - Mina lärare ser till att det är studiero på lektionerna
Trygghet	<ul style="list-style-type: none"> - I min skola finns det elever som jag är rädd för - I min skola finns det personal som jag är rädd för

	- Jag känner mig trygg i skolan
Förhindra kränkningar	- Min skola arbetar aktivt med att förhindra kränkande behandling - De vuxna på skolan reagerar om de får reda på att en elev blivit kränkt - Jag vet vem på skolan jag kan prata med om någon har varit elak mot en elev
Elevhälsa	- Elevhälsogruppen i min skola frågar oss elever om hur vi upplever vår skol- och livssituation (exempelvis genom samtal med oss eller genom enkät/frågeformulär). - Jag kan gå och prata med skolsköterskan eller kuratorn/skolpsykolog om vad jag vill, det måste inte ha hänt något allvarligt. - På min skola är det OK att lämna lektionen om man känner ett behov av att träffa skolsköterskan eller kuratorn
Nöjdhet	- Jag är nöjd med min skola som helhet - Jag skulle rekommendera min skola

Indexvärden

För varje fråga respektive varje frågeområde beräknas ett indexvärde. Varje fråga/påstående har följande svarsalternativ: *Stämmer helt och hållet*, *Stämmer ganska bra*, *Stämmer ganska dåligt*, *Stämmer inte alls* samt *Vet ej*. För varje fråga beräknas ett indexvärde. De olika svarsalternativen ges ett värde som sedan summeras och delas på antalet svar (tabell x). Indexvärdet för en fråga kan bli mellan 1 och 10.

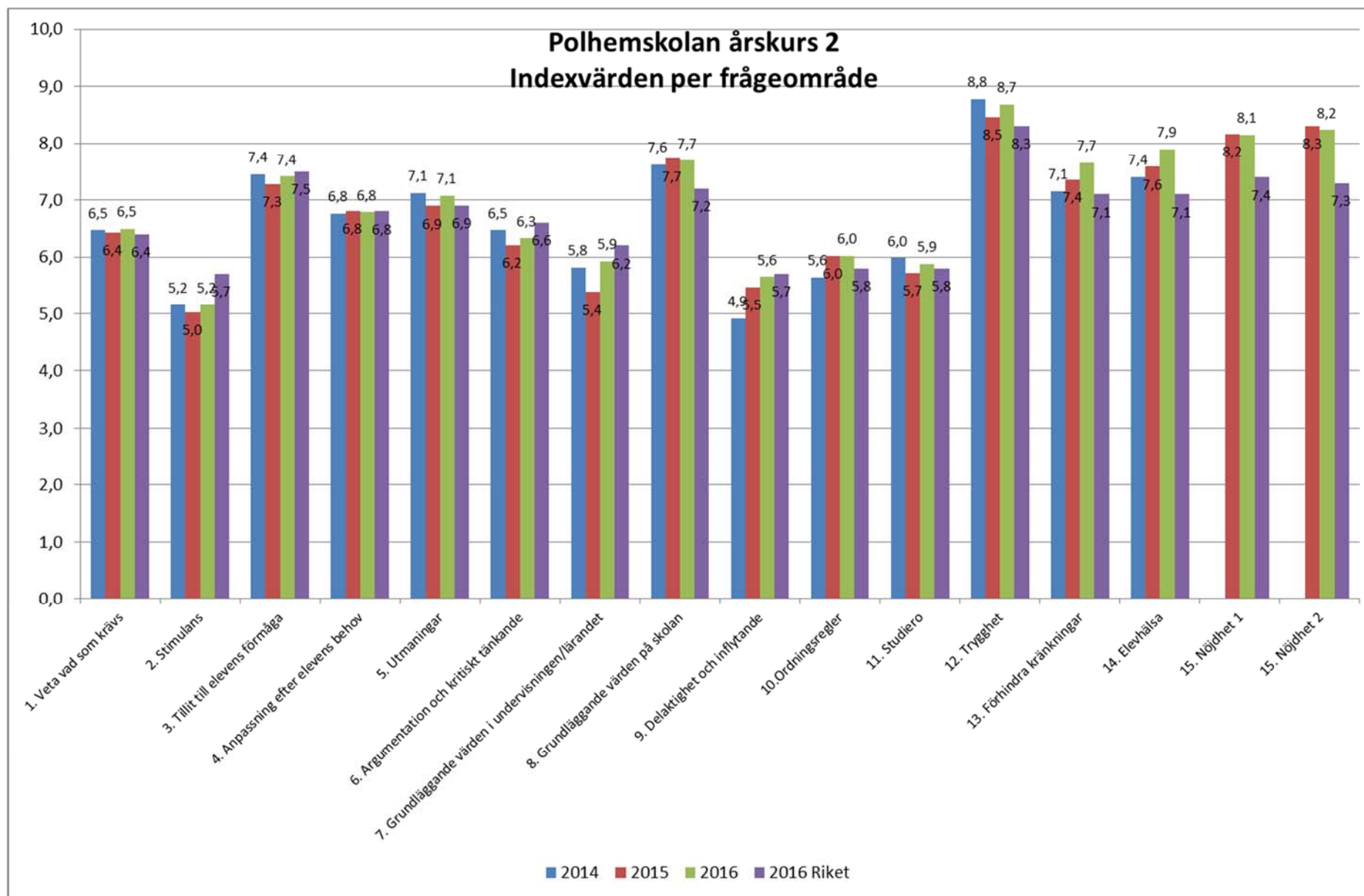
Tabell 2: Beräkning av indexvärde

Svarsalternativ	Värde
Stämmer helt och hållet	10
Stämmer ganska bra	6,67
Stämmer ganska dåligt	3,33
Stämmer inte alls	0
Vet ej	Exkluderas från beräkningen

I frågeformuläret för årskurs 9 och årskurs 2 på gymnasiet är frågorna strukturerade i områden. Ett område är exempelvis "Studiero" som omfattar frågorna "Jag har studiero på lektionerna", "På lektionerna stör andra elever ordningen i klassrummet" samt "Mina lärare ser till att det är studiero på lektionerna". Det räknas ut ett indexvärde även för frågeområdet som helhet. Har man till exempel svarat stämmer helt och hållet på den första frågan, stämmer ganska dåligt på den andra frågan och stämmer ganska bra på den tredje frågan i ett index får man följande värde: $10+3,33+6,67=20$. Detta värde delas sedan på antalet svar, vilket här ger ett indexvärde på $20/3=6,67$. I beräkningen av indexvärdet ges svarsalternativen för negativa påståenden omvänt värde för att på så sätt gå i linje med de övriga påståendena.

Svarsfrekvens och resultat

Svarsfrekvensen i årskurs 2 vid Polhemskolan var 69 procent (481 av 695 elever). De skolenheter som ingår i Skolinspektionens enkätundersökning har inte valts ut slumpmässigt. Samtidigt bedömer Skolinspektionen att det är ett så pass stort antal skolenheter som ingår i undersökningen, att jämförelser kan göras. Resultatet för samtliga skolenheter benämns därför som "riksgenomsnitt" i resultatredovisningen. I diagrammet på nästa sida redovisas resultatet på elevenkäten i årskurs 2 vid Polhemskolan, åren 2014, 2015 och 2016 samt det så kallade "riksgenomsnittet" år 2016. Det är frågeområdenas sammanlagda indexvärden som redovisas. En skillnad över tid eller jämfört med "riksgenomsnittet" betraktas som icke slumpartad om skillnaden utgör 0,3 indexenheter eller mer.



Bilaga 3: Enkätresultat Lunk

Lunds ungdomsenkät - Lunk

Lunk står för Lunds ungdomsenkät och genomfördes under 2016 i samarbete mellan Barn- och skolförvaltning Lund Öster, Barn- och skolförvaltning Lunds stad, Utbildningsförvaltningen samt Kultur- och fritidsförvaltningen. Den riktar sig till elever i årskurs 5 och 8 på grundskolan samt årskurs 2 på gymnasiet.

Svarsfrekvens och resultat

Polhemskolan årskurs 2 hade en svarsfrekvens på 59 procent i Lunk-enkäten 2016.

Resultat Lunk Polhemskolan	2016	2015
Mina lärare ger mig feedback och återkoppling på mina arbeten/prov så att jag vet vad jag kan göra bättre (Andel "Stämmer mycket bra" eller "Stämmer ganska bra"***)	87%	81%
I skolan får vi elever ge varandra feedback/kamratåterkoppling på våra arbeten så att jag vet vad jag kan göra bättre (Andel "Stämmer mycket bra" eller "Stämmer ganska bra"***)	63%	64%
På min skola får jag kunskaper som jag behöver när jag ska välja utbildning och yrke i framtiden (Andel "Stämmer mycket bra" eller "Stämmer ganska bra"***)	70%	*
Jag har känt mig diskriminerad (inte fått samma möjligheter och rättigheter som andra) av skolpersonal under detta år (Andel "Ja")	7%	*
Jag har känt mig trakasserad (ex. fått knuffar, blivit hotad, blivit kallad olika saker) av skolpersonal under detta läsår (Andel "Ja")	2%	*
Jag har känt mig trakasserad (ex. fått knuffar, blivit hotad, blivit kallad olika saker) av annan elev under detta läsår (Andel "Ja")	5%	*
Jag har känt mig kränkt av andra anledningar än kön, könsöverskridande identitet eller uttryck, etnisk tillhörighet, funktionsnedsättning, sexuell läggning eller ålder (andel "Ja")	6%	*
Hur upplever du oftast din hälsa? (Andel som svarat 6 eller högre på en skala 1-10 där 1 är dålig och 10 utmärkt)	83%	87%
Hur ofta har du haft känt dig stressad under det senaste halvåret? (Andel som svarat "Varje dag" eller "Flera gånger i veckan".***)	46%	51%
Hur ofta har du haft känt dig stressad i skolan under det senaste halvåret? (Andel som svarat "Varje dag" eller "Flera gånger i veckan".***)	43%	48%
Hur ofta har du haft känt dig stressad på grund av skoluppgifter efter skoltid under det senaste halvåret? (Andel som svarat "Varje dag" eller "Flera gånger i veckan".***)	46%	56%
Har du någon gång under det senaste halvåret druckit öl, alkoholisk, starkcider, vin eller sprit så att du känt dig berusad? (Andel "Ja")	66%	65%
Röker du regelbundet? (Andel "Ja")	4%	*
Snusar du regelbundet? (Andel "Ja")	4%	6%
Har du någon gång provat narkotika? (Andel "Ja")	9%	14%
Använder du narkotika regelbundet? (Andel "Ja")	2%	*

* Ny fråga / formulering 2016

** Övriga svarsalternativ: "Stämmer hganska dåligt" och "Stämmer mycket dåligt"

*** Övriga svarsalternativ: "En gång i veckan", "Någon gång i månaden", "Sällan eller aldrig"