

Trend- och omvärldsanalys Lund 2017

Innehåll

Inledning.....	3
Metod och arbetsprocess.....	3
Omvärld – närvärld – invärld.....	3
Begreppsförklaring	3
Förändringsfaktorer och trender.....	5
Globala förändringsfaktorer.....	5
Globalisering.....	5
Demografi.....	5
Klimatförändringar	5
Värderingsförändringar	5
Ny teknik.....	6
Trend 1: Större andel äldre och yngre ställer ökade krav på samhället	7
Lunds möjligheter och utmaningar	8
Trend 2: Konkurrensen om arbetskraften ökar.....	9
Lunds möjligheter och utmaningar	9
Trend 3: Urbanisering fortsätter att öka	11
Lunds möjligheter och utmaningar	11
Trend 4: Ökad internationalisering i och av Lund	13
Lunds möjligheter och utmaningar	13
Trend 5: Ökad polarisering i samhället	15
Lunds möjligheter och utmaningar	16
Trend 6: Transportsystem i förändring	18
Lunds möjligheter och utmaningar	18
Trend 7-Kommunens roll i förändring.....	20
Lunds möjligheter och utmaningar	20
Trend 8: Ökade behov av individuella möjligheter	22
Lunds möjligheter och utmaningar	22
Trend 9: Ökad digitalisering och transformering av arbete	23
Lunds möjligheter och utmaningar	23
Trend 10: Ökat informationskrav från invånarna.....	25
Lunds möjligheter och utmaningar	25

Inledning

I rapportens inledning beskrivs fem globala förändringsfaktorer och tio trender som på olika sätt påverkar Lund. Rapportens struktur följer omvärldsanalysens arbetsprocess. Varje avsnitt inleds med en kortfattad beskrivning av trenden, och ett urval av trendens konsekvenser och möjligheter för Lund i nära framtid (1-3 år).

I syfte att undvika upprepningar redovisas beskrivningar och analyser av trender endast på ett ställe i rapporten, trots att trenden kan påverka flera områden och att trenderna kan överlappa. Det gäller även för de fem globala förändringsfaktorerna.

Metod och arbetsprocess

Revideringen av Omvärlds- och trendanalysen har arbetats fram och processats i två arbetsgrupper med deltagare från kommunens förvaltningar. Ett tillfälle ägnades åt trendernas aktualitet och styrka och ett tillfälle åt konsekvenser och möjligheter för Lund utifrån trenderna. Revideringen bygger på den Trend- och omvärldsanalys som togs fram 2014 dels av en förvaltningsgrupp med representanter från kommunens förvaltningar, dels kommunens ledningsgrupp bestående av kommundirektör och förvaltningschefer samt företrädare för kommunens bolag. Den reviderade rapporten har presenterats för, och kommenterats av, kommunens ledningsgrupp bestående av samtliga förvaltningschefer samt för Kommunstyrelsens arbetsutskott.

Utgångspunkt för föregående, och denna, trendanalys är Sveriges kommuner och landstings (SKL) verktyg för omvärldsbevakning¹. SKL har tagit fram materialet tillsammans med Kairos Future AB. Materialet innehåller ett underlag för att diskutera femton trender, drivkrafter och utmaningar för kommunen. Det består av tre delar; Vägval för framtiden-2025, som ger en bakgrund till trenderna, arbetsmaterial med frågor och instruktioner samt en animerad film som beskriver femton trender. Arbetsgrupperna arbetade med de femton trenderna, som grupperades i tio "lundatrender", och tog utifrån dem fram trendernas konsekvenser och möjligheter för Lund. Trend- och omvärldsanalysen 2017 är en uppdatering av detta arbete, se figur 1.

Omvärld – närvärld – invärld

Ofta delas världen in i tre delar i omvärldsanalysen: omvärld, närvärld och invärld. Där fokus för analysen ligger på hur omvärlden förändras och hur den påverkar vår närvärld och invärld.

Invärlden är den egna organisationen, som man själv styr över. Organisatoriskt motsvarar det Lunds kommun. Närvärlden omfattar den del som man har inflytande över, men inte bestämmer helt över. Omvärlden är allt utanför dessa. Förändringar i omvärlden kan man som enskild organisation inte alls styra eller påverka – man kan bara förhålla sig till den.

Källa: Kario Futures

Begreppsförklaring

Det som i rapporten benämns Lund avser hela Lunds kommun som geografisk plats, det vill säga såväl staden, som tätorterna och landsbygden. Med Lund stad menas just staden medan organisationen inklusive bolagen benämns Lunds kommun.

¹<http://skl.se/demokratiledningstyrning/kvalitetstyrforoljaupputveckla/planeringsforutsattningaromvarldsbevakning/omvarldsbevakningverktyg.686.html>

Förändringsfaktorer och trender

Globala förändringsfaktorer

Övergripande förändringskrafter, eller megatrender, är en långsiktig och omvälvande förändring på global nivå som påverkar samhälle, ekonomi och kultur under många år. På nationell, regional och lokal nivå måste man förhålla sig till dessa och de går normalt inte att påverka på kort sikt, möjligtvis på längre sikt. Liknande trenderna har även de globala förändringsfaktorer mottrender. Globalisering är en av de övergripande förändringskrafterna som har börjat ifrågasättas.² Förstår vi megatrenderna kan vi bättre förstå vart vi är på väg.

Globalisering

Globalisering är att förutsättningarna för rörlighet över nationsgränser successivt blir bättre för varor och tjänster, kapital, arbetskraft och information. Stater och samhällen över hela jorden knyts samman i ömsesidiga beroendeförhållanden. Globaliseringen leder också till ett ökat utbyte och påverkan av olika kulturfenomen, attityder och livsåskådningar. Det finns även kritik mot globaliseringen om att den ökade rörligheten av varor och människor kan ha medfört en försvagning av arbetarrättigheter och en ökning av utsläpp. Det finns även de som pekar på bristande möjligheter till demokratiskt inflytande och ökande ojämlikhet som oönskade konsekvenser av globalisering.

Demografi

Ett lands ekonomi och arbetsmarknad påverkas av den demografiska utvecklingen. På lång sikt är det bra för ett lands ekonomi att ha balans mellan andelen personer i förvärsaktiv ålder och andelen unga och äldre som inte är förvärsaktiva.

Efterfrågan på välfärdstjänster som skola, bostäder, barnomsorg, sjukvård och äldreomsorg varierar beroende på årskullarnas storlek. När stora åldersgrupper passerar igenom olika välfärdstjänster kräver det att samhällsplaneringen hänger med. Den största demografiska trenden i västvärlden är att befolkningen blir allt äldre. Samtidigt sker det en föryngring i stora delar av övriga världen.

Klimatförändringar

FN:s klimatpanel IPCC har slagit fast att det är människan som med 95 procents sannolikhet har orsakat klimatförändringarna - något som nationer och människor över hela världen måste förhålla sig till. Genom att använda fossila bränslen släpper vi ut växthusgaser som bidrar till växthuseffekten och som gör planeten varmare. Konsekvenserna är översvämningar, torka, smälta glaciärer, utslagna ekosystem, nya sjukdomar och ökad fattigdom. Allt fler är medvetna om detta problem och att vi behöver utveckla ny teknik för att minska utsläppen och förändra våra beteenden och livsstilar, genom till exempel färre flygresor, ändrade matvanor och återvinning.

Värderingsförändringar

Förändrade värderingar är främst en konsekvens av att nya generationer tar över efter de äldre generationerna. Globaliseringen och en ny kommunikationsteknologi har inneburit att idéer, kunskap och trender idag får snabbare spridning och når fler människor än tidigare och därför ser vi att förändrade värderingar uppkommer genom att vi blir påverkade av människor och skeenden utanför våra territoriella och kulturella gränser. Det innebär att variationer i värderingar mellan olika

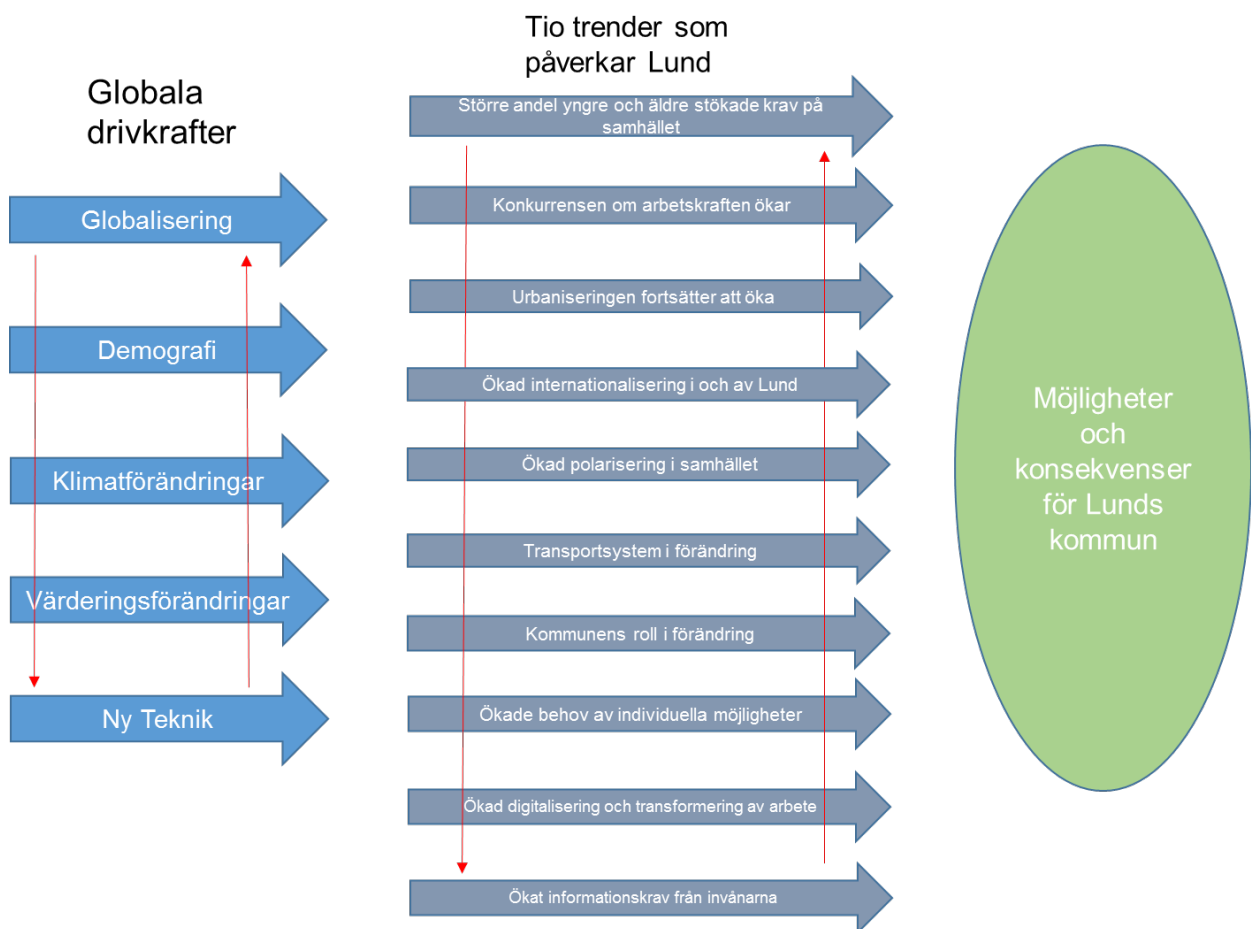
² Aktuella inlägg i globaliseringsdebatten är böckerna *Grave New World. The End of Globalization, the Return of History* av Stephen King och *The Fate of the West. The Battle to Save the World's Most Successful Political Idea* av Bill Emmott.

individer ur samma generation troligtvis kommer att öka, men också att de globala variationerna kollektivt sett tenderar att bli mindre.

Ny teknik

Historiskt sett har det varit svårt att förutse hur nya tekniska och vetenskapliga landvinningar påverkar människors beteenden. Ofta ser vi inte konsekvenser förrän tekniken har funnits en tid. Många tekniska innovationer har haft en avgörande betydelse för människors liv genom att de påverkar beteenden på ett påtagligt sätt. Penicillin, elektricitet, flyg, television och datorer är sådana exempel. Ny teknik innebär också att nya färdigheter och kunskaper efterfrågas samtidigt som annan kunskap blir föråldrad. I dag kan vi konstatera att informations- och kommunikationsteknologin har haft stor inverkan på vårt sätt att leva, våra beteenden och våra värderingar.

Figur 1 Globala drivkrafter och trender som påverkar Lunds kommun.



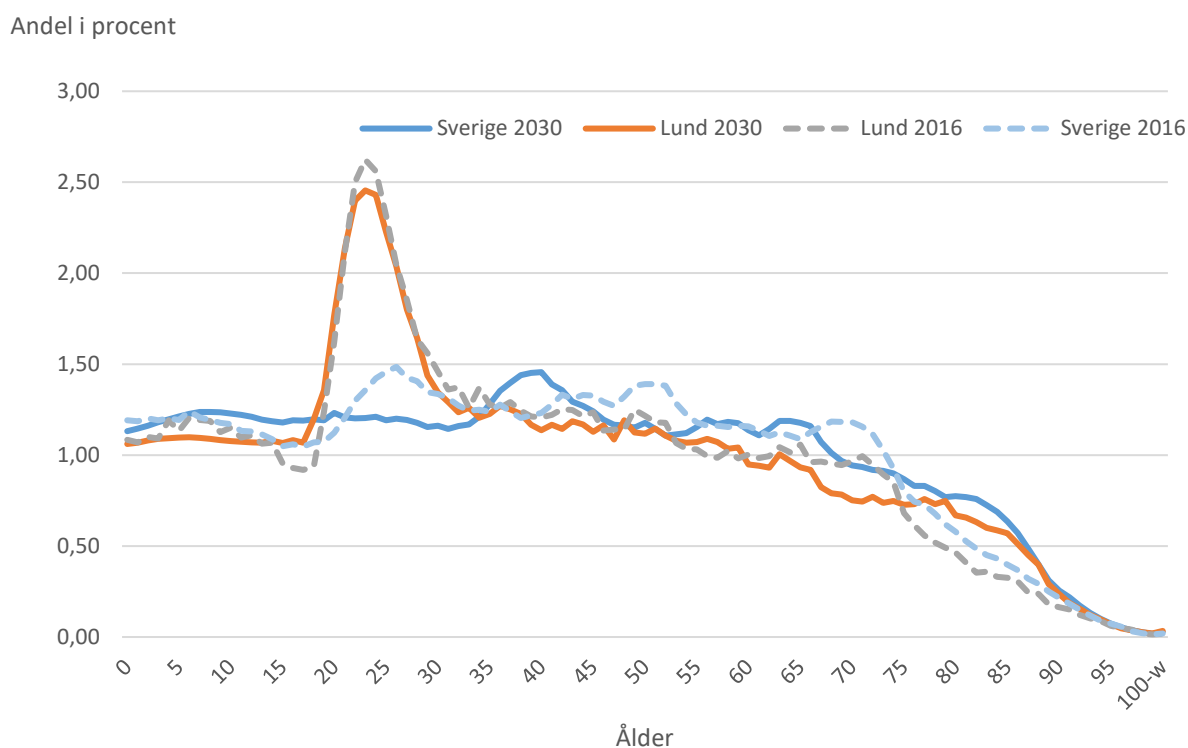
Trend 1: Större andel äldre och yngre ställer ökade krav på samhället

Andelen äldre blir allt större i västvärlden och Sverige. Det är ett resultat av att vi lever längre och att det föds färre barn. Rekordgenerationen (födda 1945-54) lämnar arbetsmarknaden under 2010-talet.

Rekordgenerationen är inte den enda stora åldersgruppen i Sverige. Vi har även stora befolkningsgrupper födda 1965-1974, i slutet av 1980-talet och i början på 1990-talet. Barnafödandet har även under de senaste tio åren varit relativt högt. Detta innebär att Sverige har ett antal generationer av medborgare som är förhållandevis många till antalet, medan andra generationer är väsentligt färre till antalet. Efterfrågan på olika välfärdstjänster varierar därmed över tiden, vilket försvårar samhällsplaneringen. Tillsammans med en ökad urbanisering kan intressekonflikter kring mark, lokaler och bostäder uppstå när efterfrågan ökar, liksom svårigheter att planera för till exempel äldreomsorg, barnomsorg och skolverksamhet när efterfrågan fluktuerar.

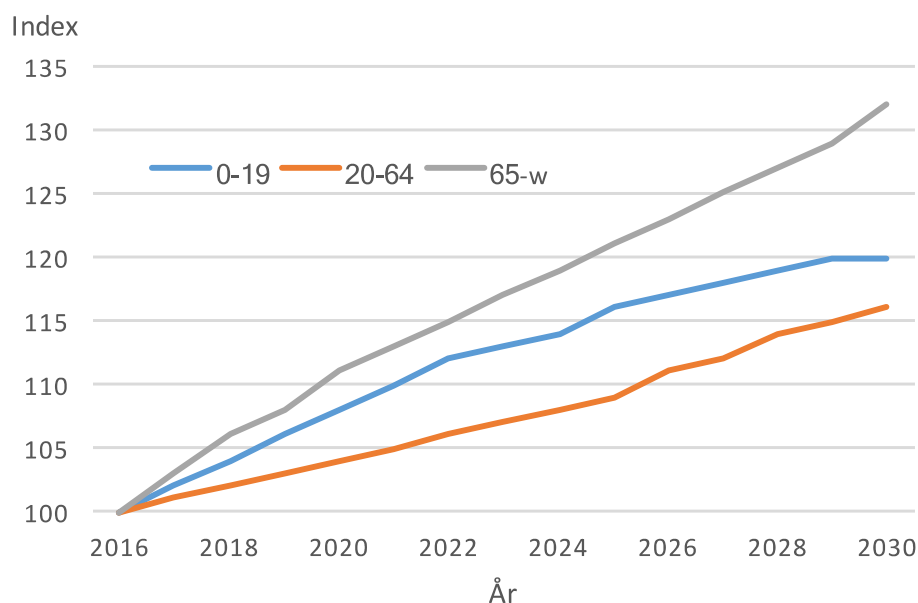
Även Lunds befolkning åldras och andel över 75 år 2030 kommer vara betydligt större än idag, men samtidigt förväntas den största andelen av befolkningen, som idag, vara mellan 20-30 år, se figur 2.

Figur 2 Sverige och Lunds befolkning 2016 och prognos för 2030 i 1-årsklasser. Andel i procent.



En stor utmaning är att under 2000-talet har andelen medborgare i arbetsför ålder i Lunds befolkning minskat från 65 procent till 63 procent. Utvecklingen kommer att fortsätta de närmaste åren och fram till 2030. Åldersgruppen 20-64 förväntas fortsätta att växa, men inte i samma takt som åldersgrupperna 0-19 år och 65 år och äldre, se figur 3.

Figur 3 Befolkningsökningen i Lunds kommun i grupperna 0-19, 20-64 och 65- år (Index 2016=100).



Lunds möjligheter och utmaningar

- När allt färre betalar för flera, mindre andel i yrkesverksam ålder, och i kombination med maxtaxor för kommunal verksamhet utsätts kommunens ekonomi för stora utmaningar.
- Befolkningsökningen, och Lunds särskilda krav på bebyggelse av åkermark, leder till förtätning av staden då befolkningen blir allt fler och fler flyttar in till innerstaden. Stadsbilden förändras och konkurrensen om mark ökar.
- Söktrycket på Lunds gymnasieskolor från andra kommuner är stort, nära 60 procent av gymnasieeleverna kommer från andra kommuner och det kommer att krävas lokaler för att möta efterfrågan på gymnasieplatser.
- Utbyggnadsbehov i äldreomsorg och förskolor/skolor. Behovet av flera typer av lokaler ökar, som tillagningskök med mera.
- Äldre människor har svårt att hitta boende som passar dem, inte minst i de mindre tätorterna.
- Prioriteringar av Lunds kommuns arbete kommer att krävas. Det blir en utmaningen att tydliggöra och synliggöra prioriteringarna för medborgarna och att lyfta konsekvenserna av prioriteringarna.
- En möjlighet att hantera de ökade kraven är att stärka civilsamhälle och skapa förutsättningar för eget engagemang. Det finns många i Lund som vill bidra.

Trend 2: Konkurrensen om arbetskraften ökar

Det sker ett stort generationsskifte i Sverige. Rekordgenerationen går i pension under 2010-talet, medan yngre generationer med delvis andra värderingar tar över. Rekordgenerationens utträde från arbetsmarknaden kommer ganska väl att kunna kompenseras av att babyboomgenerationen som är född runt 1990 uppnår förvärsaktiv ålder. Det kan dock uppstå matchningsproblem om den befintliga arbetskraften inte utbildar sig, inte vill ha eller inte vill flytta till de arbeten som rekordgenerationen lämnar efter sig. Det kräver nytänkande hos Lunds arbetsgivare, och Lunds kommun, som måste attrahera arbetskraft i ökad konkurrens med andra arbetsgivare. Konkurrensen om arbetskraft med rätt kompetens, tillräcklig yrkeserfarenhet och behörighet att utföra vissa arbetsuppgifter och arbeten kommer stor.

Konkurrensen om arbetskraft med "rätt" utbildning ökar i samhället samtidigt som efterfrågan på välfärdstjänster ökar. Den nya generationen som träder in på arbetsmarknaden har delvis andra värderingar än tidigare generationer vilket påverkar deras val av yrken, krav på arbetsförhållanden och val av arbetsplats. Inom snar framtid kommer fyra generationer att arbeta på samma arbetsplatser. 50-talister, som är vana att arbete utförs på en specifik plats, kommer att arbeta med millenenniegenerationen³ som är vana vid att arbetsuppgifter kan utföras var som helst.

Arbetsmarknaden är inne i en stor generationsväxling, där bristyrken har uppstått i flera yrkesgrupper, inom vård och omsorg, skolan och inom tekniska yrken. De kommande tio åren förväntas en fjärdedel av Lunds kommunanställda gå i pension. För vissa förvaltningar som Utbildningsförvaltningen och Kultur- och Fritidsförvaltningen är det runt en tredjedel av de anställda som går i pension. Forskning visar också att arbetsmarknaden tenderar att anpassas till tillgången på arbetskraft. Därför innebär fler pensionsavgångar inte automatiskt att fler unga får arbete.



*En fjärdedel av Lunds kommuns
anställda förväntas gå i pension
inom tio år*

Lunds möjligheter och utmaningar

- Generationsskiftet leder till ett stort rekryteringsbehov. Om Lunds kommun ska kunna rekrytera genom att vara en attraktiv arbetsgivare måste organisationen först identifiera de förväntningar som potentiella arbetstagare har på en attraktiv arbetsgivare. En kompetensförsörjnings-/personalförsörjningsstrategi behövs.
- En fjärdedel av Lunds kommuns anställda går i pension de närmsta åren. En utveckling som håller i sig de närmsta åren. Det finns till exempel närmare sig nästan 30 procent av

³ Millenenniegenerationen, eller Generation Y, utmärks bland annat av att mobiltelefoni och persondatorer har funnits sedan de var ungdomar, och Internet har varit vanligt sedan de var unga.

gymnasielärarna sig pension de närmsta åren samtidigt som det kommer att vara ett stort rekryteringsbehov av gymnasielärare till den nya gymnasieskolan. Det är även en utmaning att behålla lärare då det är en yrkeskategori som har blivit rörligare.

- Rekryteringsbehovet kan leda till ett ökat beroende för Lunds kommun av bemanningsföretag och konsulttjänster. Det kan leda till lojalitetskonflikter hos personalen.
- Tillvarata den kompetens som finns hos invånarna och se äldre välutbildade och äldre med yrkeserfarenhet som en resurs och ordna praktikplatser till studenter och yngre för att sörja för rekryteringsbehovet.
- Bostäder till yngre och studenter för att behålla och arbetskraft och locka till sig arbetskraft.
- Rekryteringsbehov i flera yrkeskategorier som till exempel kockar, hantverkare, förskolelärare och skolsköterskor.
- Fler möjligheter till kompetensutveckling inom professionen eller yrket som ett sätt att behålla och rekrytera personal.
- Använda den kompetens som finns inom Lunds kommun och till exempel skapa en "intern" bemanningstjänst där specialister delas mellan förvaltningarna.

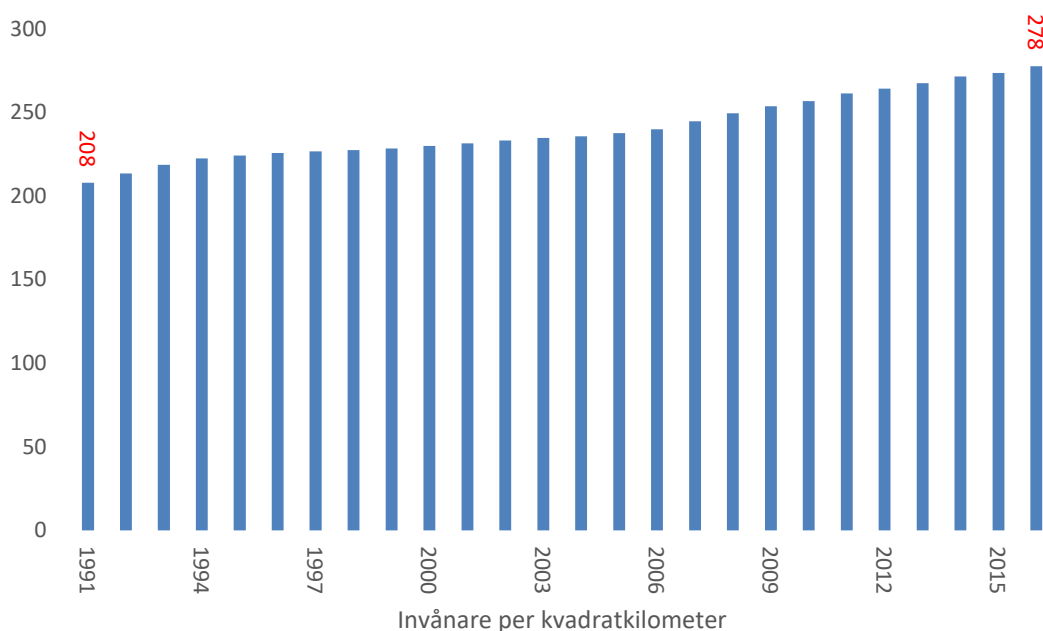
Trend 3: Urbanisering fortsätter att öka

Den snabba urbaniseringen är en trend som är tydlig i hela världen. Internationellt pratas det om att urbaniseringen och städerna driver utvecklingen på alla plan. I Sverige har urbaniseringen gått snabbt och Lund fortsätter att vara del av denna utveckling. Det är inte bara en fråga om inflyttning. I takt med att traditionella branscher försvinner, slås ihop eller förändras, träder Lund fram som ekonomisk motor och centrum för innovation och utveckling. Målet blir då en attraktiv stad för individer som lever och arbetar i en kunskapsekonomi, som utgår från deras behov. Detta ställer helt nya krav på kvalitet och attraktivitet, som till exempel nöjen, kultur, handel, fritid, upplevelser, och platser för möten. En blandad stad där alla är delaktiga är en förutsättning för detta. Inflyttningen till Lund ställer krav på att staden orkar växa i takt med inflyttningen.

Miljöfrågorna är fortsatt avgörande för stadens utveckling. Urbaniseringen och den snabba utvecklingen ställer även staden inför nya utmaningar. På miljöområdet är Lunds utmaningar bland annat resursanvändning, förlorad åkermark, trafikutsläpp och klimatförändringar. Dessa fortsätter att följa Lunds utveckling som en direkt följd av att staden växer och får ökad attraktionskraft.

Antalet personer som har flyttat till Lund har framför allt bosatt sig i centrala Lund de senaste tio åren. Övriga tätorter har haft en ökad befolkning större delen av perioden, framför allt de år det har byggts i tätorterna. Ett exempel på Lunds kommuns urbanisering är att antalet personer per kvadratkilometer har ökat från 208 invånare/km² till 278 invånare/km² 2016, se figur 4.

Figur 4 Invånare per kvadratkilometer i Lunds kommun 1991-2016. Källa: SCB.



Lunds möjligheter och utmaningar

- Universitetsstadens miljö blir allt viktigare för studenters val av studieort. Lunds kommun behöver fortsätta arbeta för att Lund ska vara en attraktiv studentstad.
- Den fortsatta urbaniseringen och förtätningen sparar åkermark, men medför även att mängden grönytor för rekreation och biologisk mångfald i staden minskar. Det krävs en idé och tanke hur man kombinerar förtätning och tillgång till grönytor på ett smart sätt. Ökning

av hårdgjorda ytor medför risker som ökade konsekvenser och översvämningar vid kraftiga regnfall.

- Stadens attraktionskraft kräver integration av olika frågor som till exempel transporter, hållbarhet, kulturliv, bra skolor och gymnasieskolor.
- Fler gemensamhetsytor för till exempel utomhus- och inomhusidrott.
- Lund erbjuder det enkla livet. Närhet till service, attraktioner samt arbete och kommunikationer. Även erbjuda det unika i våra olika tätorter.
- Ökat antal bostäder skapar möjligheter för att öka rörelsen på bostadsmarknaden. Äldre kan välja att flytta till mindre boende, vilket ökar tillgången på bostäder för barnfamiljer.
- Urbaniseringen ställer allt hårdare krav på miljömässigt hållbara lösningar i stadsmiljö.
- Kultur-, fritid- och nöjesutbud kan vara avgörande för potentiella inflyttare i jämförelse med andra likvärdiga kommuner.
- Avstånden inom kommunen innebär en utmaning i servicehanteringen utanför tätorten Lund.

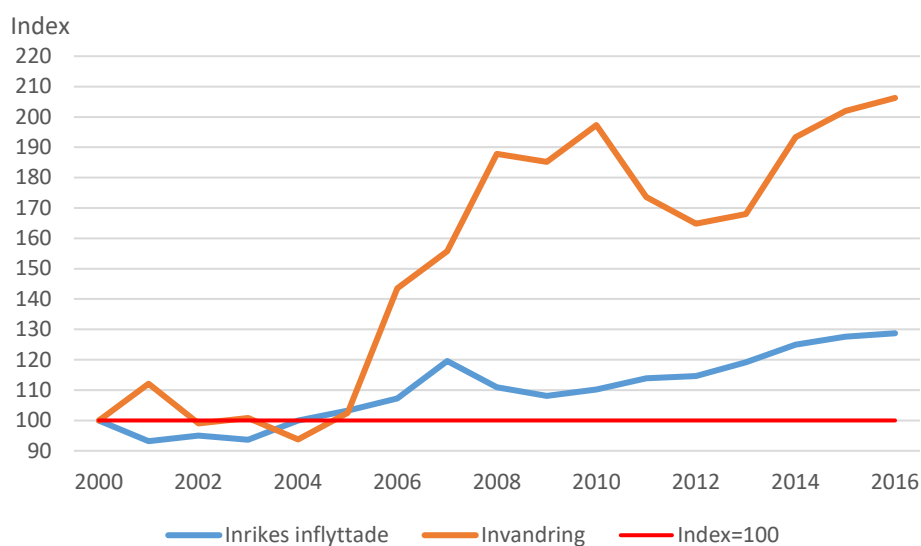
Trend 4: Ökad internationalisering i och av Lund

Lund fortsätter att vara en ledande plats för kunskapsutveckling i regionen och drar till sig en ökande andel elever till gymnasieskolor, universitet och annan högre utbildning, från såväl Sverige som utlandet. Forskningsanläggningarna ESS och MAX IV lockar internationella forskare och arbetskraft till Lund.

Tillsammans med den rådande flyktingkrisen, som förväntas fortsätta de kommande åren, bidrar de till en ökad internationalisering i och av Lund.

Under 2000-talet har antalet som invandrar från utlandet till Lund mer än fördubblats och är de senaste åren över 2000 personer per år⁴, se figur 5.

Figur 5 Inrikes inflyttade och invandrade till Lunds kommun 2000-2016. Index, år 2000=100.



Lunds möjligheter och utmaningar

- Lunds Universitet och kommunens internationella företag verkar på global marknad. Det gör dem, och i sin förlängning kommunen, känsliga för förändringar i den globala ekonomin. Det kan vara en risk att vara för beroende av ett fåtal stora företag i den föränderliga värld som internationaliseringen innebär.
- Internationella studenter, gästforskare och anställda på internationella företag är viktiga ambassadörer för Lund.
- Fler kommer till Lund som migranter på grund av krig, ekonomiska skäl och i framtiden av klimatförändringar.
- Den ökade internationaliseringen av Lund ställer högre krav på Lunds kommuns sätt att kommunicera med invånarna på flera olika språk.
- Kommunens förmåga att klara av att ta emot 300 till 400 flyktingar per år de närmsta åren.
- Att hantera den ökande efterfrågan på internationella utbildningar.

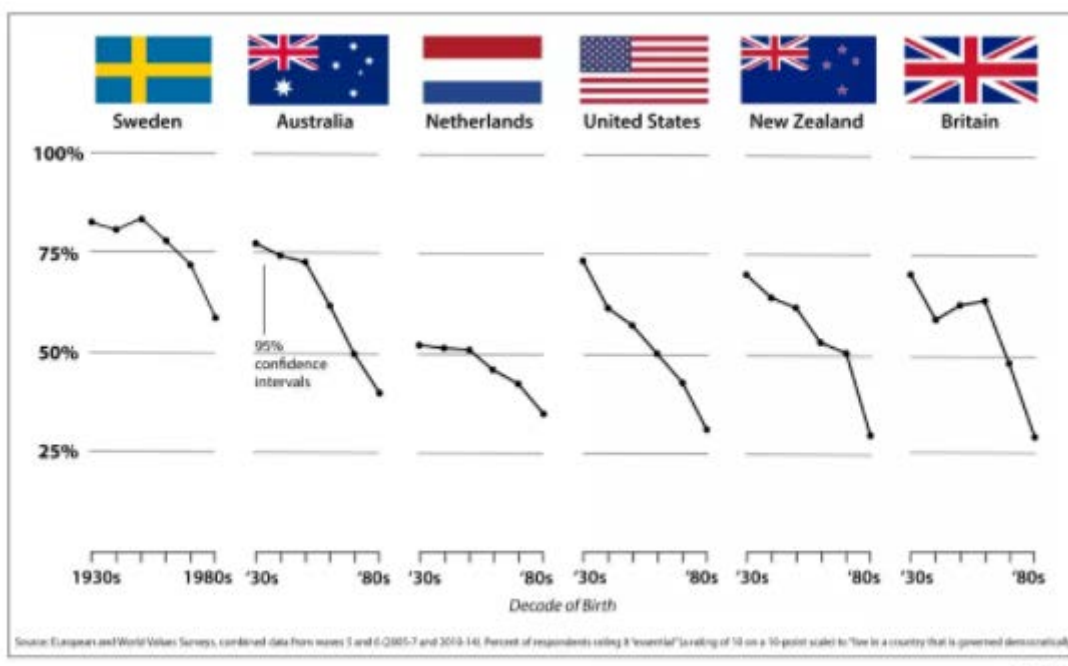
⁴ 15 procent av de invandrade till Lund de senaste 15 åren är födda i Sverige.

- Mottagningsverksamhet av internationella studenter, gästforskare, medföljande och flyktingar.
- Ökad migration som leder till en ökad mångfald i samhället och på arbetsplatser ställer förändrade krav på samhällssystemet och tjänster, till exempel utbildning.

Trend 5: Ökad polarisering i samhället

Både nationellt och internationellt ser vi en ökad polarisering i samhället. Den politiskt instabiliteten har ökat i världen en förskjutning av ekonomisk utveckling till öst. Polariseringsen tar sin utgångspunkt i bland annat bostadsort, värderingar⁵ och ekonomiska förutsättningar. Milleniegenerationen tappar i intresse för demokratin. De som anser att det är avgörande att leva i en demokrati avtar ju yngre man är ⁶, se figur 6. Den ökade polariseringen påverkar även Lunds kommun. Både nationellt och internationellt ser vi en ökad polarisering inom städerna. Det är mellan olika grupper i staden, till exempel mellan de som har arbete och de som är arbetslösa, och mellan stad och land.

Figur 6 Procentuell andel av de svarande som värderar att det är "avgörande" (10 på en tiogradig skala) att "att leva i ett land som styrs demokratiskt". Årtiondet de svarande är födda från 1930 till 1980.



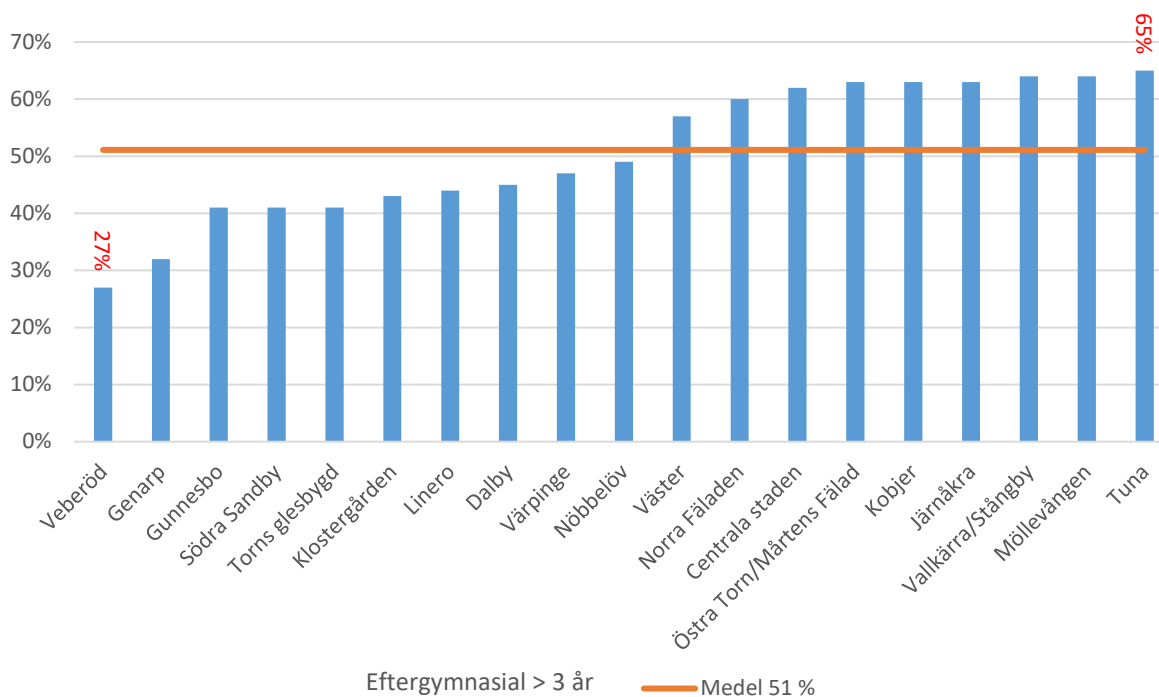
Source: Foa & Mouck/University of Melbourne

I figuren nedan exemplifieras en skillnad mellan stadsdelarna i Lunds kommun när det gäller högre utbildning, se figur 7. Det framgår tydligt att det finns skillnader i utbildningsnivå där den högst utbildade stadsdelen, Tuna, har dubbelt så hög utbildningsnivå som den med lägst, Veberöd.

⁵ Post-truth blev 2016 årets ord i Oxford Dictionaries som definierar begreppet som "omständigheter under vilka objektiva fakta har mindre påverkan på allmänheten än vädjan till känslor och personlig övertygelse". Post-truth eller postfaktisk politik eller det postfaktiska samhället är ett tillstånd där den offentliga debatten är i hög grad bortkopplad från vad som är objektiva fakta och de argument som framförs istället anpassas för att tilltala människors känslor har framför allt använts för att beskriva debatten inför presidentvalet i USA 2016 och Brexit-omröstningen i Storbritannien. Den ökade användningen av sociala medier har angetts som en förklaring till utvecklingen.

⁶ The Signs of Deconsolidation, Roberto Stefan Foa and Yasha Mounk, Journal of Democracy, January 2017, Volume 28, Number 1. <https://www.weforum.org/agenda/2017/06/millennials-are-rapidly-losing-interest-in-democracy/>

Figur 7 Utbildningsnivå i Lunds stadsdelar Lunds kommun, 5-årsklasser. Treårig eller mer eftergymnasialutbildning. Andelar i procent, 2016.



Lunds möjligheter och utmaningar

- Fler elever med olika förutsättningar på grund av bakgrund och hemförhållande finns i skolornas verksamhet. Lagkravet på likvärdigheten och skolans kompensatoriska uppdrag sätts på prov.
- Ökande krav på kommunen att säkra social hållbarhet
- Berika stad och land. Kommunens uppgift. Ingen annan tar uppgiften.
- Samhällsservice ska vara tillgänglig för alla.
- Tolerans och trygghet är viktig för att undvika polarisering i kommunen.
- Olika kommunikationskanaler för att nå ut till alla grupper i kommunen.
- Fånga upp engagemang hos invånarna tillvara på kraften som finns
- Möjligheter och svårigheter till arbete, bostad, utbildning med mera kan leda till framväxande segregering.
- Ökad psykisk ohälsa hos unga leder till svårigheter att genomföra utbildningar och sämre förutsättningar till arbete. Det kan i sin tur leda till tidigt utanförskap och/eller utslagning. Vilket kan leda till ökad polarisering.

- Integration via kulturaktiviteter är en möjlighet.
- Medvetenheten och beredskapen för olika krisscenarier blir viktigare. Samhället är väldigt sårbart om oväntade händelser sker till följd av ökad osäkerhet som förstör till exempel vårt energisystem, eller infrastruktur för it och mobiltelefoni.

Trend 6: Transportsystem i förändring

Det ställs allt fler krav på alternativa transportsystem till bilar som spårväg, elbilar, eldrivna bussar, cyklar och elcyklar. Både inom staden samt till anknyttande städer och kommuner.

Inom trafikområdet finns många utmaningar att hantera för framtiden. Den mest övergripande utmaningen är kopplat till Lunds tillväxt. Prognos och plan anger att kommunen växer kraftigt de närmsta decennierna, antalet invånare beräknas bli ca 2% fler varje år de närmaste 10 åren. Resandet kan förväntas öka i ungefär samma utsträckning, med ökad regionalisering kan resandet öka ytterligare. Hur vi väljer att resa får stor påverkan på transportsystemet och samhället.

Om varje individ fortsätter använda bilen i samma utsträckning som idag fås ändå en kraftig biltrafikökning som skapar stora bekymmer för kommunen och trafiksystemet. Ökad biltrafik motverkar möjligheterna att skapa attraktiva stads- och livsmiljöer, och när bilköerna växer försämras tillgängligheten inte bara för bilister utan även övriga trafikanter. Så länge inte fordonsflottan helt domineras av elfordon kvarstår också lokala problem med buller och luftföroreningar, och global klimatpåverkan.

Den övergripande utmaningen blir därför att frikoppla kommunens tillväxt från tillväxt av biltrafiken. Lunds kommun har varit förhållandevis framgångsrik i en sådan frikoppling de senaste decennierna, bland annat tack vare ett starkt fokus på hållbara transporter. Den kraftiga tillväxt som förväntas och planeras innebär dock att hållbarhetsarbetet måste intensifieras, för att bibehålla och stärka Lunds attraktivitet och konkurrenskraft⁷.



Lunds möjligheter och utmaningar

- Inomkommunal pendling och utbyggd kollektivtrafik ökar arbetsmarknaden och därmed rekryteringsunderlaget.
- Viktigt att den interkommunala pendlingen fungerar då många pendlar in till Lund för studier och arbete.
- Motorvägscykelbanor
- Anpassa bilfria boenden.

⁷ Mobilitet och infrastruktur, Hur reser vi i ett växande Lund? Utmaningar, planeringsprinciper och infrastruktur. PM11, En inledande del i arbetet med Lunds nya Översiktsplan.

- Ökade krav på olika mobilitetstjänster – hyrcyklar, p-norm, bilpooler, parkeringsplatser.
- Krav på service för de bilfria – avfallshantering, handel, fritidsaktiviteter.
- Arbetsplatsens roll måste anpassas – flexibilitet- distansarbete.
- Beslut om infrastrukturinvesteringar, som får konsekvenser för Lund, fattas ibland av andra aktörer på regional och nationell nivå.
- Det krävs infrastruktuursatsningar så att hela kommunen kan utvecklas.

Trend 7-Kommunens roll i förändring

Områden där kommunen tidigare har kunnat ställa egna detaljkrav för att driva utvecklingen i en viss riktning, till exempel i planering och lokala krav, blir färre och mer begränsade. Krav om miljöbyggkrav är till exempel inte längre förenligt med bland annat konkurrenslagstiftningen. Även kraven från EU ökar, där möjligheterna för påverkan från kommunen är liten. Samtidigt ökar samordningen av planeringen på ett regionalt plan. Samtidigt som minskad råddighet, valfrihet och konkurrens ställer hårda krav på kommunen så finns det ett intresse för kommunens roll som garant för grundläggande samhällsservice. Demokrati, delaktighet och nyttan av ett väl fungerande offentligt system ökar i en värld där allt fler osäkerheter vad gäller jobb, miljö och framtid kan skönjas. Det sker en centralisering till EU och Stockholm med lagar och krav som påverkar kommuner och städer. Samtidigt växer städerna fram som viktiga aktörer för utveckling där samarbete mellan städer blir allt viktigare. Lund kopplar upp sig mot likande universitetsstäder i Europa och världen.

Figur 8 Kommunstyrelsens ordförande skriver under Borgmästaravtalet.



Lunds möjligheter och utmaningar

- Minskat handlingsutrymme och möjlighet till egen lokal anpassning, ställer krav på ledarskap och kompetens som kan klara av nya sätt att arbeta på. Samhällsledarrollen får en ny karaktär för kommunen, alltså inte längre en aktör som har egen råddighet där primärt fokus ligger på plan, styrning och kontroll.
- Förmågan att förstå omvärlden behöver utvecklas samt hur kommunen utvecklar organisationen i en globaliserad värld.
- Gråzoner mellan kommunens ansvarsområde och andra aktörer. Samarbete med andra aktörer krävs.
- Nationella krav/lagstiftning ställer krav på mer enhetlighet och effektiv kommunal verksamhet, ökade krav på effektivitet/central styrning inom kommunen.
- Kommunicera/pedagogisera vart medborgarna ska vända sig i frågor som kommunen inte ansvarar för. Kanske svara på frågor för andra ansvarsområden.
- Testa gränser för råddigheten, till exempel borgmästaravtal.
- Kommunal lobbyverksamhet blir vardag, EU, Almedalen, debattartiklar.

- Minskad möjlighet att ställa kommunspecifika krav kräver mer tid för dialog och samverkan.
- Lunds "tjänster" blir mer enhetliga i förhållande till andra kommuner och Lund kan förlora en del av attraktionskraften.
- Uppbyggnad av civilförsvaret.

Trend 8: Ökade behov av individuella möjligheter

Kraven från såväl medborgare som företag i regionen ökar och förflyttas mot en mer individbaserad nivå. Förändrade förutsättningar på arbetsmarknaden, med exempelvis arbetstider utöver 08.00-17.00, gör exempelvis att medborgare behöver en mer flexibel tillgång till kommunens faciliteter.

I takt med att tillgången till information har ökat har även medborgarnas krav på service och välfärdstjänster ökat. Förväntningar på skolornas utformning, pedagogiska innehåll, öppettider på förskola, lärartäthet skapar nya utmaningar för skolan. Kommunen kan uppfattas som en tjänsteleverantör, som agerar på en marknad där medborgarna köper en tjänst genom att betala skatt, och inte som en offentlig myndighet. Kommunens samhällsåtagande "produktifieras". Med detta synsätt kommer ständigt ökade krav på "produktinnehållet". I kombination med att färre ska försörja fler i framtiden så ställer detta kommunen inför nya utmaningar.

Intresset bland andra samhällsaktörer att delta i samhällsbygget ökar. I takt med att stadens och "platsens" attraktivitet blir en viktig del i att attrahera arbetskraft ökar intresset för att investera i och utveckla närmiljön. Näringslivets intresse att medfinansiera till exempel vägar och skolor ökar som ett resultat av detta. Den ideella sektorn och föreningar engagerar sig också i ökad utsträckning i att skapa samhällsnytta bortom sina traditionella verksamhetsidéer, till exempel kan idrottsföreningar spela en viktig roll i att skapa fritidsmöjligheter, socialt sammanhang och även kombinera skolarbete/läxhjälp med idrotten. Facebookgrupper, intressegrupper och spontanaktiviteter är ytterligare en trend där man på olika sätt vill bidra med idéer och lösningar på "innehållet" i staden. På detta sätt suddas gränser ut mellan olika aktörer i staden. Att aktivt delta i stadens utveckling blir i ökad utsträckning en angelägenhet för fler än de kommunala förvaltningarna.

Lunds möjligheter och utmaningar

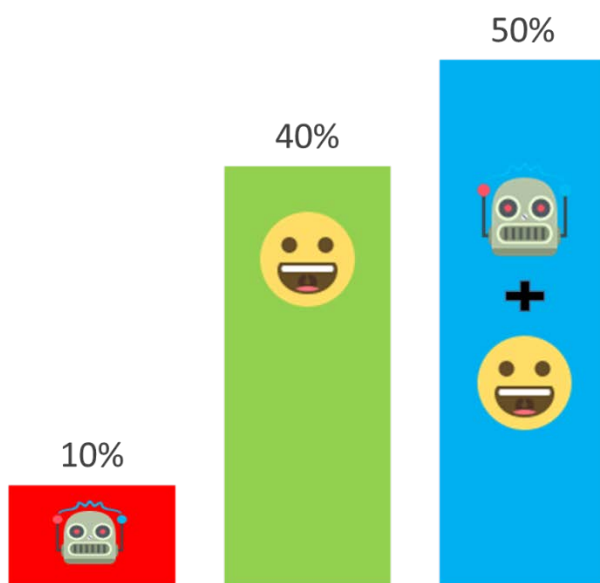
- Kommunen behöver utveckla kommunikationen och "produktdeklarera" tydligare vad medborgarna får för sina skattemedel, samt att transparent redogöra kostnader för nya medborgarkrav i syfte att överbygga eventuella förväntningsgap.
- Samhället går mot ett mer behovsdrivet perspektiv vilket ökar vikten av att förstå vad medborgarna vill ha och inte bara servera färdiga lösningar.
- Elever och föräldrar vill få sina utbildningsval och behov av anpassningar tillgodosedda. Kan bli svårare att tillgodose allas önskemål om utbildning i framtiden. Ännu inte avvisat någon boende i Lund.
- Behovet av att förstå vad medborgarna vill ha ökar och möta enskilda individers rättigheter och behov.
- Fler hävdar rätt till anpassning, tillgänglighet utöver lagkrav.
- Samverkan mellan aktörer krävs privata och kommunala, förenkla processer för individer, samverkan mellan förvaltningarna.
- Tillgänglighet dygnet runt och nya krav/områden för kommunalservice. Gränsdragning mellan "behöver ha" och "bra att ha" måste göras.
- Den demokratiska processen utmanas då enskilda frågor riskerar att tas ur sin helhet, och drivas medborgare parallellt med att helhetslösningar för Lund utvecklas.

Trend 9: Ökad digitalisering och transformering av arbete

Den svenska arbetsmarknaden står inför en dramatisk förändring. Digitaliseringen och automatiseringen, som kraftigt reducerat antal jobb i industrin, kommer även att i ökad omfattning att slå mot tjänstesektorn.

Trenden pekar mot att varannan nuvarande form av arbete kommer att automatiseras inom en tjugofemårsperiod. Tjänstemannakårens villkor förändras. Inköp, bokföring, och annan ekonomihantering automatiseras. I och med att samhället i stort förändras är det svårt att förutse vilka typer av yrken som kommer att finnas kvar. Däremot kan vi se att de förmågor som löper minst risk att automatiseras är fingerfärdighet, originalitet, konstnärlighet, social förmåga, förhandling, förmåga att övertala, och omtanke om andra människor. Den uppskattning som görs är att 53 % (2,5 miljoner jobb) av alla jobb berörs i Sverige. I USA uppskattades det att 47 procent av alla anställda riskerade att deras arbeten datoriseras⁸. I ett arbete om digitaliseringens effekter i Frankrike konstaterade Dr Rand Hindi att ungefär 10 procent av alla arbeten i Frankrike kommer att robotiseras, 40 procent kommer även i fortsättning utföras av människor och runt hälften av alla arbeten utföras av människor i kombination med robotar eller andra digitala lösningar. Den stora utmaningen blir utbildning och fortbildning av arbetskraften.

Figur 9 Robotisering och transformering av arbete i Frankrike. Källa Dr Rand Hindi⁹.



Lunds möjligheter och utmaningar

- Automatiseringen av arbetsuppgifter kan, förutom att arbeten går förlorade, leda till uppstyckning av arbetsuppgifter, minskad möjlighet att styra arbetet, ökad schemaläggning

⁸s.47. The Future of Employment: How Susceptible are jobs to Computerization? Carl Benedikt Frey and Michael A. Osborne. 25 September 17, 2013. Oxford Martin School.

⁹ <https://videos.theconference.se/dr-rand-hindi-how-not-to-lose-your-job-to-ai>

och minskat medarbetarinflytande. Å andra sidan skapa arbetsuppgifter som är mer lösa, obestämbara och gränslösa och kan utföras på fler platser.

- För Lunds kommuns del kan teknikutvecklingen innebära att arbetstillfällena kommer att försvinna, men det kan även leda till att nya jobb skapas och vara en av lösningarna på att svårigheterna att hitta "rätt arbetskraft".
- Skolan får reviderade styrdokument från 1 juli 2018 med krav på digitalisering av undervisning och arbetssätt.
- Automatiseringen leder till förändrade och nya arbetsuppgifter. Fortbildning av personal kommer att behövas.
- Möjlighet att minska den administrativa bördan och frigöra resurser till annat arbete.
- E-tjänster som underlättar för personal och medborgare.
- Fysiska mötet mellan människor viktigt, mindre mänsklig kontakt kan leda till isolering.
- Teknikstöd som effektiviserar information, e-tjänster, handlägningsärenden, individualiserar enligt önskemål.
- Vem har makten över upphandlingarna? Kan leda till ökat beroende av externa parter.
- Bättre kvalitet på datainsamling vilket kan leda till mer tid till analys och i sin förlängning bättre åtgärder.
- Digitalisering lättare för våra medborgare att utnyttja kommunens tjänster.
- Det krävs en vilja att våga göra förflyttningen och digitalisera vilket kräver investeringar och omställningar.
- Nya möjligheter till medborgardialog skapas, vilket kan bidra till en utvecklad demokrati.
- Nya lösningar kan användas i den kommunala verksamheten; skola, vård och så vidare.
- En effektivare administration frigör resurser, vilket möjliggör för kommunen att erbjuda tjänster hela dygnet.
- Det finns en diskussion om sårbarhet, datasäkerhet och hälsoeffekter med koppling till den digitala teknikutvecklingen.

Trend 10: Ökat informationskrav från invånarna

Möjligheten att interagera med olika informationssystem och andra individer ökar ständigt. På alla platser. Dygnet runt. Året runt. Vi har vant oss vid att snabbt få tillgång till individer och/eller nödvändig information. Dessutom börjar gränsen mellan privatliv, offentlighet och arbete att suddas ut. Vi använder fritid till arbetskontakter och arbete till fritidskontakter.

Med hjälp av sociala medier, digitala spår vi lämnar efter oss, digitala referenser samt enkel och direkt kommunikation mellan parter uppstår relationer utan att det finns fysisk och analog kontakt mellan individer.

Den omedvetna kommunikationen med omgivningen ökar också. Mobiltelefonen kan förse oss med löpande information om alla möjliga saker utan att vi behöver vara aktiva, samtidigt som vi kan kommunicera med omvärlden var vi är och gör utan att aktivt delta i detta. På detta sätt interagerar vi med omvärlden, till exempel lokalsamhället och globalsamhället. På tre år har tillgången till mobilt internet bland ungdomar i åldrarna 12-15 år ökat från 19 till 93 % och andelen dagliga användare har ökat från 3 till 78 %. I dag har nästan hälften av alla tvååringar testat på att använda internet.



Lunds möjligheter och utmaningar

- Med ökad kunskap och ny teknik ges större möjligheter att leverera mer välfärd, till exempel bota eller lindra sjukdomar. I kombination med en välinformerad och kravställande befolkning, följer dock svårigheter att prioritera. Resurserna kommer inte att räcka till allt.
- Teknikutvecklingen ställer krav på ökad service och tillgänglighet dygnet runt och året runt. Till exempel vill elever ha enkla och användarvänliga verktyg för att sköta skolarbete och rutiner.
- Kommunen som myndighet och med ansvar för samhällstjänster ökar behovet av att hitta bra lösningar för till exempel integritet, IT-säkerhet, datalagring och kvalitet i information.
- Transparens i verksamheter och beslut ärenden kan följas i särskilda it-lösningar, tidsbokning, handläggning av ärenden
- Fortsatt behov av information från människor.
- Tillgänglighet i servicefunktioner och skola, vård och omsorg.
- Ökade krav på e-tjänster.
- Samordna information, prioritering, styrning och ledning, bättre sökfunktioner och ta fram en ingång - "Mitt Lund".
- Sociala medier och nya arenor för engagemang växer fram och möjliggör en snabb och aktiv dialog i olika frågor.
- Demokratiska processer tar lång tid, vilket gör det svårt att snabbt svara på frågor och möta engagemang hos medborgare. Viktigt att informera och transparens i beslutsprocessen.