



Kommunrevisionen

LUND

2010-10-20
Kommunstyrelsen
Tekniska nämnden
Byggnadsnämnden
Servicenämnden

För kännedom:
Kommunfullmäktige

Uppföljning av Lunds kommuns tillgänglighetsarbete avseende enkelt avhjälpna hinder

De förtroendevalda revisorerna i Lunds kommun har givit PricewaterhouseCoopers uppdraget att genomföra en uppföljande granskning av kommunens tillgänglighetsarbete. Granskningens revisionsfråga har varit: Bedriver kommunstyrelsen, servicenämnden, tekniska nämnden och byggnadsnämnden ett ändamålsenligt tillgänglighetsarbete? Den sammantagna bedömningen är att tillgänglighetsarbetet i huvudsak bedrivs på ett tillfredsställande sätt. Bedömningen grundas på att sedan föregående granskning har servicenämnden, tekniska nämnden och byggnadsnämnden gjort stora framsteg inom respektive ansvarsområde inom tillgänglighetsarbetet.

Det ska dock understrykas att mot bakgrund av vad som framkommit i intervjuerna med representanter från tekniska förvaltningen och stadsbyggnadskontoret kan det konstateras att Lunds kommun inte kommer att klara den nationella målsättningen med att undanröja alla enkelt avhjälpna hinder före utgången av år 2010. De förklaringar som ges till detta är dels att det finns hinder som fördröjer nämndernas tillgänglighetsarbete och dels att lagstiftningen i vissa avseenden är otydlig om vad som ska betraktas som ett enkelt avhjälpna hinder. I granskningen har det också identifierats ett antal förbättringsområden. Nämndernas styrning av sina verksamheter kan stärkas, då det för tillfället saknas uppföljningsbara mål för verksamheterna. Vidare har inte kommunstyrelsen följt upp kommunens handikapplan sedan år 2008. Därmed begränsas kommunstyrelsens och kommunfullmäktiges helhetssyn över tillgänglighetsarbetet. Utifrån granskningsresultaten rekommenderas:

- servicenämnden, tekniska nämnden och byggnadsnämnden att ta fram mät- och uppföljningsbara mål
- kommunstyrelsen att se över politikerns och tjänstemännens behov av utbildning inom tillgänglighetsområdet
- kommunstyrelsen att säkerställa att den reviderade handikapplanen och handlingsplanen årligen följs upp

Svar över vidtagna åtgärder önskas senast *före februari månads utgång 2011*.

FÖR LUNDS KOMMUNS REVISORER

Lars Trägen
Ordförande

Revisionsrapport

Uppföljning av Lunds kommuns tillgänglighetsarbete avseende enkelt avhjälpna hinder

Lunds kommun

Oktober 2010

Adrian Göransson, Revisionskonsult

Innehållsförteckning

1	Sammanfattande bedömning.....	1
2	Inledning	2
2.1	Bakgrund	2
2.2	Revisionsfråga	2
2.3	Material.....	3
3	Iakttagelser	3
3.1.1	Tillgänglighetsarbetets organisation i Lunds kommun.....	3
3.1.2	Hur arbetar servicenämnden, tekniska nämnden och byggnadsnämnden med att inventera samt åtgärda enkelt avhjälpna hinder?	4
3.1.3	Kommentar	5
3.1.4	Har servicenämnden, tekniska nämnden och byggnadsnämnden mål, kontroll och uppföljning av tillgänglighetsarbetets effektivitet?	5
3.1.5	Kommentar	7
3.1.6	Hur fungerar uppföljningen av handikapplanen?	7
3.1.7	Kommentar	8
3.1.8	Har det vidtagits några kompetenshöjande insatser gällande handikappområdet i kommunen?	8
3.1.9	Kommentar	8
3.1.10	Bedöms hindren vara avhjälpna under 2010?	9
3.1.11	Kommentar	9
4	Bilaga 1	10
4.1	Lagar, förordningar och direktiv för tillgänglighetsarbetet i Sverige.....	10
4.2	Förenta nationernas standardregler.....	10
4.3	Från patient till medborgare	10
4.4	Plan- och bygglagen (lag 1987:10).....	11
4.5	Boverkets föreskrifter och allmänna råd	11
4.6	Förbättringsområden i föreskrifterna.....	11
4.6.1	Hinder som ska avlägsnas.....	12
4.6.2	Tekniska nämndens tillgänglighetsarbets utveckling och planerande mellan 2003 och 2011.	13

1 Sammanfattande bedömning

År 2007 genomfördes en granskning avseende Lunds kommuns tillgänglighetsarbete. Granskningen fokuserade huvudsakligen på kommunens arbete att åtgärda enkelt avhjälpna hinder i offentliga lokaler och på allmänna platser. I granskningen framkom det att vid granskningstillfället fanns det flera stråk och publika fastigheter som inte inventerats och åtgärdats. Det fanns också brister i uppföljningen av tillgänglighetsarbetet. Exempelvis följde flera nämnder inte det direktiv i kommunens handikapplan som ålade dem att årligen åiterrapportera sitt tillgänglighetsarbete till socialnämnden. Slutligen bedömdes såväl tjänstemännens som politikernas kunskap inom handikappområdet kunna förbättras.

De förtroendevalda revisorerna i Lunds kommun har givit PricewaterhouseCoopers uppdraget att genomföra en uppföljande granskning av kommunens tillgänglighetsarbete. Granskningens revisionsfråga har varit: Bedriver kommunstyrelsen, servicenämnden, tekniska nämnden och byggnadsnämnden ett ändamålsenligt tillgänglighetsarbete? Den sammantagna bedömningen är att tillgänglighetsarbetet i huvudsak bedrivs på ett tillfredsställande sätt. Bedömningen grundas på att sedan föregående granskning har servicenämnden, tekniska nämnden och byggnadsnämnden gjort stora framsteg inom respektive ansvarsområde inom tillgänglighetsarbetet.

I granskningen har det emellertid också identifierats ett antal förbättringsområden. Nämndernas styrning av sina verksamheter kan stärkas, då det för tillfället saknas uppföljningsbara mål för verksamheterna. Vidare har inte kommunstyrelsen följt upp kommunens handikapplan sedan år 2008. Därmed begränsas kommunstyrelsens och kommunfullmäktiges helhetssyn över tillgänglighetsarbetet. Det uppges också finnas behov av att förbättra politikernas och tjänstemännens kunskap inom tillgänglighetsområdet. Slutligen kan det mot bakgrund av vad som framkommit i intervjuerna med representanter från tekniska förvaltningen och stadsbyggnadskontoret konstateras att Lunds kommun inte kommer att klara den nationella målsättningen med att undanröja alla enkelt avhjälpna hinder före utgången av år 2010. De förklaringar som ges till detta är dels att det finns hinder som fördröjer nämndernas tillgänglighetsarbete och dels att lagstiftningen i vissa avseenden är otydlig om vad som ska betraktas som ett enkelt avhjälpna hinder. Utifrån granskningsresultaten rekommenderas:

- servicenämnden, tekniska nämnden och byggnadsnämnden att ta fram mät- och uppföljningsbara mål
- kommunstyrelsen att se över politikernas och tjänstemännens behov av utbildning inom tillgänglighetsområdet
- kommunstyrelsen att säkerställa att den reviderade handikapplanen och handlingsplanen årligen följs upp

2 Inledning

2.1 Bakgrund

Den nationella handlingsplanen för handikappolitiken ger ramarna för det handikappolitiska arbetet fram till utgången av år 2010. I handlingsplanen finns en struktur för hur delaktighetsperspektivet för personer med funktionshinder ska kunna genomsyra alla samhällsområden. Det handlar om att identifiera och undanröja hinder för delaktighet, att förebygga och bekämpa diskriminering samt att skapa förutsättningar för självständighet och självbestämmande.

År 2007 genomfördes en granskning avseende Lunds kommuns tillgänglighetsarbete. Granskningen fokuserade huvudsakligen på kommunens arbete att åtgärda enkelt avhjälpna hinder i offentliga lokaler och på allmänna platser. I granskningen framkom det att vid granskningstillfället fanns det flera stråk och publika fastigheter som inte inventerats och åtgärdats. Det fanns också brister i uppföljningen av tillgänglighetsarbetet. Exempelvis följde flera nämnder inte det direktiv i kommunens handikapplan som ålade dem att årligen återrapportera sitt tillgänglighetsarbete. Slutligen bedömdes såväl tjänstemännens som politikerns kunskap inom handikappområdet kunna förbättras.

De förtroendevalda revisorerna i Lunds kommun har givit PricewaterhouseCoopers uppdraget att granska kommunstyrelsen, servicenämnden, tekniska nämnden och byggnadsnämndens tillgänglighetsarbete.

2.2 Revisionsfråga

Granskningens revisionsfråga har varit: Bedriver kommunstyrelsen, servicenämnden, tekniska nämnden och byggnadsnämnden ett ändamålsenligt tillgänglighetsarbete?

Kontrollmål:

- Hur arbetar servicenämnden, tekniska nämnden och byggnadsnämnden med att inventera samt åtgärda enkelt avhjälpna hinder?
- Har servicenämnden, tekniska nämnden och byggnadsnämnden mål, kontroll och uppföljning av tillgänglighetsarbetets effektivitet?
- Hur fungerar uppföljningen av handikapplanen?
- Har det vidtagits några kompetenshöjande insatser gällande handikappområdet i kommunen?
- Bedöms hindren vara avhjälpna under 2010?

2.3 Material

Materialet består både av skriftliga (styrdokument) och muntliga källor (intervjuer). De granskade styrdokumenterna utgörs bland annat av befintliga mål och riktlinjer för tillgänglighetsarbetet.

Intervjuer

Handikappsekreterare – Socialnämnden/handikapprådet

Tillgänglighetsrådgivare – Lundafastigheter

Tillgänglighetsrådgivare, Stadsbyggnadskontoret

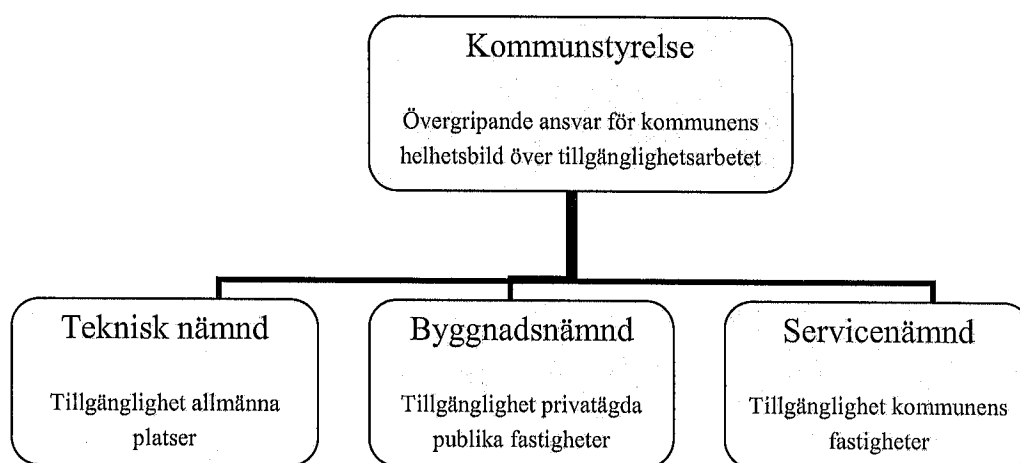
Ingenjör, Tekniska förvaltningen

Rapporten har varit föremål för sakgranskning.

3 Iakttagelser

3.1.1 Tillgänglighetsarbetets organisation i Lunds kommun

Kommunstyrelsen har ansvaret för att skapa en helhetsbild över kommunens tillgänglighetsarbete och ska årligen rapportera till kommunfullmäktige om hur den fysiska tillgängligheten ökat. Ansvaret för att åtgärda enkelt avhjälpbara hinder är fördelat mellan servicenämnden (ansvarar för kommunens egna eller inhyrda fastigheter), tekniska nämnden (allmänna platser) och byggnadsnämnden (ansvarar för privatägda publika lokaler).



Figur 1. Översiktligt organisationsschema över Lunds kommuns tillgänglighetsarbete

3.1.2 Hur arbetar servicenämnden, tekniska nämnden och byggnadsnämnden med att inventera samt åtgärda enkelt avhjälpna hinder?

Nämndernas arbetsförfarande vid tillgänglighetsarbetet är snarlika och kan delas in i momenten inventering, åtgärdande och uppföljning. Inventeringen utgår ifrån de stråk eller publika fastigheter som finns i Lunds olika stadsdelar. Vid inventeringen bedöms hindren och möjliga åtgärder för att undanröja dem. En åtgärd ska väljas utifrån de ekonomiska, praktiska och estetiska konsekvenser som den får. Ansvarig huvudman informeras sedermera om vad, hur och när det enkla avhjälpna hindret ska vara åtgärdat. När tidsfristen gått ut görs det en uppföljning på om hindret är åtgärdat.

Vid intervjutillfällena ombads intervjupersonerna att reflektera över hur de upplever att tillgänglighetsarbetet fortskridit sedan föregående granskning år 2007 och vilka eventuella hinder som finns för ett snabbt undanröjande av ett enkelt avhjälpna hinder. Samtliga intervjuade som var med vid förra granskningstillfället¹ uppger att tillgänglighetsarbetet i stort haft en positiv utveckling. Intervjuade representanter från tekniska förvaltningen och stadsbyggnadskontoret uppger emellertid att det finns vissa faktorer som fördröjer tillgänglighetsarbetet.

Enligt ingenjören på tekniska förvaltningen har det, på grund av hög arbetsbelastning hos entreprenörerna, tidvis varit svårt att hålla den takt i genomförandet som varit önskvärd. Vid sådana situationer gäller det enligt intervjuad att behålla dialogen med entreprenören och genom detta säkerställa att hindret åtgärdas så fort som möjligt.

Tillgänglighetsrådgivaren på stadsbyggnadskontoret uppger att det har förekommit tillfällen då privata fastighetsägare varit motvilliga att åtgärda enkelt avhjälpna hinder. Motvilligheten var mest påfallande i början av kommunens tillgänglighetsarbete och många av de privata fastighetsägarnas hållning kunde förklaras med att de var osäkra på vad ”enkelt avhjälpna hinder” innebar i konkreta åtgärder. Därför är stadsbyggnadskontoret numera noga med att ge fastighetsägaren åtgärdsförslag vid inventeringen och vara tydliga med att klargöra fastighetsägarens skyldigheter. Trots nämndens tydliga hållning uppstår det ibland motsättningar. I ett uppmärksammat fall, det första av sitt slag i Sverige, var när en fastighetsägare i Lund inte accepterade byggnadsnämndens beslut om att denne skulle installera dörröppningsautomatik i två av sina butiker. Fastighetsägaren överklagade byggnadsnämndens beslut till länsstyrelsen som avslag det. Ärendet hamnade sedermera hos länsrätten som i sin tur också avslag överklagan. Domen har således fått en prejudicerande betydelse för tillgänglighetsarbetet i Sverige.

¹ Av de intervjuade är det enbart ingenjören på tekniska nämnden som inte medverkade i granskningen från år 2007.

3.1.3 Kommentar

Utifrån intervju svaren kan det konstateras att tillgänglighetsarbetet i huvudsak fortskridit positivt. Det har dock identifierats ett antal hinder i tekniska nämndens och byggnadsnämndens tillgänglighetsarbete. Erfarenheter från andra granskade kommuners tillgänglighetsarbete visar att dessa hinder är relativt vanligt förekommande. Nämnderna bedöms utifrån förutsättningarna ha vidtagit rätt åtgärder för att på ett effektivt sätt åtgärda dessa hinder

3.1.4 Har servicenämnden, tekniska nämnden och byggnadsnämnden mål, kontroll och uppföljning av tillgänglighetsarbetets effektivitet?

Vare sig servicenämnden, tekniska nämnden eller byggnadsnämnden har upprättat uppföljningsbara mål som är kopplade till tillgänglighetsarbetet. Som tidigare påpekats styrs istället tillgänglighetsarbetet av de inventeringar som servicenämnden, tekniska nämnden och byggnadsnämnden gjort för sitt respektive ansvarsområden.

För att få en uppfattning av hur tillgänglighetsarbetet sett sig sedan förra granskningstillfället samt vilken kontroll och uppföljning som finns över tillgänglighetsarbetets effektivitet, ombads intervjuade att redogöra för hur långt de kommit och hur mycket som är kvar.

Stadsbyggnadskontoret uppgav år 2007 att de hade inventerat 800 av kommunens cirka 1 500 privatägda publika fastigheter. Per 2010-09-27 uppskattar tillgänglighetsrådgivaren att så gott som alla lokaler inventerats. Sammanlagt har 702 ärenden identifierats och av dessa har 167 kunnat avslutas. Under 2010 genomför stadsbyggnadskontoret uppföljning av icke avslutade ärenden. Vid uppföljningen besöks lokalerna och i de fall som tidigare påtalade åtgärdsförslag inte har utförts så upprättas en tjänsteskrivelse där byggnadsnämnden föreslås förelägga fastighetsägaren att utföra åtgärderna. Tjänsteskrivelsen skickas först till fastighetsägaren som får tillfälle att yttra sig över skrivelsen. Uppföljningen uppges hittills ha haft god effekt och de flesta fastighetsägarna meddelar att åtgärderna kommer att utföras omgående. Av de 212 ”utkast till tjänsteskrivelse” som skickats till fastighetsägare har 48 ärenden gått vidare till byggnadsnämnden (som har beslutat om föreläggande enligt tjänsteskrivelsen). Enligt tillgänglighetsrådgivaren är en rimlig bedömning att uppföljning kan ske av 10-15 ärenden per vecka (20-30 lokaler). För tillfället återstår 323 ärenden (702-167-212 = 323). Detta innebär att det krävs mellan 22 och 33 arbetsveckor för att följa upp alla pågående ärenden.

Utöver arbetet med att inventera de privatägda fastigheterna har också stadsbyggnadskontoret inventerat samtliga lekplatser i kommunen och gett tekniska nämnden förslag på lämpliga åtgärder.

Tekniska nämnden har uppskattningsvis inventerat och åtgärdat 80 procent av de allmänna platserna i Lund. Tillgänglighetsarbetet har planerats såtillvida att en central del i Lund och en kransort årligen ska åtgärdas. Vid senaste granskningen år 2007 var det Klostergården (se bild 2.) samt kransorten Dalby som åtgärdades. År 2008 åtgärdades Kobjer, Möllevången, Helgonagården och Galgevången samt kransorten Genarp. Medan det år 2009 åtgärdades Lilla Råby och Gastelyckan samt kransorten Södra Sandby. För tillfället pågår tillgänglighetsarbetet i östra delen av Lund och i kransorten Veberöd. Under 2011 är det planerat att norra Lund ska åtgärdas. I bilden nedan redogörs för hur tillgänglighetsarbetets utveckling sett sig i de centrala delarna mellan år 2003 och 2011 samt planeras år 2011.

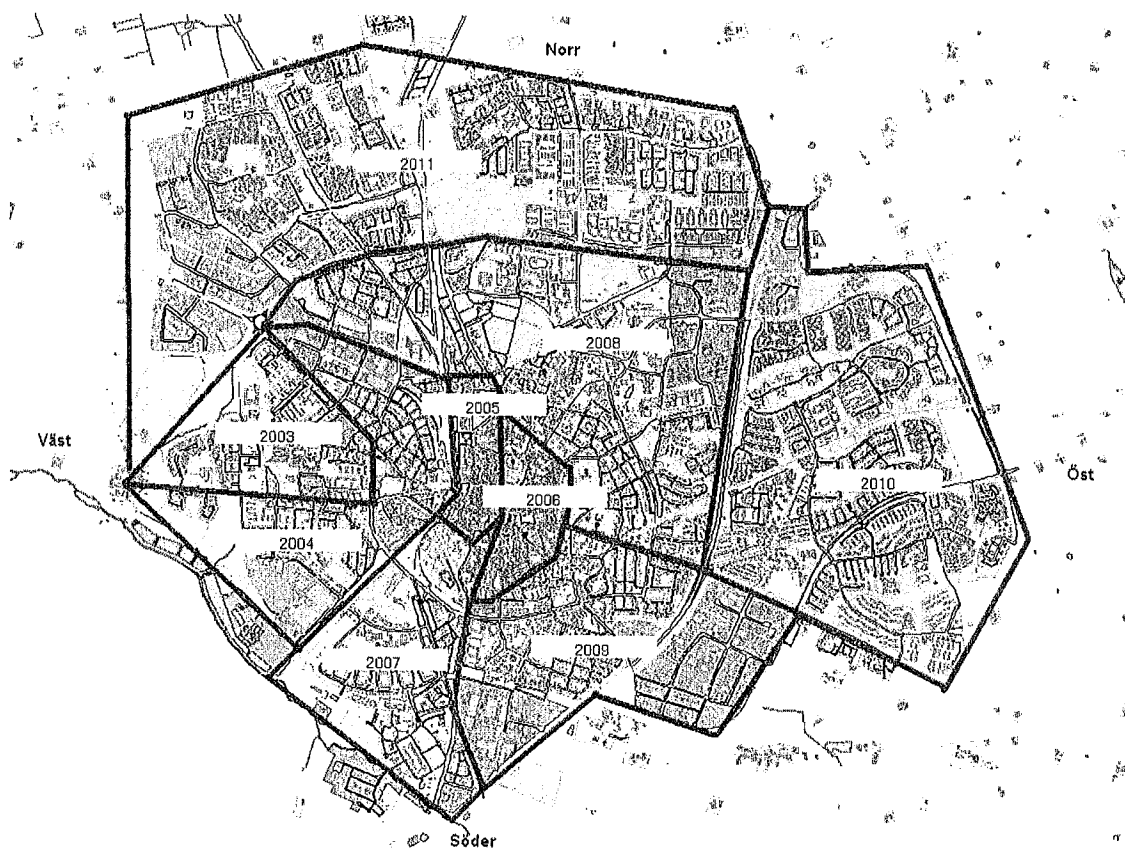


Bild 2. Översiktligt schema över tekniska nämndens utveckling och planering av tillgänglighetsarbetet i de centrala delarna av Lund mellan 2003 och 2011.²

² Se bilaga 2 för namnen på de åtgärdade och planerade områdena i Lund mellan 2003 och 2011.

Tillgänglighetsrådgivaren på serviceförvaltningen uppger att vid utgången av år 2007 hade servicenämnden inventerat 44 av kommunens 398 egna och inhyrda lokaler och påbörjat åtgärdandet av ett fåtal fastigheter. Motsvarande siffra för år 2010 är enligt tillgänglighetsrådgivaren 369.

3.1.5 Kommentar

Det kan fastställas att servicenämnden, tekniska nämnden och byggnadsnämnden har god kontroll på tillgänglighetsarbetet. Nämndernas styrning av tillgänglighetsarbetet hade dock kunnat stärkas genom uppföljningsbara mål. Ytterst handlar det om att nämnderna genom mål hade kunnat förtydliga hur respektive verksamhet ska uppfylla lagstiftningens krav. Vidare gör avsaknaden av mål att det är svårt att uttala sig om tillgänglighetsarbetets effektivitet.

3.1.6 Hur fungerar uppföljningen av handikapplanen?

Kommunstyrelsen ska, enligt *Handikapplan 2006-2010*, med hjälp av socialnämnden följa upp övriga nämnders tillgänglighetsarbete. Det praktiska arbetet med detta görs av en handikappsekreterare som både arbetar på socialförvaltningen och sitter med i kommunens handikappråd. Samtliga nämnder ska årligen (senast under januari månad) lämna en beskrivning av planerade och internbudgeterade åtgärder för tillgänglighetsarbetet till socialnämnden.

Revisionsrapporten från år 2007 visade att uppföljningen av Lunds kommuns *Handikapplan 2006-2010* inte fungerat tillfredsställande. Flera nämnder, däribland byggnadsnämnden, hade bland annat varit sena med att inkomma med sina redogörelser. Liknande uppföljningar skulle enligt planen utföras årligen. År 2008 följdes planen upp igen och samtliga nämnder inkom med redogörelser, dock var vissa sena. Men i samband med att kommunstyrelsen³ och kommunfullmäktige⁴ år 2009 beslutat om att revidera handikapplanen samt utarbeta en ny handlingsplan slutade nämnderna att skicka in sina rapporter till socialnämnden.

Under intervjuerna ställdes frågan om den gällande handikapplanen upplevs som ett styrande dokument för tillgänglighetsarbetet. Samtliga svarade att dokumentet inte var

³ Kommunstyrelsen, § 10 Uppföljning av handikapplan 2006-2010 med handlingsplan för 2007-2008, sammanträdesdag 2009-01-15.

⁴ Kommunfullmäktige, § 7 Uppföljning av handikapplan 2006-2010 med handlingsplan för 2007-2008, sammanträdesdag 2009-01-29.

det, utan de hade egna styrdokument för tillgänglighetsarbetet. Beträffande kommunövergripande styrdokument för tillgänglighetsarbetet så var Lund en av de kommuner som var med i vård- och omsorgsföretaget Humanas ”Tillgänglighetsbarometer 2010”, där Sveriges kommuners tillgänglighetsarbete rankades. Undersökningen inriktades primärt på hur kommuner arbetar med tillgänglighet på policynivå och hur god tillgängligheten är på ett övergripande plan inom olika delar inom kommunen. Rankingen ska ses som indikator för hur kommunen använder olika styrmedel och verktyg som står till buds för att göra samhället tillgängligt. Lund hamnade på plats 56 av 207 kommuner som svarade enkäten.

3.1.7 Kommentar

Handikapplanen har inte följts upp som planerat och beaktas för tillfället inte som ett styrande dokument. Det är av yttersta vikt att den kommande handikapplan följs upp och blir ett styrdokument för kommunens fortsatta tillgänglighetsarbete. Detta så att kommunfullmäktige och kommunstyrelsen ges förutsättningar att få en helhetsbild över tillgänglighetsarbetet.

3.1.8 Har det vidtagits några kompetenshöjande insatser gällande handikappområdet i kommunen?

År 2007 anordnade tillgänglighetsgruppen⁵ två utbildningstillfällen, en på våren och en på hösten som riktades sig mot politiker och tjänstemän. I föregående rapport uppmärksammades dock att kunskaperna och insikterna om handikappområdet fortfarande kunde förbättras hos såväl tjänstemän som politiker. Enligt vissa av de intervjuade inträffar det ibland att okunskap från politiker, tjänstemän och allmänheten förhindrar tillgänglighetsarbetets effektivitet. Därmed menar intervjuade att det är viktigt att kontinuerligt gå ut med information om vad tillgänglighetsarbetet verkligen innebär. Sedan förra rapporten har inga utbildningsinsatser av digniteten som dem från år 2007 satts in. En seminariedag, kallad ”Tänkte inte på det”, är emellertid planerad under hösten 2010. Seminariedagen kommer bland annat handla om bemötande och fördomar. Ett annat ämne på seminariet kommer vara ”frångänglighet” och är kopplat till räddningstjänsten. Den 18 november ska Lunds kommun också vara värd för ett tillgänglighetsnätverk där tjänstemän från kommuner runt om i Sverige kommer att diskutera tillgänglighetsfrågor.

3.1.9 Kommentar

Kunskap inom tillgänglighetsområdet kan fortfarande förbättras hos såväl politiker som tjänstemän i kommunen.

⁵ Tillgänglighetsgruppen består av representanter från tekniska förvaltningen, servicenämnden, stadsbyggnadskontoret, kommunkontoret, socialförvaltningen samt kultur- och fritidsförvaltningen.

3.1.10 Bedöms hindren vara avhjälpna under 2010?

Vid senaste granskningen var det enbart tjänstemannen på serviceförvaltningen som bedömde att de skulle klara den nationella målsättningen med att undanröja alla enkelt avhjälpna hinder innan utgången av år 2010. På frågan om tjänstemännen på serviceförvaltningen, stadsbyggnadskontoret och tekniska förvaltningen i dagsläget tror att de kommer klara den nationella målsättningen var svaren samma – de intervjuade på stadsbyggnadskontoret och tekniska nämnden uppger att de inte kommer att klara målet, medan tillgänglighetsrådgivaren på serviceförvaltningen fortfarande förväntar sig att de ska klara målet. Som en förklaring på varför tekniska nämnden och stadsbyggnadskontoret inte kommer att klara den nationella målsättning är att lagstiftningen i vissa avseenden är otydlig om vad som ska betraktas som ett enkelt avhjälpna hinder.

3.1.11 Kommentarer

Det kan fastslås att byggnadsnämndens och tekniska nämndens tillgänglighetsarbete kommer att fortsätta efter utgången av år 2010. Att tillgänglighetsarbetet inte kommer att vara helt åtgärdat på allmänna platser och i privatägda publika fastigheter är inget unikt för Lunds kommun. Erfarenheter från tidigare granskningar visar att flera kommuner inte kommer klara den nationella målsättningen.

4 Bilaga 1

4.1 Lagar, förordningar och direktiv för tillgänglighetsarbetet i Sverige

4.2 Förenta nationernas standardregler

Förenta nationernas generalförsamling antog 1993 internationella standardregler, (FN's standardregler) för att tillförsäkra människor med funktionsnedsättning delaktighet och jämlikhet. Tydliga, principiella, ståndpunkter avseende rättigheter, möjligheter och ansvar kan utläsas ur de 22 standardreglerna liksom konkreta förslag på hur hinder för personer med funktionsnedsättning kan undanröjas och därmed ett tillgängligare samhälle skapas.

4.3 Från patient till medborgare

”Från patient till medborgare – en nationell handlingsplan för handikappolitiken” (prop 1999/2000:79) är en proposition antagen av riksdagen i maj år 2000. Syftet med handlingsplanen är att det handikappolitiska arbetet tydligare inriktas på att ta bort de hinder som finns för funktionsnedsatta personers möjlighet till fullt deltagande i samhället. Den behandlar nödvändiga samhällsförändringar för att uppnå lika rätt till delaktighet, på samma villkor, oavsett funktionsnedsättning. De statliga myndigheterna gavs ett tydligt ansvar att vara föredöme i arbetet med ett mer tillgängligt samhälle. Enligt handlingsplanen bör statliga myndigheter vara tillgängliga för alla senast år 2005 samt kommuner, offentliga miljöer och allmänna transportmedel år 2010. De nationella målen i handlingsplanen är följande:

- ”en samhällsgemenskap med mångfald som grund,
- att samhället utformas så att människor med funktionshinder i alla åldrar blir fullt delaktiga i samhällslivet,
- jämlikhet i levnadsvillkor för flickor och pojkar, kvinnor och män med funktionshinder.”

Enligt handlingsplanen ska det handikappolitiska arbetet särskilt inriktas på:

- ”att identifiera och undanröja hinder för full delaktighet i samhället för människor med funktionshinder,
- att förebygga och bekämpa diskriminering mot personer med funktionshinder,
- att ge barn, ungdomar och vuxna med funktionshinder förutsättningar för självständighet och självbestämmande.”

Det finns ett särskilt avsnitt kring tillgängligheten i handlingsplanen. I den uttrycks att, i befintliga lokaler och på befintliga allmänna platser, dit allmänheten har tillträde, bör

enkelt åtgärdade hinder mot tillgängligheten och användbarheten för personer med nedsatt rörelse- eller orienteringsförmåga vara åtgärdade för utgången av år 2010. Boverket uppdrogs att prioritera tillgängligheten under de närmsta åren och i plan- och bygglagen förtydliga kraven på tillgänglighet.

4.4 Plan- och bygglagen (lag 1987:10)

Plan- och bygglagen utökades, genom lag 2001:146, med paragraf 21 a. Den har följande lydelse:

”I byggnader som innehåller lokaler dit allmänheten har tillträde och på allmänna platser skall enkelt avhjälpna hinder mot lokalernas och platsernas tillgänglighet och användbarhet för personer med nedsatt rörelse- eller orienteringsförmåga undanröjas i den utsträckning som följer av föreskrifter meddelade med stöd av denna lag.” För att vidare tolka denna lagtext har preciseringar gjorts i föreskrifter och allmänna råd.

4.5 Boverkets föreskrifter och allmänna råd⁶

Med stöd av plan- och byggförordningen (1987:383) har Boverket lämnat föreskrifter och allmänna råd om undanröjande av enkelt avhjälpna hinder till och i lokaler dit allmänheten har tillträde och på allmänna platser. Dessa trädde i kraft den första december 2003.

Med enkelt avhjälpna hinder avses sådana hinder som det kan anses rimligt att avhjälpa med hänsyn till nyttan av åtgärden och förutsättningarna på platsen. Nyttan av åtgärden bedöms i förhållande till mängden personer som kan förväntas få en ökad möjlighet att utnyttja lokalen eller den allmänna platsen. Förutsättningarna på platsen avgör om hindret är enkelt att avhjälpa. De ekonomiska konsekvenserna får inte bli orimliga för fastighetsägaren, lokalhållaren eller näringsidkaren. Ansvar för åtgärderna har fastighetsägaren. Åtgärderna ska vidtas omgående om det inte finns särskilda anledningar till senareläggning som exempelvis planerad och budgeterad renovering som påverkar det befintliga hindret. Åtgärdande ska dock ske senast före utgången av år 2010. Byggnadsnämnden är tillsynsmyndighet.

4.6 Förbättringsområden i föreskrifterna

Boverket har gjort en uppföljning av tillämpningen av sina föreskrifter avseende enkelt avhjälpna hinder. Flera brister i föreskrifterna konstaterades för vilka åtgärdas föreslås. Dessa brister stämmer väl överens med de problemområden vi stött på i tidigare granskade kommuner. Föreskrifterna har i skrivande stund inte förändrats med hänsyn till uppföljningens resultat. Följande förtydliganden föreslås

⁶ BFS 2003:19 HIN 1 Boverkets föreskrifter och allmänna råd om undanröjande av enkelt avhjälpna hinder till och i lokaler dit allmänheten har tillträde och på allmänna platser

- vad som avses med ”lokaler dit allmänheten har tillträde”,
- vem som är offentligrättsligt ansvarig för att enkelt avhjälpta hinder undanröjs,
- när ett enkelt avhjälpt hinder ska undanröjas,
- under vilka förutsättningar undanröjande kan senareläggas,
- vad som avses med bedömningsfaktorn ”nyttan” av att enkelt avhjälpta hinder undanröjs,
- hur bedömningsfaktorn ”de ekonomiska konsekvenserna” bör hanteras,
- lagstiftningens karaktär av löpande ”förvaltningslagstiftning”

4.6.1 Hinder som ska avlägsnas

Föreskrifterna anger att följande hinder ska avlägsnas i lokaler dit allmänheten har tillträde samt på allmänna platser:

Lokaler dit allmänheten har tillträde

- Fysiska hinder såsom mindre nivåskillnader, tunga dörrar och felaktigt placerade eller felaktigt utformade manöverdon
- Bristande kontrastmarkering och varningsmarkering
- Bristande skyltning och brister i ljudmiljön
- Bristande och bländande belysning
- Bristande balansstöd
- Brister i utformningen och placeringen av fast inredning

Platser dit allmänheten har tillträde

- Mindre nivåskillnader, ojämn markbeläggning, svårforcerade rännalar och trottoarkanter
- Bristande kontrastmarkering och varningsmarkering
- Bristande skyltning
- Bristande och bländande belysning
- Bristande balansstöd
- Bristande utformning på biluppställningsplatser för handikappfordon
- Brister i lekplatsers utformning eller utrustning

4.6.2 Tekniska nämndens tillgänglighetsarbets utveckling och planerande mellan 2003 och 2011.

2003: Väster

2004: Västra innerstaden/väster

2005: Innerstaden

2006: Östra Innerstaden

2007: klostergården

2008: Kobjer/Möllevången/Helgonagården/Galgevången

2009: Lilla råby/Gastelyckan

2010: Östra Lund

2011: Norra Lund

2010-10-20

Ellen Uotinen

Lena Salomon

Adrian Löfström

Namnförtydligande

Lena Salomon

Namnförtydligande