



2009-01-14

Socialnämnden

*För kännedom:*  
Kommunfullmäktige

## Granskning av socialnämndens arbete med hemlösa

På uppdrag av Lunds kommuns revisorer har Komrev inom Öhrlings PricewaterhouseCoopers genomfört en granskning av socialnämndens arbete med hemlösa, se bifogad bilaga.

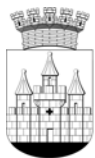
Olika former av socialt stöd är många gånger nödvändigt för att en person ska klara av sitt boende och detta blir därmed ett ansvar för socialtjänsten. Men hemlösheten är också i allra högsta grad en bostadspolitisk fråga. Den handlar om bostadsbyggande och om bostadsmarknadens sätt att fungera. Detta arbete förutsätter bred politisk enighet och inbegriper fler nämnder än socialnämnden.

Granskningen visar att socialnämndens arbete med hemlösa i stort sett är tillfredsställande. Utifrån den handlingsplan som nämnden tog beslut om i december 2007 har ett arbete påbörjats och intensifierats under året.

Under perioden 25-27 mars 2008 gjordes den hittills första kartläggningen i Lunds kommun om hemlöshetens omfattning. Kartläggningen omfattar 89 personer. Underlaget som slutredovisas omfattande 75 personer där man fått in mer uppgifter än bara namn och personnummer och därför kunde titta närmare på. Genomförandet av den beslutade kartläggningen av hemlösa, som gjordes i mars 2008, har gett nämnden en bra utgångspunkt för att kunna följa utvecklingen samt kunna utvärdera de insatser som görs.

Revisionen önskar framhålla följande bedömningar:

- Det är viktigt att nämnden tar ställning till hur det genom projektmedel förstärkta vräkningsförebyggande arbetet ska fortsätta efter projekttidens slut.
- Nämnden bör förtydliga att de metoder som tillämpas i arbetet med berörda personer vilar på forskning och beprövad erfarenhet.
- Nämnden bör prioritera arbetet med uppföljning och utvärdering av arbetet mot hemlöshet.
- Vi rekommenderar nämnden att säkerställa att de underlag som tas fram avseende kostnader redovisas på ett sätt som möjliggör jämförelser över tid.
- Nämnden bör överväga vad det skulle innebära att lägga det årliga kartlägningsarbetet på annan utförare än den egna förvaltningen.



LUND

## Kommunrevisionen

2009-01-14

- Vi rekommenderar nämnden att följa upp hur samarbetet med samverkansparter fortskrider samt finna en metod för att utvärdera den samverkan som sker.

Svar över vidtagna åtgärder önskas före mars månads utgång 2009.

FÖR LUNDS KOMMUNS REVISORER

Lars Larsson, ordförande

Öhrlings

---

PRICEWATERHOUSECOOPERS 

Revisionsrapport

Socialnämndens arbete med hemlösa

Lunds kommun

18 december 2008

Eva Lidmark, revisionskonsult

## Innehållsförteckning

SAMMANFATTNING.....	1
<b>1 INLEDNING.....</b>	<b>2</b>
1.1 BAKGRUND.....	2
1.2 REVISIONSFRÅGA OCH DELFRÅGOR.....	3
1.3 METOD OCH GENOMFÖRANDE.....	4
1.4 DEFINITION OCH AVGRÄNSNING.....	4
<b>2 GRANSKNINGSRESULTAT.....</b>	<b>4</b>
2.1 HUR SER PROBLEMET UT?.....	4
2.2 VILKA INSATSER GÖRS?.....	7
2.3 VILKA ÄR EFFEKTERNA AV GENOMFÖRDA INSATSER?.....	12
2.4 KOSTNADER.....	12
2.5 SAMARBETE MED ANDRA.....	13
2.6 HUR KAN ARBETE MED HEMLÖSA UTVECKLAS?.....	15
<b>3 REVISIONELL BEDÖMNING.....</b>	<b>16</b>

### Bilagor

- Bilaga 1 Slutredovisning kartläggning hemlöshet
- Bilaga 2 Plan för att motverka och minska hemlösheten i Lund
- Bilaga 3 Redovisning av bistånd i form av boende genom Lund socialförvaltning samt ärenden som remitterats till bostadsgruppen 2007.

## Sammanfattning

Hemlösheten har under de senaste åren blivit en nationell angelägenhet och hemlösa personer finns numera i 86 % av landets kommuner<sup>1</sup>. Det är många olika orsaker bakom hemlösheten och det krävs därför också olika lösningar på problemet. Kunskap om hemlöshetens omfattning och karaktär är en viktig förutsättning för att kunna utveckla effektiva åtgärder. Öhrlings PricewaterhouseCoopers AB har fått i uppdrag av revisorerna i Lunds kommun att genomföra en granskning av socialnämndens arbete med hemlösa.

Granskningen visar att socialnämndens arbete med hemlösa i stort sett är tillfredsställande. Olika former av socialt stöd är många gånger nödvändigt för att en person ska klara av sitt boende och detta blir därmed ett ansvar för socialtjänsten. Men hemlösheten är också i allra högsta grad en bostadspolitisk fråga. Den handlar om bostadsbyggande och om bostadsmarknadens sätt att fungera. Hemlöshetsfrågan rör också andra politikområden som arbetsmarknads-, utbildnings- och integrationspolitik. En bärande utgångspunkt i satsningarna mot hemlöshet och utestängning från bostadsmarknaden måste vara att se frågan i bred belysning, att försöka finna och åtgärda de systemfel som leder till att grupper inte släpps in på den ordinarie bostadsmarknaden. Detta arbete förutsätter bred politisk enighet och inbegriper fler nämnder än socialnämnden.

Utifrån den handlingsplan som nämnden tog beslut om i december 2007 har ett arbete påbörjats och intensifierats under året. Genomförandet av den beslutade kartläggningen av hemlösa, som gjordes i mars 2008, har gett nämnden en bra utgångspunkt för att kunna följa utvecklingen samt kunna utvärdera de insatser som görs. Kartläggningen, som utgick från Socialstyrelsens definition av situation 1; personer som är uteliggare eller hänvisade till akutboende och härbärge och situation 2; personer som saknar bostad och som inom kort (tre månader) kommer att skrivas ut från någon form av institution eller stödboende, omfattade 89 personer.

Genom samverkan med frivillighetsorganisationer, andra myndigheter m.fl. ges förutsättningar för erfarenhetsutbyte och lärande. Till allra största delen uttrycker sig samverkansparterna i positiva ordalag kring den samverkan man har med förvaltningen.

Vi vill framhålla följande bedömningar;

- Det är viktigt att nämnden tar ställning till hur det genom projektmedel förstärkta vräkningsförebyggande arbetet ska fortsätta efter projekttidens slut.
- Nämnden bör säkerställa att de metoder som tillämpas i arbetet med berörda personer vilar på forskning och beprövad erfarenhet.

---

<sup>1</sup> Socialstyrelsens lägesrapport 2007, Individ och familjeomsorg.

- Nämnden bör prioritera arbetet med uppföljning och utvärdering av arbetet mot hemlöshet.
- Vi rekommenderar nämnden att säkerställa att de underlag som tas fram avseende kostnader redovisas på ett sätt som möjliggör jämförelser över tid.
- Nämnden bör överväga vilka vinster det skulle medföra att lägga det årliga kartlägningsarbetet på annan utförare än den egna förvaltningen.
- Vi rekommenderar nämnden att följa upp hur samarbetet med samverkansparter fortskrider samt finna en metod för att utvärdera den samverkan som sker.

## 1 Inledning

### 1.1 Bakgrund

Hemlösheten har under de senaste åren blivit en nationell angelägenhet och hemlösa personer finns numera i 86 % av landets kommuner<sup>2</sup>. Det är många olika orsaker bakom hemlösheten och det krävs därför också olika lösningar på problemet. Kunskap om hemlöshetens omfattning och karaktär är en viktig förutsättning för att kunna utveckla effektiva åtgärder. Öhrlings PricewaterhouseCoopers har fått i uppdrag av revisorerna i Lunds kommun att granska socialnämndens arbete med hemlösa. Granskningen har genomförts av Eva Lidmark, revisionskonsult.

I februari 2007 beslutade regeringen om en strategi för att motverka hemlöshet och utestängning från bostadsmarknaden. Strategin omfattar perioden 2007-2010. Fyra mål har pekats ut;

- Alla ska vara garanterade tak över huvudet och erbjudas fortsatta samordnade insatser utifrån individuella behov.
- Antalet kvinnor respektive män som är intagna eller inskrivna på kriminalvårdsanstalt, behandlingsenhet, har stödboende eller vistas på hem för vård eller boende och inte har ordnad bostad inför utskrivning ska minska.
- Inträde på den ordinarie bostadsmarknaden ska underlättas för kvinnor respektive män som befinner sig i boendetrappor, träningslägenheter eller andra former av boenden som tillhandahålls av socialtjänsten eller andra aktörer.
- Antalet vräkningar ska minska och inga barn ska vräkas.

Socialstyrelsen är den myndighet som har fått regeringens uppdrag att samordna och koordinera ett fortsatt arbete mot hemlöshet samt motverka vräkning och hemlöshet bland barn i enlighet med regeringens strategi. Socialstyrelsen ska bl.a. ta fram en vägledning till stöd för kommunerna och andra aktörer i det vräkningsförebyggande arbetet.

---

<sup>2</sup> Socialstyrelsens lägesrapport 2007, Individ och familjeomsorg.

I december 2007 fattade socialnämnden i Lunds kommun beslut om att anta en handlingsplan för att förstärka arbetet mot hemlöshet och motverka utestängning från bostadsmarknaden. Två mål är formulerade i handlingsplanen; antalet hemlösa ska minska och antalet vräkningar ska minska.

Handlingsplanen föregicks av ett arbete i en arbetsgrupp med representanter från de frivilliga aktörerna i Lund, socialtjänsten, polis och bostadsföretag samt politiker. Beslut togs också om en kartläggning av antalet hemlösa.

## 1.2 Revisionsfråga och delfrågor

### 1.2.1 Revisionsfråga

Hur sker socialnämndens arbete för de hemlösa i Lunds kommun och för att motverka hemlöshet?

### 1.2.2 Delfrågor

**Hur ser problemet ut?** Vilka kunskaper har nämnden om gruppen? Hur stor omfattning av personer som är hemlösa, hur har omfattningen förändrats, hur länge är man hemlös osv? Hur ser bostadsplaneringen ut?

**Vilka insatser görs?** Vilka direkta insatser mot hemlöshet görs, vilka är de förebyggande insatserna och de uppsökande insatserna? Vilka är, ur ett juridiskt perspektiv, kommunens skyldigheter samt kommuninnevånarens rättigheter? Hur motiveras de insatser som görs? Villkoras rättigheten till ett boende? Förekommer andra insatser? Vilka typer av boende tillhandahålls?

**Vilka är effekterna av genomförda insatser?** Vilka mål med verksamheten har nämnden? Hur har insatserna/åtgärderna fallit ut? Vilka uppföljningar/utvärderingar av insatserna görs och vad rapporteras till nämnden?

**Kostnader?** Hur stora är kostnaderna för insatser och boende för hemlösa?

**Samarbete med andra?** Sker samarbete med andra myndigheter inom kommunen eller med andra aktörer, vilken typ av samarbete? Stadsmissionens stöd- och logiboende, hur ser ansvarsfördelning mellan kommunen och Stadsmissionen ut? Hur jobbar socialnämnden med fastighetsägare tiden efter den hemlösa har fått en lägenhet?

## 1.3 Metod och genomförande

Granskning har skett av relevant dokumentation. Intervjuer har genomförts med nämndens presidium, förvaltningschef, nyckelpersoner inom förvaltningen, med företrädare för LKF och Lundafastigheter, Stadsmissionens logi- och stödboende, Diakonicentralen i Lund och Hemlösas förening.

Rapporten är skickad till de intervjuade för sakgranskning.

## 1.4 Definition och avgränsning

Nämndens definition av hemlöshetsbegreppet är densamma som Socialstyrelsens definitioner. I den finns 4 situationer beskrivna, denna granskning har haft som ambition att utgå från dels situation 1; personer som är uteliggare eller hänvisade till akutboende och härbärke, dels situation 2; personer som saknar bostad och som inom kort (tre månader) kommer att skrivas ut från någon form av institution eller stödboende.

Granskningen avgränsas till att bedöma socialnämndens arbete med frågor som mer direkt rör hemlöshetsproblematiken. Avgränsningar innebär vissa svårigheter eftersom frågan är komplex och berör nämndens basarbete i sin helhet och också griper in i andra nämnders, myndigheters och organisationers arbete.

## 2 Granskningsresultat

### 2.1 Hur ser problemet ut?

Under perioden 25 – 27 mars 2008 gjordes den hittills första kartläggningen i Lunds kommun om hemlöshetens omfattning<sup>3</sup>. Kartläggningen avsåg hemlösa personer hemmahörande i Lunds kommun som omfattats av definitionen under mätperioden.

I enlighet med handlingsplanen har socialstyrelsens definition använts gällande de två första beskrivna situationerna. Socialstyrelsens definition av situation 1 och 2 lyder:

1. En person som är hänvisad till akutboende, härbärke, jourboende eller är uteliggare.
2. En person som är intagen eller inskriven på antingen kriminalvårdsanstalt, behandlingsenhet eller stödboende inom socialtjänst, landsting, privat vårdgivare, HVB-hem<sup>4</sup> eller SIS-institution<sup>5</sup> och planeras att skrivas ut inom tre månader efter

---

<sup>3</sup> Slutredovisning av kartläggningen av hemlösheten i Lund 2008, Dnr SO 2007/237 bilägs denna revisionsrapport.

<sup>4</sup> Hem för vård eller boende



mätperioden men inte har någon bostad ordnad inför utskrivningen eller utflyttningen.

I den aktuella kartläggningen undantogs personer som beviljats boende av socialtjänsten i stödbostad och stödboende med personalstöd (Lilla Algatan/Odlaren/Arkivgatan/55+boende). Kartläggningen planerades och genomfördes av en arbetsgrupp från förvaltningen. I kartläggningen inhämtades uppgifter från samtliga verksamhetsområden/avdelningar inom socialförvaltningen och även från Diakonicentralen i Lund, Hemlösas förening, Evangeliska Fosterlandsstiftelsen (EFS), Stadsmissionen i Malmö samt polisen.

Kartläggningen omfattade 89 personer. Underlaget som slutredovisades omfattade 75 personer där man fått in mer uppgifter än bara namn och personnummer och därför kunde titta närmare på. Av dessa personer var 22 kvinnor. Sammanlagt fem personer rapporterades under mätperioden in som uteliggare, samtliga män. Den huvudsakliga problematiken hos den större andelen, tre av fem personer, uppges vara missbruk- och/eller psykisk problematik.

I kartläggningen redovisades materialet i åldersgrupper avseende försörjning, aktuell boendelösning, orsak till hemlöshet samt huvudsaklig problematik. Hemlöshet beskriver inte en *person* utan den *situation* som en person befinner sig i för en kortare eller längre tid. Detta blir också tydligt i den aktuella kartläggningen. Hemlöshet är vidare ingen isolerad fråga, motsvarar inte en homogen grupp utan räkningen visar en spridd grupp. Företrädare för förvaltningen menar också att en bostad inte löser alla bekymmer. För vissa kan en lägenhet bli en del av belastningen. Hemlöshet är bara en del av en individs svårigheter, dålig ekonomi, psykisk sjukdom och/eller missbruk kan vara andra delar.

Under intervjuerna framkom synpunkter på att det är bra med den här typen av kartläggningar men ett observandum att man bara får en bild av omfattning för de dagar då räkningen pågår. Diakonicentralen menar att omfattningen, sett över hela året, är mycket större. De menar att rörligheten i systemet är stor, att människor åker in och ut i olika boendalternativ. Hemlösas förening menar att kartläggningen bör omfatta inte bara personer i situation 1 och 2 utan också personer i situation 3 (personer med osäker boendesituation, vistelse på behandlingshem/motsvarande utan planerad utskrivning inom 3 månader) och 4 (kontraktslöst boende hos släkt eller vänner eller med andrahandskontrakt för kortare tid än 3 månader).

Nämnden själv anger att orsakerna till hemlöshet, som tydliggjordes i och med kartläggningen, gav en mer mångfacetterad bild än väntat. Företrädare för Hemlösas

---

<sup>5</sup> Statens institutionsstyrelse är en statlig myndighet med uppdrag att vårda ungdomar i åldern 12-21 år av sociala skäl samt vuxna missbrukare.

förening menar att ett problem är att nämnden inte känner till problemen från de hemlösa sida. Representanter för Diakoncentralen uppfattar att det skett en stor förändring i gruppen hemlösa de senaste 5 åren. Det finns idag fler tunga missbrukare och omfattande kriminalitet följer i missbrukets spår. I och med att Lund har subutex- och metadonbehandling kommer många missbrukare hit från andra kommuner. Diakoncentralen uppfattar också att alltför många individer med boendeproblematik har en psykisk sjukdom/ohälsa.

Det framkommer också synpunkter på det behövs mer kunskap hos nämnd och förvaltning om den komplexa missbruksproblematiken. En uppfattning som framförs är att arbetet med missbrukare bör förbättras, både i form av ökade resurser samt genom förbättrad samverkan med sjukvårdshuvudmannen, Region Skåne.

Då ingen kartläggning tidigare är gjord går det inte att dra några slutsatser om huruvida omfattningen har förändrats. Ett par intervjupersoner uttrycker att antalet personer var större än väntat. Farhågor för att gruppen hemlösa kommer att öka uttrycks också. Kartläggningen resulterade i att nämnden fattade beslut om följande åtgärder för det fortsatta arbetet med hemlöshetsfrågor. För varje åtgärd finns ansvar angivet i nämndens beslutsunderlag.

- Årlig kartläggning av hemlösheten i Lund skall ske 1 oktober varje år.
- Fortsatt samverkan med frivillighetsorganisationer och samarbetspartners.
- Framtagande av underlag till intern och extern resurskatalog för hemlöshetsproblematiken som även ska omfatta aktuell forskning och information gällande arbete med målgruppen.
- Fortsatt arbete med gruppen kvinnor med missbruk eller psykisk problematik som står utan boende.
- Fortsatt arbete med gruppen kvinnor som står utan boende men som inte har annan problematik.
- Vidare utveckling av rutiner för arbete med personer som är inskrivna på institution/hem för vård av boende/sjukvård eller inom kriminalvården och som planeras skrivas ut inom tre månader och stod utan boendelösning inför utskrivningen.
- Planer rörande boende, stöd och service skall följa aktuella behov. Vid framtagande av planer och vid yttrande till kommunfullmäktige skall därför kartläggning av hemlöshet och fortsatt arbete med målgruppen beaktas.

- Det fortsatta arbetet med handlingsplanen ska redovisas för socialnämnden två gånger per år.

Tekniska kontoret och byggnadsnämnden serverar kommunledningen med underlag till bostadsplanering. Idag är socialförvaltningen remissinstans i bostadsplaneringsfrågor. Behov av att i större utsträckning kunna påverka denna fråga uttrycks i intervjuer. Nybyggda lägenheter är dyra och passar därmed inte målgruppen men samtidigt frigör nybyggen lägenheter i äldre fastigheter. Nämnd och förvaltning uttrycker att det finns ett stort engagemang hos samarbetsparterna LKF<sup>6</sup> och Lundafastigheter. Återkommande möten äger rum med Lundafastigheter kring behov av trapphusboende, kollektiva boende mm. Samarbete kommer att inledas med privata fastighetsägare genom Fastighetsägarföreningen Syd. Kommunens boendesamordnare ansvarar för dessa kontakter. Förvaltningen har också kontakt med lokalsamordnaren på kommunkontoret.

## 2.2 Vilka insatser görs?

Förvaltningslagen<sup>7</sup> är vägledande för alla myndigheters verksamhet. Socialtjänstlagen<sup>8</sup>, som är en ramlag<sup>9</sup>, är vägledande för kommunens skyldigheter. Alla insatser enligt socialtjänstlagen är individanpassade och kan överklagas.

Det finns ingen lagstadgad generell rätt till bostad i den meningen att den enskilde kan ansöka om bistånd till att få en bostad. För vissa grupper t.ex. äldre och funktionshindrade finns dock bestämmelser i socialtjänstlagen som ger dessa en rätt till särskilt anpassad bostad (5 kap. 5 och 7 §§ SoL). Däremot har den som inte själv kan tillgodose sina behov eller kan få dem tillgodosedda på annat sätt, rätt till försörjningsstöd för skäligen kostnader för boende (4 kap. 1 och 3 §§ SoL)<sup>10</sup>. Socialtjänsten har dock givetvis ett ansvar att på olika sätt bistå en enskild som saknar bostad. Enligt 2 kap. 2 § SoL har kommunen det yttersta ansvaret för att de som vistas i kommunen får det stöd och den hjälp som de

---

<sup>6</sup> Lunds Kommuns Fastighets AB

<sup>7</sup> 1986:223

<sup>8</sup> 2001:453

<sup>9</sup> Med en ramlag avses att detaljregleringar undviks i så stor utsträckning som möjligt samt att verksamheten styrs genom mål och delmål som anges i lagen. Mot bakgrund av konstruktionen finns ett tolkningsutrymme för de kommuner och domstolar som tillämpar lagstiftningen. Socialtjänstlagen är i huvudsak en målinriktad ramlag.

<sup>10</sup> [http://www.socialstyrelsen.se/Amnesord/socialt\\_arbete/Etik\\_inom\\_soc/Boendesituation.htm](http://www.socialstyrelsen.se/Amnesord/socialt_arbete/Etik_inom_soc/Boendesituation.htm)

behöver. Socialnämnden skall i sin verksamhet främja den enskildes rätt till arbete, bostad och utbildning (3 kap. 2 § SoL). I rättspraxis har rätt till bistånd genom tillhandahållande av bostad som uppfyller kraven på skälig levnadsnivå, ansetts föreligga när den enskilde är helt bostadslös och har speciella svårigheter att på egen hand skaffa bostad<sup>11</sup>.

De direkta insatser som vidtas utgår från individens behov. Det kan t.ex. handla om ekonomiskt bistånd, plats på behandlingshem vid missbruk, hushållsekonomisk rådgivning, insatser från specialteamet (arbetar med individer med psykisk sjukdom/ohälsa) och/eller hjälp med tillfälligt logi. Om Stadsmissionens logi- och stödboende inte är ett lämpligt alternativ finns andra tillfälliga lösningar som t ex vandrarhem, hotell eller någon av de jourlägenheter som förvaltningen förfogar över. Ett annat exempel på direkta insatser är att socialnämnden kan gå in och avskrivna hyresskulder.

Exempel på förebyggande insatser kan vara att information kommer in från en fastighetsägare om att det finns problem med störningar, utebliven hyra eller liknande. Kontakt med hyresgästen tas och ett möte kring de problem som finns föreslås individen. En sådan kontakt kan leda till beslut om ekonomiskt bistånd, sjukvårdsinsatser<sup>12</sup>, och/eller missbruksbehandling. Även specialteamet arbetar förebyggande med individer med psykisk sjukdom/ohälsa. I vissa fall omvandlas ett förstahandskontrakt till en stödbostad under en period. I en stödbostad accepterar individen kontakt med förvaltningen. Det innebär att förvaltningen tar över förstahandskontraktet och att individen hyr av förvaltningen. När allt fungerar tillfredsställande kan förstahandskontraktet återgå till individen. Nämnden kan också utfärda hyresgarantier dvs. individen har förstahandskontraktet men nämnden garanterar hyran.

Via projektmedel har det vräkningsförebyggande arbetet förstärkts med en heltidstjänst under en tvåårsperiod (fr.o.m. maj 2008). Projektmedel till denna tjänst söktes utifrån ett behov att Lund behöver komplettera/förstärka det förebyggande och uppsökande för gruppen hemlösa ensamstående med psykosocial/missbruks/drogproblematik och samordna insatserna. Inriktningen för tjänsten kommer att vara att, i samarbete med socialförvaltningens nuvarande handläggare i Kvarbo-verksamheten<sup>13</sup>, arbeta förebyggande och uppsökande mot den beskrivna gruppen.

---

<sup>11</sup> [http://www.socialstyrelsen.se/Amnesord/socialt\\_arbete/Etik\\_inom\\_soc/Boendesituation.htm](http://www.socialstyrelsen.se/Amnesord/socialt_arbete/Etik_inom_soc/Boendesituation.htm)

<sup>12</sup> Socialförvaltningen tillhandahåller inga sjukvårdsinsatser utan kan endast slussa vidare till dessa.

<sup>13</sup> Kvarbo är samverkan mellan socialförvaltningen och hyresvärdar i Lund och vänder sig till hyresgäster som har problem att betala hyran. Verksamhetens syfte är att tillsammans med den boende nå lösningar på

Förvaltningens utgångspunkt för alla insatser är att ta ett helhetsgrepp om individens behov, hemlöshet är sällan ett isolerat problem. Individens behov ligger till grund för den individuella handlingsplanen. Denna upprättas i diskussion med individen. Stödjande insatser förekommer i princip alltid, uppger företrädare för förvaltningen. Alla insatser är behovsrelaterade, boendet är sällan den enda insatsen. För individer med missbruksproblem och/eller psykisk sjukdom/ohälsa förekommer även insatser från sjukvården. Utbudet av insatser är beroende av individens behov och en heltäckande redovisning kan därför inte ske inom ramen för denna granskning.

Ett annat problem som framkommer i intervjuerna är att resurserna för avgiftning är för små. I Lund finns öppenvårdsavgiftning för narkotikamissbrukare, för alkoholmissbrukare finns det även slutenvårdsavgiftning. I Malmö finns det slutenvårdsavgiftning för narkotikamissbrukare med där prioriteras malmöbor framför andra. Det uttrycks förhoppningar om vad de nationella riktlinjerna för missbruksvård<sup>14</sup> som presenterades 2007 kan innebära för målgruppen missbrukare. Företrädare för förvaltningen anger att kommunen kommer att ansöka om att få bli pilotkommun i SIKTA - Skånes implementering av Socialstyrelsens nationella riktlinjer för missbruks- och beroendevård, ett samverkansprojekt mellan Kommunförbundet Skåne och Region Skåne.

Förvaltningen uppger att det inte finns några generella villkor för de olika boendalternativen. På Stadsmissionens logi- och stödboende accepteras inte missbruk på plats. I en stödbostad kan fastighetsägarens ha önskemål som man försöker anpassa sig till. Vid hyresgaranti är det ett direkt villkor från fastighetsägaren att nämnden går in och betalar hyran. Utöver detta gäller regler enligt hyreslagstiftningen.

I intervjuer med andra än förvaltning och nämnd framkommer bl.a. uppfattningen att förvaltningen, i de individuella handlingsplanerna, måste förhålla sig till förekomsten av återfall hos missbrukare. Enligt dessa företrädare måste återfall accepteras och man måste förhålla sig till dessa för att kunna ha en strategi när de infaller. Man uppfattar att kraven

---

betalningsproblemen och trygga ett fortsatt boende. Kvarbo ger stöd och hjälp till den boende, så att framtida hyror betalas i tid. Kvarbo hjälper till att se över betalningsmöjligheter och göra upp en personlig budget för hyresgästen. Kvarbo samverkar med fastighetsägare, hyresvärdar och kronofogdemyndigheten. Genom sitt arbete försöker man förebygga hyresskulder, uppsägning av kontrakt och vräkningar.

<sup>14</sup> Socialstyrelsen har utgått från den forskning som finns kring olika behandlingsmetoder. De nationella riktlinjerna innehåller också Socialstyrelsens bedömning av vad som krävs för att leva upp till rekommendationerna. Det handlar om ekonomi, organisation och kompetensutveckling.

från förvaltningen vid en återfallssituation är orimligt hårda. En uppfattning som uttrycks som eventuell orsak till att strategi vid återfall inte finns med i de individuella handlingsplanerna är tidsbrist och att socialsekreterarnas arbetssituation präglas av att nya, akuta ärenden tränger undan de pågående. Företrädarna för denna uppfattning hänvisar bl.a. till Mats Fridell<sup>15</sup> vid Lunds universitet som vetenskapligt har visat att 8-9 återfall är förväntat vid missbruk. Han har också i sin forskning visat att ju hårdare press en person utsätts för, desto lättare är det att personen återgår till missbruk. I intervjuerna uttrycks en rekommendation att nämnd och förvaltning ska bygga sitt arbete på denna typ av forskning och vetenskap. Förvaltningen å sin sida anger att återfall accepteras i de olika boendeformerna och att man arbetar med olika strategier kring detta. Vidare anges att individen inte förlorar sitt kontrakt på grund av återfall om man upprättar en planering för att återfå nykterhet/drogfrihet. Inte heller ett återfall som inte upptäcks förrän i efterhand är skäl för uppsägning. Rutiner som tydliggör detta har tagits fram under hösten, enligt företrädare för förvaltningen.

En individuell bedömning görs alltid när en person kommer till socialtjänsten och står utan bostad. För personer i situation 1 är, i de flesta fallen, alternativen Stadsmissionens logi- och stödboende, vandrarhem, hotell eller jourlägenhet. Logiboendet är till för hemlösa missbrukare som är skrivna i Lunds kommun. I mån av plats kan en övernattning beviljas av Stadsmissionen. Annars är det biståndsbeslut som krävs. Meningen är att en plats på logiboendet ska vara ytterst tillfällig men i verkligheten blir vistelserna månadslånga, individen kommer inte vidare till andra boendalternativ. Många missbrukare som finns på logiboendet har också en psykiatrisk problematik.

De tänkbara orsaker som framkommer i intervjuerna till varför individerna blir kvar på logiboendet är följande;

- Det finns en kombination av missbruk och psykisk sjukdom (samsjuklighet) som ibland är diagnostiserad och hjälp vid samsjuklighet finns inte att få. Ibland är personen inte utredd, då finns ingen framkomlig väg i väntan på utredning.
- Vissa vill ha hjälp med behandling men det kan vara svårt med nytt beslut från nämnden då individen i vissa fall redan har varit på ett antal behandlingar.
- Individen är inte överens med myndigheterna om vilka åtgärder som ska vidtas.

---

<sup>15</sup> leg psykoterapeut, docent, universitetslektor, Institutionen för psykologi vid Lunds universitet

- Det finns många aktörer involverade runt en individ, Försäkringskassa, socialsekreterare, ekonomiskt bistånd, m.fl. som ibland innebär tröghet i samordning av insatser.
- Missbrukarna uppger att de inte är intresserade/motiverade.

Vid intervjuerna framkommer åsikten att logi- och stödboende är en propp i bemärkelsen att människor inte kommer vidare till de andra boendalternativen. Denna situation beror på att efterfrågan på boendalternativ är större än tillgången och särskilt akut anses det vara för kvinnorna. Detta är något som företrädare för förvaltningen är medvetna om och denna fråga diskuteras på de återkommande möten som Stadsmissionen har med förvaltningens företrädare. Även i stödboendet finns svårigheter för individer att komma vidare. I Stadsmissionens stödboende ska man vara drogfri, alternativt ska det finnas en plan för behandling. En uppfattning som det ges uttryck för, är att det i praktiken inte är någon skillnad på dem som bor i logiboendet mot dem som bor i stödboendet. Förutom förvaltningens egna jourlägenheter disponerar förvaltningen tre jourlägenheter som Diakonicentralen förvaltar. Det finns också ett krisboende för kvinnor.

För personer i situation 2, finns boende med personalstöd (kollektivt eller eget boende). Arkivgatan är ett permanent kollektivboende för fyra personer. Det stödjande arbetet sker såväl individuellt som i grupp vid regelbundna husmöten. Målet är att hyresgästerna så småningom ska bli självständiga i sitt boende. Arkivgatan ingår i L:a Algatans verksamhet. Boendet är ett bistånd och aktualiseras genom remiss av socialsekreterare till bostadsgruppen. L:a Algatan är ett genomgångsboende med 13 lägenheter för missbrukare som är inne i någon form behandlingsprogram. Drogfrihet gäller, med undantag för de boende som har ordinerade mediciner eller är inne i metadon/subutexprogrammet. Boendet är ett bistånd och aktualiseras genom remiss av socialsekreterare. Odlaren är ett boende som omfattar 6 lägenheter. Det finns en gemensam personalgrupp som arbetar på L:a Algatan, Arkivgatan och Odlaren. Personalen finns tillgängliga större delen av dagen för att ge de boende hjälp och stöd i målsättningen att leva ett missbruksfritt liv samt att klara ett eget boende.

Stadsmissionen har ett +55 boende för män. Det finns i dagsläget inget boende för enbart kvinnor men nämnden tog i september beslut på att ge socialförvaltningen i uppdrag att utreda hur och när ett sådant boende kan ställas i ordning. I förslaget ligger också att brukarna själva ska vara med i skapandet av ett sådant boende.

Under intervjuerna med Hemlösas förening, Diakonicentralen och Stadsmissionen framkommer kritik mot det som dessa uppfattar som en boendetrappa. D.v.s. att de olika boendalternativ som erbjuds individen följer en bestämd kvalificering – och diskvalificering. Man uttrycker exempel på boendetrappan är statisk och att individens behov inte alla gånger beaktas i tillräcklig utsträckning.

Vad gäller den totala fördelningen av bostäder under 2007 hänvisas till bilaga ”Redovisning av bostäder i form av boende genom Lunds socialförvaltning samt ärenden som remitterats till bostadsgruppen 2007”. Den redovisningen innehåller ej avgränsning till individer enbart i situation 1 och 2.

## 2.3 Vilka är effekterna av genomförda insatser?

Nämndens mål framkommer i handlingsplanen. Dessa är dels att antalet hemlösa i Lund ska minska, dels att antalet vräkningar ska minska. De strategier som är beslutade, och där flertalet är genomförda, är följande;

- årlig kartläggning av antalet hemlösa i Lund ska genomföras
- en samordningsfunktion inrättas
- regelbundna träffar mellan polis och socialtjänst återupptas
- regelbundna träffar med frivilligorganisationer återupptas
- uppsökande verksamhet ska ske från socialtjänsten
- förstärkt arbete med Kvarbo
- uppföljning och utvärdering av arbetet med att minska hemlösheten och motverka utestängning från bostadsmarknaden ska ske

Idag görs uppföljning av utnyttjandet av Stadsmissionens platser. Statistik på återlämnade kontrakt finns. Kvarbo lämnar rapporter årligen till nämnden. Individärenden följs upp avseende måluppfyllelse. Individerna skattar också de insatser som gjorts. Nämnden uppger att handlingsplanen ska följas upp 2 gånger/år. Nämnden har också planer på annan typ av brukarinflytande annat än den som sker via olika organisationer. Nämnden välkomnar de nationella riktlinjerna för missbruksvård. Uppföljning/utvärdering av verksamheterna på Odlare, Algatan och Arkivgatan har begärts av nämnden. Nämnden har uttryckt önskemål om att utvärdering ska ske dels med hjälp av de frivilligorganisationer som arbetar med frågan idag, dels med akademisk hjälp så att utvärderingen en av boendeformer görs på vetenskaplig grund.

## 2.4 Kostnader

Förvaltningen har lämnat ett underlag som är beräknat på insatser för personer som återfinns i situation 1. Kostnader för 2008 är redovisade i följande poster;



Stadsmissionen logi- och stödboende	9,3 miljoner kronor
Socialrådgivare (insatsenheten)	0,4 miljoner kronor
Hyreskostnader/skulder (insatsenheten)	0,5 miljoner kronor
Hotellboende (ekonomiskt bistånd)	0,7 miljoner kronor
Socialsekreterare (ekonomiskt bistånd)	0,4 miljoner kronor
Socialrådgivare (boendeenheten)	0,8 miljoner kronor
<b>SUMMA</b>	<b>12,1 miljoner kronor</b>

## 2.5 Samarbete med andra

En samordningsfunktion skapades i förvaltningen i början av 2008 med uppdrag att bl.a. regelbundet samla de aktörer som möter och arbetar med hemlöshetsproblematiken. Syftet med denna samordningsfunktion är samordning av socialförvaltningens arbete med hemlöshetsproblematiken i Lund.

I handlingsplanen formuleras att samverkan underlättas av att mål med samverkan finns, att det finns mandat och tydlig ledning samt att parternas olika roller klargörs. En samsyn som innebär att parterna har en gemensam uppfattning om vad man vill uppnå med samverkan är nödvändigt. Identifierade samarbetspartners är Diakonicentralen, Hemlösas förening, polisen, LKF, servicenämnden och Evangeliska Fosterlandsstiftelsen. Enligt handlingsplanen bör nämnden vara representerad vid dessa sammankomster. Enligt Hemlösas förening har ingen representant för socialnämnden deltagit vid något möte.

En av kommunens samverkansparter är Hemlösas förening. Hemlösas förening startades för 6 år sedan och styrelsen består idag till hälften av personer utan bostadsproblematik, till hälften av personer som är hemlösa eller tidigare hemlösa. Hemlösas förening uttrycker i många delar kritik mot det arbete som görs för hemlösa i kommunen. Man är dock positiv till att nämndens ledamöter kommer till de möten som föreningen arrangerar.

En annan av kommunens samverkansparter är Diakonicentralen som driver sin verksamhet sedan 40 år tillbaka. Representanter för Diakonicentralen anser att samverkan med förvaltningen och boendeenheten fungerar mycket bra. Mellan förvaltningen och diakonin finns en ömsesidig respekt vilket gör att man är likvärdiga parter. Diakonin har ett unikt utrymme att verka i och ser sig som ett komplement till förvaltningen. Erfarenheten pekar på att det bästa resultatet uppnås när förvaltningen och diakonin samverkar kring en individ. En konstruktion som diakonin önskar som permanent lösning, är att förvaltningen har en socialsekreterare placerad på heltid på Diakonicentralen, ett arrangemang som ger smidigare samverkan, menar företrädarna. I dagsläget finns denna lösning som finansieras av diakonin. Diakonin har dock inte medel att permanenta denna lösning.

Även företrädare för Stadsmissionen menar att samverkan med förvaltningen fungerar bra. Stadsmissionen skulle vilja utvidga samverkan med andra boendeenheter samt med andra myndigheter då det finns många aktörer runt varje individ.

Inom kommunen sker också viss samverkan med serviceförvaltningen och i viss mån med vård och omsorg avseende vissa individer, uppger förvaltningen. Vad gäller fastighetsägarna sker sedan tidigare samverkan med LKF, Lundafastigheter, Akelius och HSB. Ett samarbete med privata fastighetsägare genom Fastighetsägaren Syd, kommer att etableras under hösten 2008.

Ett samverkansavtal från 1994 reglerar överenskommelsen mellan LKF och socialförvaltningen och är det avtal som ligger till grund för samarbetet mellan parterna. Möten sker 1g/månad mellan företrädare för LKF och förvaltningen. Det finns dessutom ett samverkansavtal (2008) mellan socialförvaltningen och LKF kring arbetet med att förhindra vräkningar och utestängning från bostadsmarknaden. Samverkansavtalet har tillkommit utifrån den 2-åriga projektanställningen för vräkningsförebyggande arbete som tidigare omnämnts. De åtaganden som regleras i samverkansavtalet är för socialförvaltningens del att de ansvarar för kontakter med den egna förvaltningen, psykiatrin och kronofogdemyndigheten (med flera) i syfte att åstadkomma lösningar i det enskilda fallet. LKF å sin sida ansvarar för att tidigt uppmärksamma socialförvaltningen på bristande hyresinbetalningar och/eller annan misskötsamhet. Representant för LKF uppger att samarbetet med förvaltningen fungerar alldeles utmärkt, relationerna underlättas av att det inte är så stor personalomsättning på dessa funktioner på socialförvaltningen. LKF uppger att det goda samarbetet också är ett resultat att parterna har respekt för varandras roller. Vad gäller det vräkningsförebyggande arbetet har man sedan tidigare ett etablerat samarbete med Kvarbo och har nu också etablerat ett samarbete med den socialekreterare som innehar den 2-åriga projektanställningen. Obetalda hyror är den största grunden för uppsägning uppger LKF. LKF välkomnar det utökade samarbetet med privata fastighetsägare. En breddad samverkan med fler fastighetsägare ger ett vidgat bestånd vilket leder till ökad kreativitet i lösningarna är en ståndpunkt som LKF lyfter fram.

Lundafastigheter ansvarar för anskaffning och förvaltning av social- samt vård- och omsorgsförvaltningens särskilda boenden. Till skillnad från LKF har Lundafastigheter endast ut till människor med särskilda behov. Samverkan med socialförvaltningen fungerar, enligt den intervjuade, mycket bra. När socialförvaltningen står för förstahandskontraktet, hålls kvartalsvisa möten där man bl.a. diskuterar övertag av kontrakt. Det finns hela tiden en dialog där fastighetsägaren förmedlar om det finns någonting som inte verkar fungera. Individen deltar alltid i uppföljande möten. Förvaltningens boendesamordnare har regelbundna möten med fastighetsägarna, en bra relation med fastighetsägaren är mycket viktigt uppger kommunens boendesamordnare.

Sedan den 1 januari 2008 driver Stadsmissionen logi- och stödboende (tidigare härbärgat Piletorp). Ansvarsfördelningen mellan kommunen och Stadsmissionen som driver logi- och stödboende är reglerat i avtal. En samrådsgrupp träffas 1 g/månad, i övrigt sker löpande kontakter.

## 2.6 Hur kan arbete med hemlösa utvecklas?

*Nämnd/förvaltning ser följande utvecklingsområden;*

- Boende för enbart kvinnor, deras skydd måste stärkas.
- Det är viktigt med reell brukarmedverkan. Det finns en ovana i förvaltningen att lämna ifrån sig makt och en ovana för brukarna att bli lyssnade på.
- Bredda samarbetet med Hemlösas förening, Diakonicentralen m.fl. Detta är viktigt då dessa träffar ibland individerna tidigare än förvaltningen får kännedom om dem.
- Satsa ännu mer på förebyggande arbete. Socialtjänsten måste jobba mer enligt beprövad erfarenhet, vad ger verkan?
- KS och KF måste lägga mer tyngd vid bostadsfrågorna.
- Åstadkomma ett kommunövergripande ställningstagande med samtliga berörda nämnder, andra myndigheter m.fl.
- Satsa resurser för sysselsättning för dessa individer.
- Boende för de svårast psykiskt sjuka

*Samverkansparter ser dessa utvecklingsområden;*

- Fokusera mer på missbruksproblemet, det är det som till stor del orsakar hemlösheten. Isolera inte hemlöshetsfråga i projektet, hemlösheten är bara symtomet.
- Förvaltningen måste jobba efter vetenskapliga rön och resultat.
- Satsa ännu mer resurser på det preventiva arbetet.
- Särskild boendeform för enbart kvinnor.

- Ta ett gemensamt grepp med Region Skåne om missbruksbehandling (särskilt de med samsjuklighet).
- Ta gemensamt grepp med Region Skåne på frågan ”hur betraktar vi missbruk”. Missbruk är definierat som en sjukdom, ändå ska kommunen handskas med denna grupp.
- Lyssna på de hemlösa.
- Lägg ännu mer resurser på det vråkningsförebyggande arbetet.
- Se till att missbrukare får vård.

### 3 Revisionell bedömning

I december 2007 tog socialnämnden beslut om en handlingsplan för att förstärka arbetet mot hemlöshet och motverka utestängning från bostadsmarknaden. Beslut togs också om en kartläggning av antalet hemlösa. Genom denna kartläggning har nämnden skaffat sig en utgångspunkt för att kunna följa utvecklingen och utvärdera de insatser som görs. Granskningen visar att socialnämndens arbete med hemlösa i stort sett är tillfredsställande. Många gånger kan olika former av socialt stöd vara nödvändigt för att en person ska klara av sitt boende och detta blir därmed ett ansvar för socialtjänsten. Men hemlösheten är också i allra högsta grad en bostadspolitisk fråga. Den handlar om bostadsbyggande och om bostadsmarknadens sätt att fungera. Hemlöshetsfrågan rör också andra politikområden som arbetsmarknads-, utbildnings- och integrationspolitik. En bärande utgångspunkt i satsningarna mot hemlöshet och utestängning från bostadsmarknaden måste vara att se frågan i bred belysning, att försöka finna och åtgärda de systemfel som leder till att grupper inte släpps in på den ordinarie bostadsmarknaden. Detta arbete förutsätter bred politisk enighet och inbegriper fler nämnder än socialnämnden.

Vi anser att mätningen även fortsättningsvis ska göras i samverkan med andra intressenter, precis som var fallet vid den första kartläggningen. Nämnden bör dock överväga vilka vinster det skulle medföra att lägga kartlägningsarbetet på annan utförare än den egna förvaltningen.

Det är många olika orsaker bakom hemlösheten och det krävs därför också olika lösningar på problemet. Kunskap om hemlöshetens omfattning och karaktär är en viktig förutsättning för att kunna utveckla effektiva åtgärder. Socialnämnden har via kartläggningen av hemlösa i situation 1 och 2 skaffat sig denna kunskap. Kartläggningen i mars 2008 omfattade 89 personer som tillhörde antingen situation 1 eller 2. Nämndens beslut att upprepa kartläggningen 1 gång/år är tillfredsställande.

På individbasis görs en eller flera insatser beroende på individens behov. På övergripande nivå förstärktes det vräkningsförebyggande arbetet i maj 2008 med en heltidstjänst under en 2-årsperiod. Detta beslut ligger helt i linje med regeringens nationella strategi för att motverka hemlöshet och utestängning från bostadsmarknaden där ett av målen är att antalet vräkningar ska minskas. Vi anser att det är viktigt att nämnden tar ställning till hur detta förstärkta arbete ska fortsätta efter projekttidens slut.

Kartläggningen resulterade i att nämnden fattade beslut om åtgärder för det fortsatta arbetet. Ansvar för de beslutade åtgärderna fanns också med i beslutet samt att handlingsplanen ska följas upp av nämnden 2 gånger/år vilket vi finner tillfredsställande. Nämnden bör säkerställa att de metoder som tillämpas vilar på forskning och beprövad erfarenhet. I nämndens mål för arbetet mot hemlöshet finns ett mål om uppföljning och utvärdering. Vi anser att detta bör prioriteras då det idag inte görs någon systematisk uppföljning av de insatser som görs.

Kostnaderna är redovisade utifrån personer som befinner sig i situation 1. Eftersom denna definition användes för första gången under 2008 finns det ingen möjlighet till jämförelse mot tidigare år. Vi rekommenderar nämnden att säkerställa att de underlag som tas fram avseende kostnader redovisas på ett sätt som möjliggör jämförelser över tid.

Samarbete sker med ett flertal intressenter. Till allra största delen uttrycker sig samverkansparterna i positiva ordalag kring den samverkan man har med förvaltningen. Inför det fortsatta arbetet har en rad frågor väckts avseende syftet med samarbete, roller osv. En samsyn som innebär att parterna har en gemensam uppfattning om vad man vill uppnå med samverkan är, precis som förvaltningen har konstaterat, nödvändigt. Vi rekommenderar nämnden att följa upp hur samarbetet fortskrider och också finna en metod för att utvärdera den samverkan som sker.



Lund 2 september 2008  
Till socialnämnden

### Ärendet

Redovisning av bistånd i form av boende genom Lunds socialförvaltning samt ärenden som remitterats till bostadsgruppen 2007.

### Stödbostäder

Målgrupp för biståndsformen stödbostad är personer som är utestängda från den ordinarie bostadsmarknaden och som har ett stödbehov. Det kan röra sig om personer med psykisk problematik, tidigare missbruksproblematik, annan social problematik eller en ekonomisk problematik.

Bistånd i form av stödbostad är en del i ett arbete med att förändra individens hela livssituation, inte enbart för att lösa bostadssituationen.

Behov av stödbostad aktualiseras genom en remiss till bostadsgruppen. Enhetschef för boendeenheten har delegation för att fatta beslut om bistånd. Beslut till klienten meddelas av ansvarig handläggare. Avslagsbeslut går att överklaga.

Boende i stödbostad innebär att klienten tecknar ett andrahandskontrakt med Lunds socialförvaltning, Lunds socialförvaltning innehar förstahandskontraktet. Hyreskontrakt finns i dag med LKF, större och mindre privata hyresvärdar samt med Lundafastigheter.

Arbetet med att hitta lösningar i de enskilda ärendena görs av enhetschef på boendeenheten samt bostadsadministratören genom regelbundna träffar och fortlöpande kontakt. Parallellt med detta arbete sker ett arbete med att, efter initiativ från ansvarig handläggare/ansvarig socialrådgivare, att omvandla kontrakten till förstahandskontrakt med hyresvärderna. Som ett riktmärke har man då ett års tid fungerande boende med fungerande hyresinbetalningar. Det slutliga avgörandet ligger dock hos hyresvärderna.

Enligt överenskommelse med hyresvärdarna skall hyresvärdarna informeras om vem som är tilltänkt andrahandshyresgäst samt godkänna detta. Stödbostäderna används till klienter som bedöms klara ett eget boende, där störande beteende inte förekommer och missbruk inte förekommer.

---

Postadress	Besöksadress	Telefon	Fax
Box 1255	Bytaregatan 7	046-35 50 00	046-35 53 88
221 05 Lund			046-14 27 88

Lunds socialförvaltning förfogar i dag över omkring 175 lägenheter som följs upp från samtliga verksamhetsområden. Genomströmningen är relativt god. LKF är den största hyresvärden och den största nyanskaffningen sker också från denna hyresvärd. De behov som finns i dag är främst små lägenheter med rimlig hyra samt större lägenheter för större familjer. De förekommer fall där klienten inte är välkommen till LKFs bestånd och det är då främst Lundafastigheters lägenheter som används.

I vissa fall, där det förekommit störningar eller obetalda hyror, händer det att hyresvärden ställer som krav att Lunds socialförvaltning skall ta över kontraktet för bostaden för att hyresgästen skall bo kvar.

### **Stödboende på Lilla Algatan/Odlaren/Arkivgatan samt boende på stadsmissionens stödboende/kontaktlägenheter/55+boende**

Remiss för ovanstående boendeformer aktualiseras till bostadsgruppen. Enhetschef för boendeenheten fattar beslut efter samråd med bostadsgruppen. Personal i stödboendet ansvarar för det individuellt anpassade stödet för boende på Lilla Algatan/Odlaren/Arkivgatan, vilket följs upp av ansvarig handläggare. Personal vid stadsmissionen ansvarar för stöd för boende i stadsmissionens stödboende/kontaktlägenheter/55+boende som även följs upp av ansvarig handläggare.

Målgrupp för stödboende på Lilla Algatan/Odlaren/Arkivgatan är personer som bedöms vara i behov av personalstöd i den omfattning som kan erbjudas i dessa boenden. Individuella planeringar upprättas som på sikt innehåller boende i annan form, vanligtvis boende i stödboende eller eget boende. För boende på Lilla Algatan/Odlaren/Arkivgatan finns det krav på drogfrihet och nykterhet.

Målgrupp för stadsmissionens stödboende/kontaktlägenheter är personer som bedöms vara i behov av personalstöd i den omfattning som kan erbjudas i dessa boenden. Även här upprättas individuella planeringar som på sikt innehåller boende i andra former. Det finns inget krav på nykterhet eller drogfrihet men missbruket skall inte vara in den omfattningen att personen inte klarar av boendeformen.

### **Jourlägenheter**

Lunds socialförvaltning har i dag två jourlägenheter. Dessa är tänka för personer som är i akut behov av ett boende. Den ena av dessa lägenheter är särskild avsedd för kvinnor med ett skyddsbehov. Beslut om bistånd i form av boende i jourlägenhet fattas i dag av enhetschef för utredning och uppföljning inom verksamhetsområdet vuxenstöd och psykiatri.

### **Andra former av boenden**

Lunds socialförvaltning har i dag ett samarbete med Comintegra som har ett flertal boenden i olika former i Malmö och även ett boende i Lund. Beslut om boende genom Comintegra fattas av socialnämndens arbetsutskott.

Diakoncentralen förfogar efter donation över fyra lägenheter i ett centralt beläget hus i Lund som enligt stadgarna skall användas till akutboenden. Ett samarbete med diakoncentralen har inletts som syftar till att Lunds socialförvaltning skall förfoga över lägenheterna enligt särskild överenskommelse. Enligt överenskommelsen skall boendet användas till personer som har ett akut behov av boende som inte kan lösas på annat sätt, Lunds socialförvaltning förbinder sig för att aktivt arbeta för att hitta en annan boendelösning. Lunds socialförvaltning ansvarar också för det fortsatta stödet i boendet medan diakoncentralen kan erbjuda viss tillsyn. Boendet är tänkt till personer som bedöms klara ett boende med stöd.

### **Sociala förturer**

Sociala förturer handläggs av bostadsadministratör på boendeenheten inom verksamhetsområdet psykiatri och vuxenstöd, i samråd med enhetschef för boendeenheten. Besluten redovisas i bostadsgruppen.

Målgrupper för social förtur till bostad är beslutade av kommunfullmäktige.

Förmedling av sociala förturer är en service och inte en form av bistånd enligt socialtjänstlagen. Besluten går inte att överklaga men den enskilde kan ansöka på nytt.

Under år 2007 inkom omkring 150 ansökningar, varav 40 meddelades bifall. Under samma år förmedlades 8 bostäder. Kötiden är idag omkring ett år men kan variera utifrån behov.

Det finns i dag ingen lag som tvingar hyresvärdar att lämna bostäder till kön för sociala utan tilldelningen bygger på överenskommelser och fortlöpande kontakter. Det är i dag uteslutande LKF som lämnar bostäder till sociala förturer och behovet överstiger bostäder som tilldelas.

Det finns all anledning att se över förfarandet vid tilldelningen av sociala förturer till bostad och möjligheten att sluta avtal med hyresvärdar om tilldelningen.

### **Bostadsgruppen**

Bostadsgruppen består för närvarande av enhetschef Nina Bergfors, enhetschef Karin Thornqvist, enhetschef Ann-Charlott Johansson, enhetschef Gunnar Nordberg, enhetschef Inger Thomé, enhetschef Karin Säfström, enhetschef Bengt Selander, bostadssamordnare Mats Lindén, bostadsadministratör Kerstin Cervin, arbetsledare vid stödboende Mari Tornberg samt psykiatrihandläggare Lena Adolfsson.

Enhetschef för boendeenheten fattar beslut gällande boende i stödbostad, stödboende på Lilla Algatan/Odlaren/Arkivgatan samt boende på stadsmissionens stödboende/kontaktlägenheter/55+boende efter att ärendet aktualiserats genom remiss från ansvarig handläggare. Samråd med bostadsgruppen skall alltid ske.



Under perioden mars 2007 – maj 2008 inkom sammanlagt 113 remisser, varav 110 meddelades bifall och 3 meddelades avslag. Observera att remisserna gäller alla former av boende.

Besluten fördelade sig enligt följande:

<i>Beslutad boende form</i>	<i>Antal</i>	<i>Anmärkning</i>
Stödbostad	33 st	
Lilla Algatan/Odlaren/Arkivgatan	32 st	
Stödboende Stadsmissionen frälsningsarmén	11 st	Fram till 080101
Stödbostad TB/TB2	12 st	
Comintegra	3 st	Därefter aktuellt med boende
på		Lilla Algatan/Odlaren
Byte	9 st	Byte av stödbostad
Bordläggning	6 st	Senare beslut om stödbostad, stödbostad/TB2,
kontaktlägenhet (2 st),		ej aktuellt med beslut (2 st)
Ej aktuellt med beslut	2 st	Efter besked från remitterande socialsekreterare
Social förtur	1 st	Diskussion initierad av bostadsadministratör
Diskussion	2 st	Diskussion initierad av socialsekreterare
Avslag	3 st	
<b>Summa</b>	<b>113 st</b>	

### Magasinering

Lunds socialförvaltning – vuxenstöd har tillgång till ett större förråd där klienter har möjligheter att förvara sina tillhörigheter under en begränsad period. Förrådet skall inte användas då klienters tillhörigheter skall förvaras efter en avhysning.

### Hyresgarantier

Hyresgaranti, det vill säga att Lunds socialförvaltning åtar sig en borgensförbindelse för ett förstahandskontrakt beslutet av socialnämndens arbetsutskott och handläggs på avdelningen för ekonomiskt bistånd som också ansvarar för uppföljningen.

### Kontraktformer

Andrahandskontrakt tecknas i alla former av boenden. Boenden i bostäder som hyrs av Lundafastigheter kräver även ett avstående av besittningsskydd som skall godkännas av hyresnämnden.

För kontrakt som gäller stödbostad är hyrestiden en månad med en veckas uppsägningstid. Kontraktet förlängs en månad i taget om ingen av parterna säger upp avtalet. Hyreskostnaden är knuten till Lunds socialförvaltning hyreskostnad.

För kontrakt gällande boende i stödboende Lilla Algatan och Odlaren tecknas kontrakt på en vecka i taget och med en dags uppsägningstid.

### **Förslag till beslut**

Socialnämnden föreslås besluta:

**att** godkänna ovanstående redovisning.

Ricardo Espinoza  
Verksamhetschef

Karin Säfström  
enhetschef



Lund 13 augusti 2008  
Till socialnämnden

## **Slutredovisning av kartläggningen av hemlösheten i Lund 2008**

Dnr SO 2007/237

### **Ärendet**

Socialnämnden i Lund fattade i december 2007 beslut om att anta en handlingsplan för att motverka och minska hemlösheten i Lund. Målet är att minska hemlösheten i Lunds kommun. En kartläggning är då ett första och centralt steg i strategin att uppnå målet för handlingsplanen. Kartläggningen av antalet hemlösa skall fortsättningsvis ske årligen.

I februari fattade socialnämnden beslut om att godkänna en projektplan för kartläggningen 2008. Resultatet från kartläggningen delredovisades för socialnämnden i maj månad 2008. Enligt beslut från socialnämnden skall kartläggningen slutredovisas i september månad. Den slutliga redovisningen skall då också innehålla förslag till åtgärder och fortsatt arbete med frågan.

Enligt handlingsplanen skall arbetet med att motverka och minska hemlösheten ske i nära samarbete med frivilligorganisationer och samarbetspartners som i sitt arbete möter hemlöshet. Uppgifter har inhämtats från samtliga verksamhetsområden/avdelningar inom socialförvaltningen och även från diakoncentralen i Lund, Hemlösas förening, Evangelistiska Fosterlandsstiftelsen (EFS), stadsmissionen i Malmö samt polisen.

Årets kartläggning ägde rum 25 – 27 mars och avser de individer som omfattats av definitionen under mätperioden. Kartläggningen har planerats och genomförts av en arbetsgrupp bestående av Karin Säfström, enhetschef för boendeenheten och Gitte Freij socialrådgivare inom insatsenheten, verksamhetsområde vuxenstöd & psykiatri.

### **Definition**

Kartläggningen avser hemlösa personer hemmahörande i Lunds kommun. I enlighet med handlingsplanen har socialstyrelsens definition använts gällande de två första beskrivna situationerna. Socialstyrelsens definition situation 1 och 2 lyder:

1. En person som är hänvisad till akutboende, härbärke, jourboende eller är uteliggare.

---

<b>Postadress</b>	<b>Besöksadress</b>	<b>Telefon</b>	<b>Fax</b>
Box 1255 221 05 Lund	Bytaregatan 7	046-35 50 00	046-35 53 88 046-14 27 88

2. En person som är intagen eller inskriven på antingen kriminalvårdsanstalt, behandlingsenhet eller stödboende inom socialtjänst, landsting, privat vårdgivare, HVB-hem eller SIS-institution och planeras att skrivas ut inom tre månader efter mätperioden men inte har någon bostad ordnad inför utskrivningen eller utflyttningen.

Gällande situation 2 har dock de personer som beviljats boende i stödbostad och stödboende med personalstöd (Lilla Algatan/Odlaren/Arkivgatan/55+boende) genom socialtjänst undantagits från kartläggningen.

### **Efterfrågade uppgifter**

En enkät har tagits fram med ett antal uppgifter som efterfrågas, ofta med fast förval. Kartläggningen har utformats så att följande uppgifter efterfrågas:

- Namn
- Personnummer
- Kön
- Civilstånd
- Medborgarskap
- Folkbokföringskommun
- Huvudsaklig försörjning
- Aktuell boendelösning
- Orsak till hemlöshet
- Huvudsaklig problematik
- Uppgiftslämnare

### **Metod**

Uppgifter har samlats in från socialförvaltningen samtliga verksamhetsområden/avdelningar genom att enkäter och information om kartläggningen lämnats till berörda enhetschefer.

Uppgifter har vidare samlats in från relevanta samarbetspartners genom att arbetsgruppen har träffat representanter från samtliga samarbetspartners och presenterat förslag på utformning av enkäten. Ändringar i enkäten har gjorts efter önskemål och har därefter lämnats ut tillsammans med information om kartläggningen.

Arbetsgruppen har bearbetat samtliga enkäter och uppgifter från socialförvaltningen och från samarbetspartner. En viktig uppgift har varit att säkerställa att uppgifter om enskilda individer endast förekommer en gång samt att individerna omfattas av definitionen.

Den första delredovisningen har presenterats för uppgiftslämnare inom socialförvaltningen och för övriga samarbetspartners. Delredovisningen har också

följts upp vid enskilda möten med berörda enhetschefer inom socialförvaltningen och med övriga samarbetspartners. Slutligen har arbetsgruppen tagit del av relevanta rapporter, skrivelser, utredningar och litteratur inom området hemlöshet. Ett flertal studiebesök har också genomförts.

I den slutliga redovisningen har arbetsgruppen använt sig av det material där samtliga efterfrågade uppgifter går att utläsa. Material som slutredovisas omfattar därför 75 personer. Gällande de återstående 14 personerna har endast uppgift om namn och i vissa fall födelseår inkommit, materialet har därför inte kunnat ytterligare bearbetas.

## **Resultat**

Sammanlagt har 136 stycken enkäter och namnlistor med sammanlagt 61 stycken namn lämnats in.

Efter bearbetning av samtliga enkäter och namnlistor återstår uppgifter om 89 stycken individer som omfattas av definitionen. Nedanstående slutliga redovisning omfattar de 75 individer för vilka samtliga uppgifter gått att utläsa.

## **Slutlig redovisning kartläggning av hemlösheten i Lund 2008**

I den slutliga redovisningen av kartläggningen av hemlösheten i Lund redovisas materialet i åldersgrupper avseende försörjning, aktuell boendelösning, orsak till hemlöshet samt huvudsaklig problematik. Åldersgrupperna kommenteras i korthet.

Vidare har arbetsgruppen valt att närmare fördjupa sig i gruppen kvinnor, personer som vistas på stadsmissionens logi samt personer som uppbär ekonomiskt bistånd.

## **Åldersgruppen ungdomar under 18 år**

I gruppen ungdomar under 18 år är två personer inrapporterade, båda kvinnor. Den ena kvinnan är född 1990 och den andra är född 1991.

## **Försörjning**

Båda personerna i gruppen har ”annan försörjning”, i det ena fallet får ungdomen en fast summa insatt på sitt konto varje vecka av modern och i det andra fallet uppges ungdomen stå helt utan inkomst.

## **Aktuell boendelösning**

Den ena kvinnan uppges ha en ambulerande tillvaro medan den andra kvinnan uppges ha annan boendelösning som dock närmast kan beskrivas som ambulerande.

## **Orsak till hemlöshet**

Båda kvinnorna uppges stå utan boende då de inte kunnat bo hemma hos föräldrarna. I det ena fallet har konflikter i föräldrahemmet uppgetts som orsak.

**Huvudsaklig problematik**

I båda fallen rapporteras det in att kvinnorna har en social problematik.

**Kommentarer**

Båda personerna är kända av socialförvaltningen där man arbetar med problematiken.

**Åldersgruppen 18 – 20 år**

I åldersgruppen 18 – 20 år har sammanlagt fyra personer rapporterats in, varav tre män och en kvinna. Männerna är födda år 1988 och år 1989 och kvinnan är född 1990.

**Försörjning**

Tre i gruppen försörjer sig med studiestöd från CSN. I det fjärde fallet är vårdnadshavaren fortsatt försörjningsskyldig.

**Aktuell boendelösning**

En person i gruppen bodde under mätperioden på vandrarhem. En person rapporteras föra en ambulerande tillvaro med olika kortvariga boendelösningar. En person har rapporterats in som uteliggare som tidvis för en ambulerande tillvaro. En person bodde under mätperioden högst tillfälligt hos sina föräldrar där han inte kunde bo kvar mer än för en kortare tid.

**Orsak till hemlöshet**

I ett fall är orsaken till hemlösheten att modern avhysts från sitt boende på grund av obetalda hyror. I ett av fallen uppges orsaken vara att personen saknar förankring på bostadsmarknaden. I de två återstående fallen är orsaken att personerna inte kunnat bo kvar hos föräldrarna, i det ena fallet på grund av konflikter i hemmet och i det andra fallet på grund av att personen inte var fortsatt välkommen hem.

**Huvudsaklig problematik**

I ett av fallen uppges personen ha psykisk problematik, i ett av fallen uppges social problematik och i ett av fallen uppges att det inte finns någon form av problematik. I det fjärde fallet uppges relationsproblem vara den huvudsakliga problematiken.

**Kommentar**

Samtliga fyra ärenden är kända av socialförvaltningen som arbetar med problematiken.

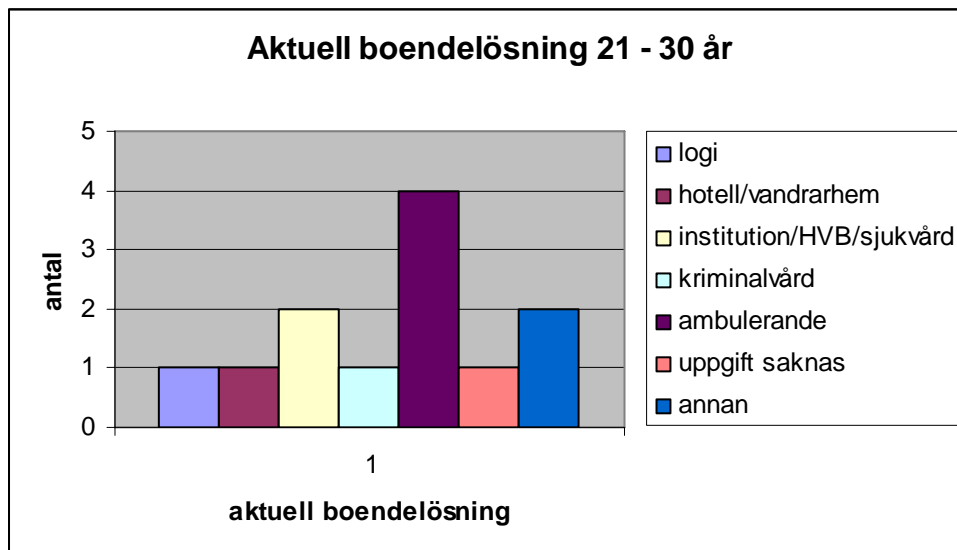
**Åldersgruppen 21 – 30 år**

I åldersgruppen 21 – 30 år har 12 personer rapporterats in, sju kvinnor och fem män.

**Försörjning**

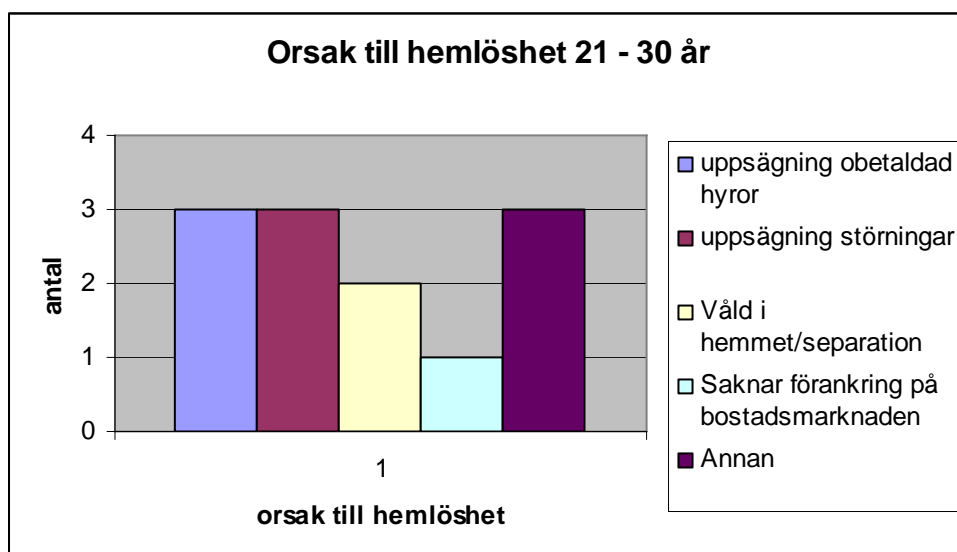
En person i åldersgruppen försörjer sig genom studiestöd från CSN. 8 personer uppbär försörjningsstöd medan återstående tre personer har annan försörjning. I ett av fallen uppges personen ha sin försörjning genom en placering på HVB och i ett av fallen står kriminalvården för personens försörjning.

## Aktuell boendelösning



I gruppen ”annan boendelösning” rapporteras en person tillfälligt bo hos föräldrar och en person bor tillfälligt inneboende hos pojkväsns föräldrar.

## Orsak till hemlöshet



I gruppen ”annan orsak till hemlöshet” rapporteras en person vara placerad utan boendelösning när denna avslutas och i ett av fallen uppges personen ha lämnat hemmet då det var en dålig miljö. I det tredje fallet är personen nyinflyttad i Lund.

**Huvudsaklig problematik**

Tre personer uppges ha missbruk som huvudsaklig problematik, två personer uppges ha en psykisk problematik, två personer har en social problematik, en person uppges ha annan problematik och fyra personer uppges inte ha någon problematik.

**Kommentar**

Andelen kvinnor är hög i åldersgruppen.

I åldersgruppen återfinns den yngsta personen som har beviljats bistånd i form av plats på stadsmissionens logi. Personen, en kvinna, uppges sakna problematik.

I åldersgruppen finns en stor andel som försörjer sig genom försörjningsstöd. En tidigare genomgång av åldersgruppen 18 – 25 år visar att personer med omfattande problematik och med stort stödbehov kommer i kontakt med socialtjänsten vid en ansökan om försörjningsstöd och att omfattningen av deras problematik inte uppdagas direkt. En satsning på åldersgruppen 18 – 25 år där socialförvaltningen aktivt arbetar med personernas samlade problembild är därför ett sätt att tidigt upptäcka problematiken och ger en möjlighet att nå förändringar i personernas situation i ett tidigt skede.

I denna åldersgrupp återfinns de första personerna som haft ett boende men som sagts upp på grund av obetalda hyror eller störningar. En satsning på åldersgruppen 18 – 25 år bör också omfatta ett förebyggande arbete med uppsägningar. Inom socialförvaltningen finns i dag KVARBO som arbetar förebyggande i ärenden där personer riskerar bli bostadslösa på grund av obetalda hyror. Från och med maj månad 2008 arbetar dessutom en socialsekreterare inom vuxenstöd halvtid riktat mot personer som riskerar bli bostadslösa på grund av störningar i boendet.

**Åldersgruppen 31 – 40 år**

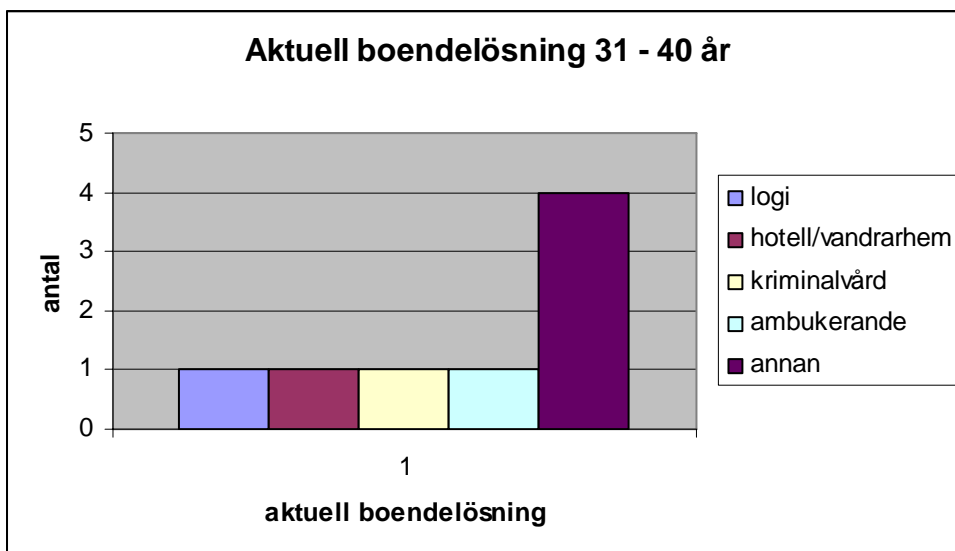
I åldersgruppen återfinns åtta personer, två kvinnor och sex män.

**Försörjning**

Sex personer i gruppen försörjer sig genom försörjningsstöd och två personer uppbär sjukersättning/pension.



## Aktuell boendelösning

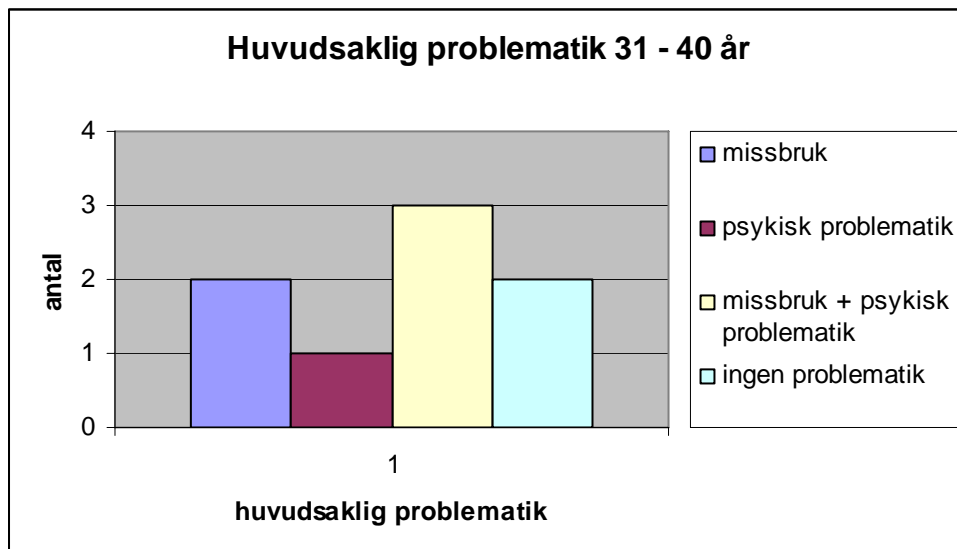


I gruppen ”annan boendelösning” återfinns en person som bor i jourbostad via diakoncentralen, en person bor tillfälligt hos anhörig och en person som bor i husvagn. I det fjärde fallet saknas uppgift om boendelösningen.

### Orsak till hemlöshet

I två av fallen uppges orsaken till hemlöshet vara uppsägning på grund av störningar. I fyra av fallen uppges orsaken vara att personen saknar förankring på bostadsmarknaden och i två av fallen uppges orsaken vara av annan art. I det ena fallet är personen nyinflyttad i Lund och i det andra fallet har personen flyttat till sin make i Lund som visade sig vara uppsagd och som snart därefter förlorade sitt boende.

## Huvudsaklig problematik



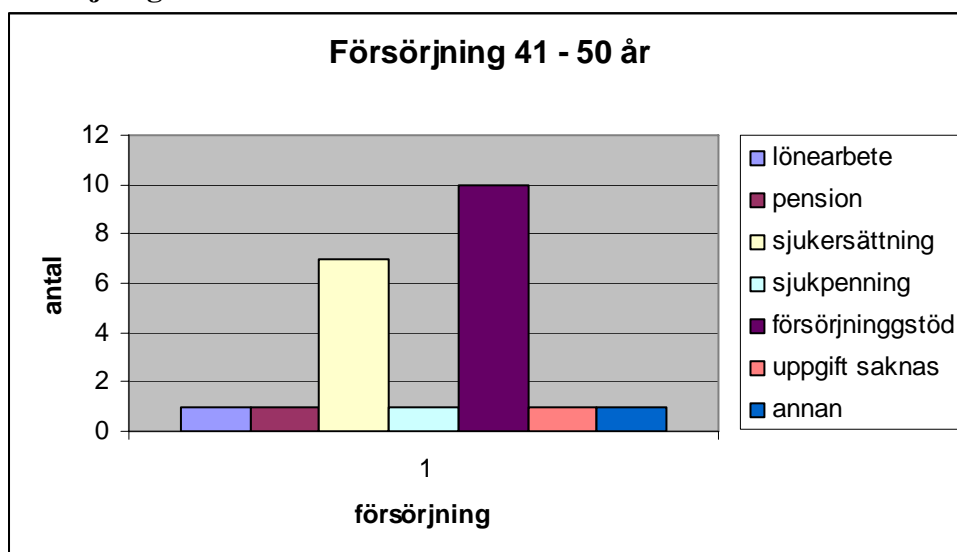
### Kommentarer

Även i denna åldersgrupp är det en relativt stor andel som har sin försörjning i form av försörjningsstöd. En stor andel uppges också sakna förankring på bostadsmarknaden. Åldersgruppen har en stor andel personer som uppges ha en problematik med missbruk, psykisk ohälsa eller både och.

### Åldersgruppen 41 – 50 år

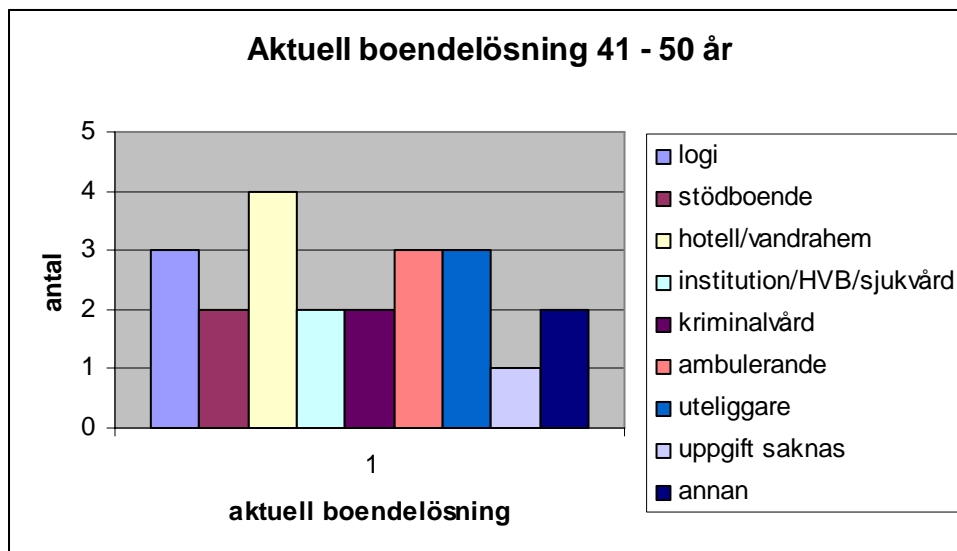
Åldersgruppen omfattar sammanlagt 22 personer, varav sex personer är kvinnor och 16 är män.

### Försörjning



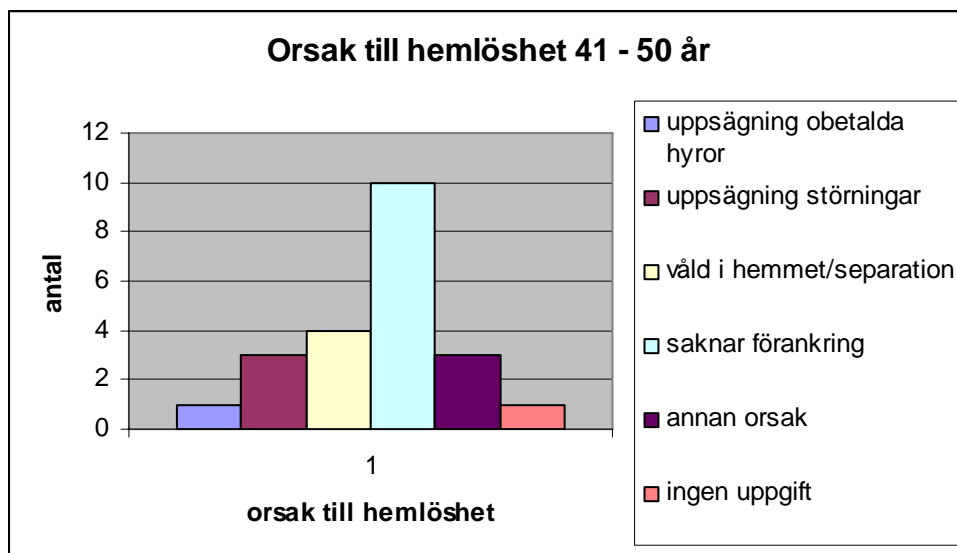
I det fall försörjningen är inrapporterad som ”annan” rör det sig om försörjning genom kriminalvården.

### Aktuell boendelösning

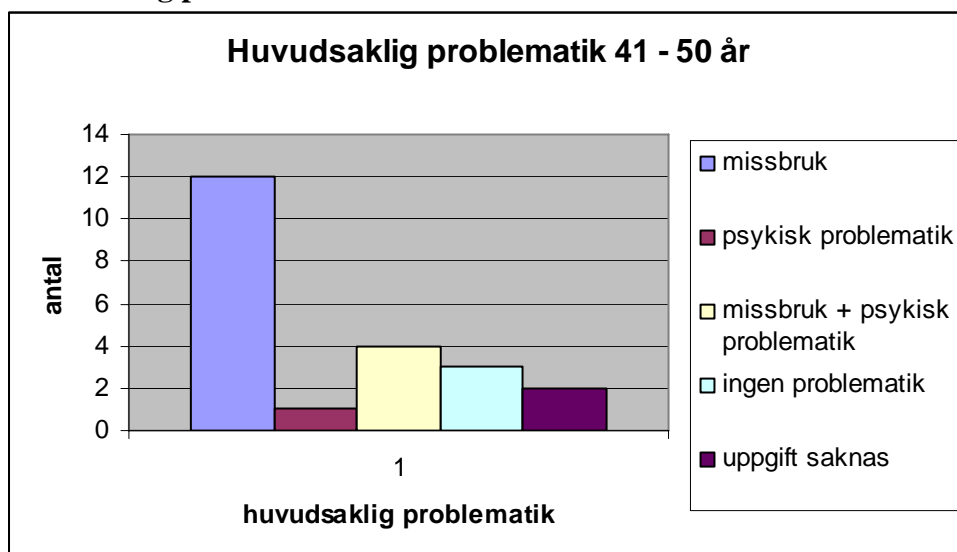


I gruppen ”annan boendelösning” uppges en person bo i en kolonistuga.

### Orsak till hemlöshet



## Huvudsaklig problematik



### Kommentarer

I denna åldersgrupp återfinns återigen en stor andel personer som uppbär försörjningsstöd till sin försörjning. Det är också en stor andel som uppges sakna förankring på bostadsmarknaden.

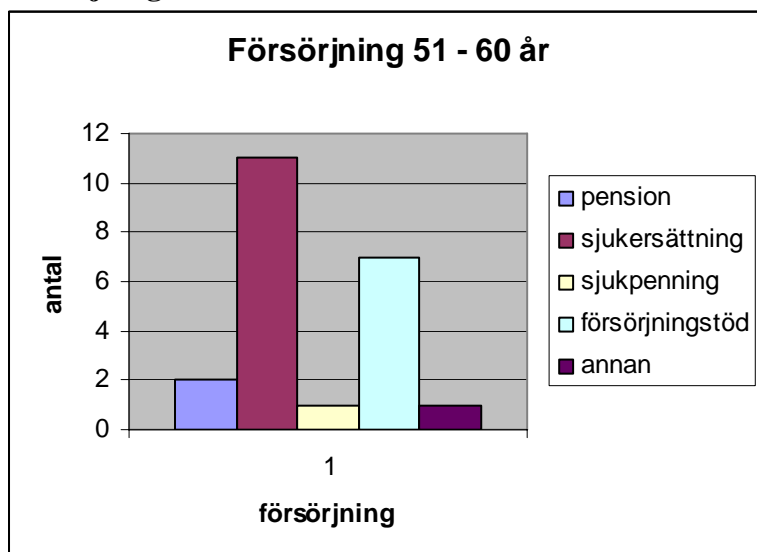
I åldersgruppen återfinns de yngsta personerna som har boende genom stadsmissionens stödboende. Båda personerna uppges ha missbruk som främsta problematik. I denna grupp återfinns en stor grupp, över hälften, som uppges ha missbruk som huvudsaklig problematik.

Av sammanlagt fem inrapporterade uteliggare så återfinns tre i denna grupp. Samtliga är män, en person uppges ha en missbruksproblematik, en uppges ha missbruk i kombination med psykisk ohälsa och i det tredje fallet uppges språksvårigheter som huvudsaklig problematik.

### Åldersgruppen 51 – 60 år

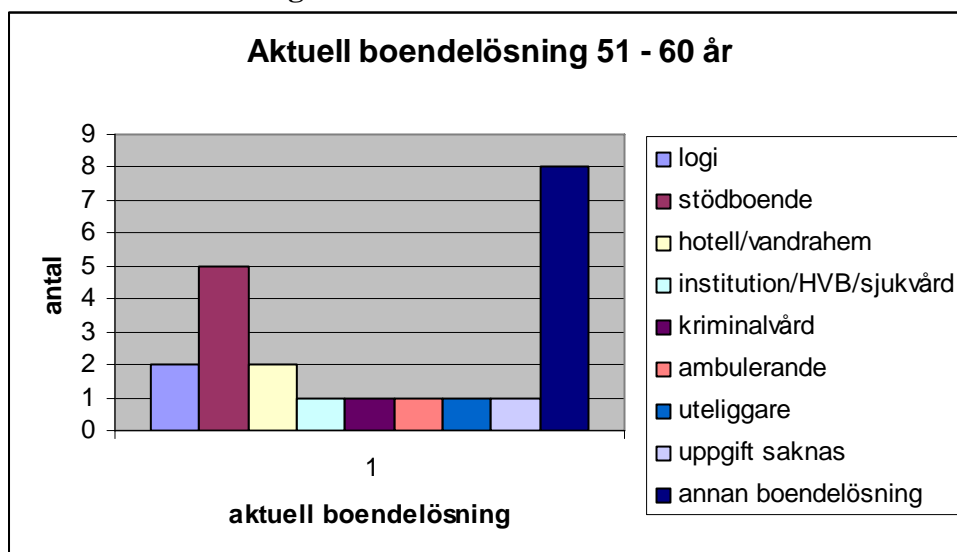
Även denna åldersgrupp omfattar 22 personer, varav tre kvinnor och 19 män.

## Försörjning



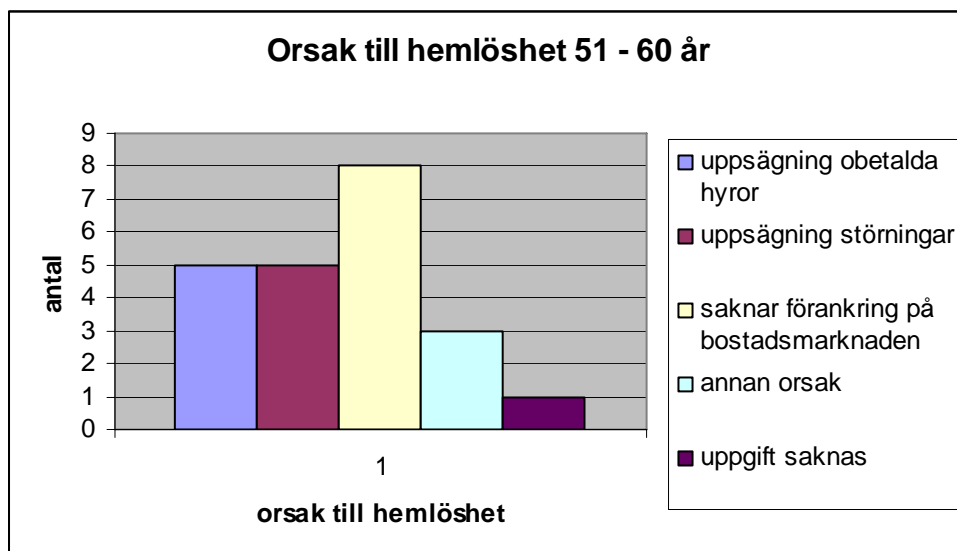
Den person som uppges ha annan försörjning har sin försörjning genom placering på HVB.

## Aktuell boendelösning



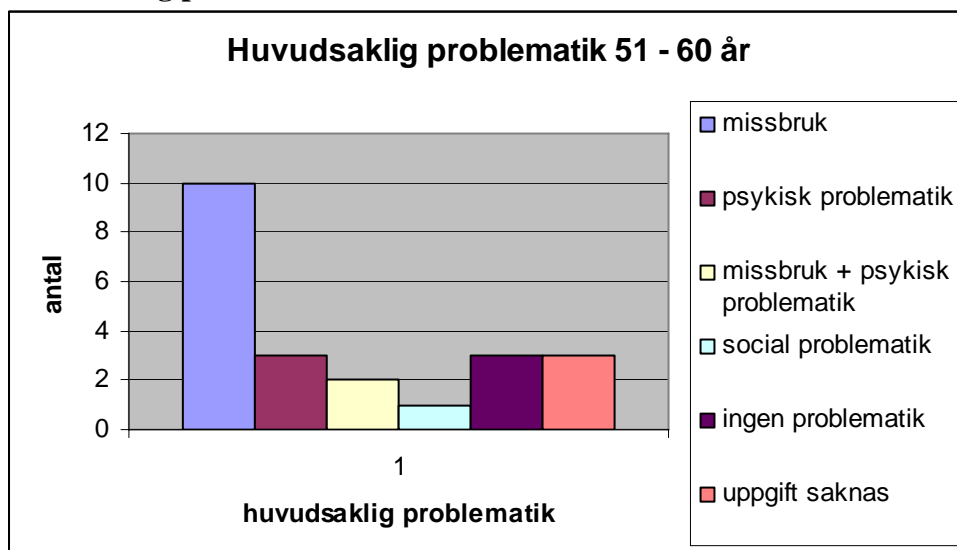
I gruppen ”annan boendelösning” återfinns två personer som är tillfälligt inneboende, en person är på tillfällig vårdvistelse och en person bor i jourbostad via diakoncentralen.

### Orsak till hemlöshet



I gruppen ”annan orsak” uppges en person själv ha valt att säga upp sitt boende och i ett fall uppges orsaken vara ett alkoholmissbruk.

### Huvudsaklig problematik



### Kommentarer

Även i denna åldersgrupp återfinns en stor andel personer som uppges ha missbruk som huvudsaklig problematik.

Två personer i åldersgruppen har beviljats plats på stadsmissionens logi. Båda två uppges ha missbruk som huvudsaklig problematik.

I åldersgruppen återfinns också en stor grupp som har boende genom stadsmissionens stödboende. Samtliga personer uppges ha en missbruksproblematik eller en missbruksproblematik och psykisk ohälsa.

I åldersgruppen återfinns slutligen den äldsta personen som inrapporterats som uteliggare, en man med uppges missbruk som huvudsaklig problematik.

### **Åldersgruppen 61 – 70 år**

I den äldsta åldersgruppen återfinns fem personer, varav en kvinna och fyra män.

#### **Försörjning**

Två personer i åldersgruppen uppbär ålderspension och tre uppbär försörjningsstöd till sin försörjning.

#### **Aktuell boendelösning**

En person har boende via stadsmissionens stödboende, två personer bor på hotell/vandrarhem och en person för en ambulerande tillvaro. En person vistades under mätperioden på sjukhusets patienthotell och saknade boendelösning vid utskrivning.

#### **Orsak till hemlöshet**

En person uppges stå utan boende efter en uppsägning på grund av obetalda hyror, två personer uppgavs sakna förankring på bostadsmarknaden och i två fall uppges orsaken vara av annan orsak. I de två fall där orsaken uppges vara annan anges sjukdom som men orsak och i det andra fallet uppges uppsägning på oklar grund.

#### **Huvudsaklig problematik**

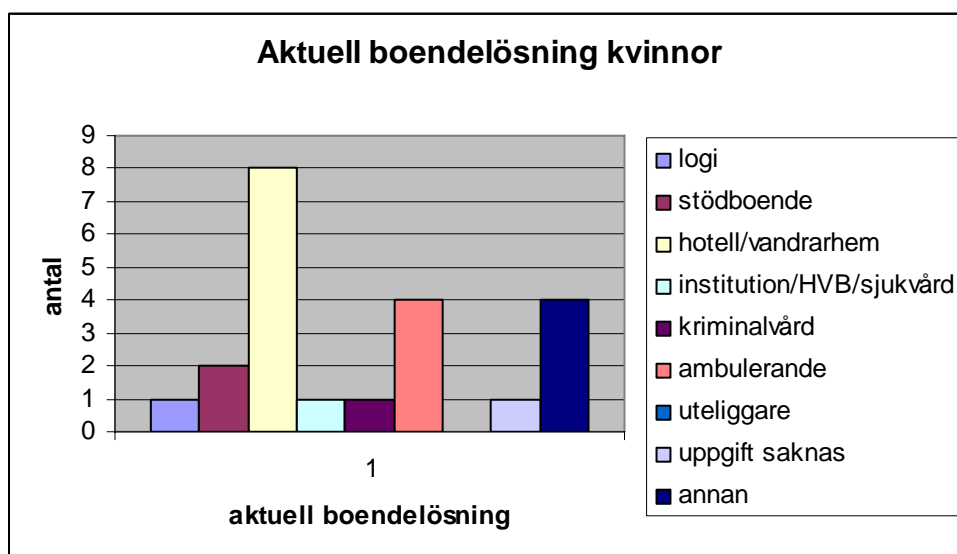
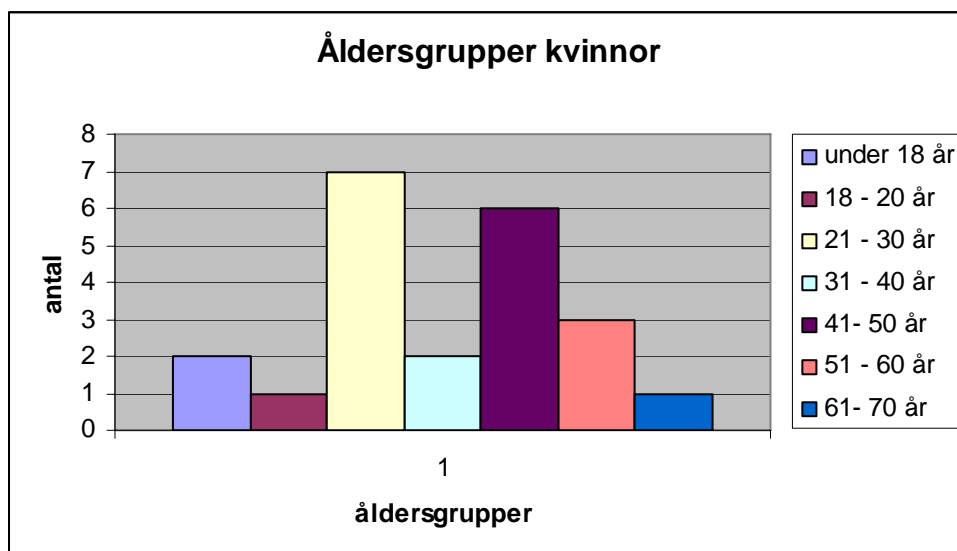
Två personer uppges ha psykisk ohälsa som huvudsaklig problematik, två personer uppges ha en social problematik och en person uppges inte ha någon form av problematik.

#### **Kommentarer**

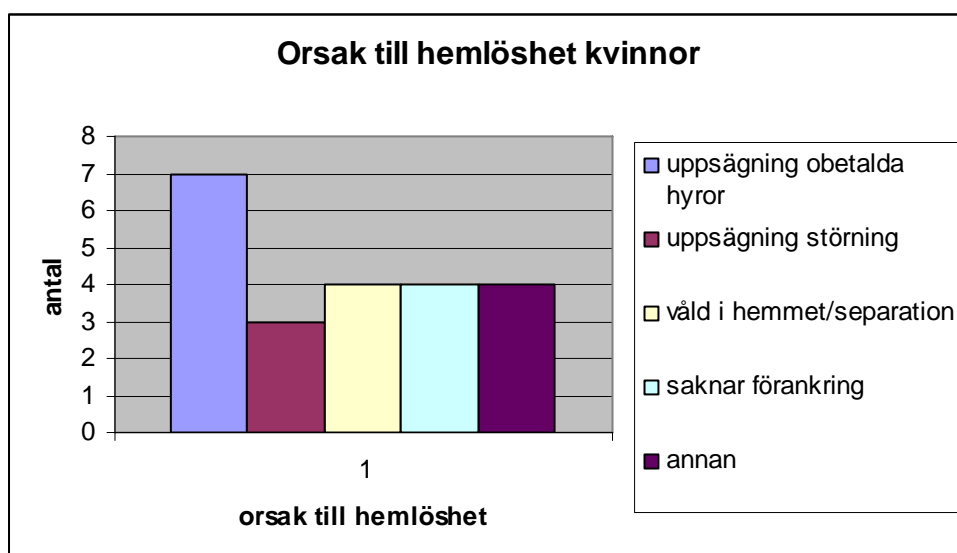
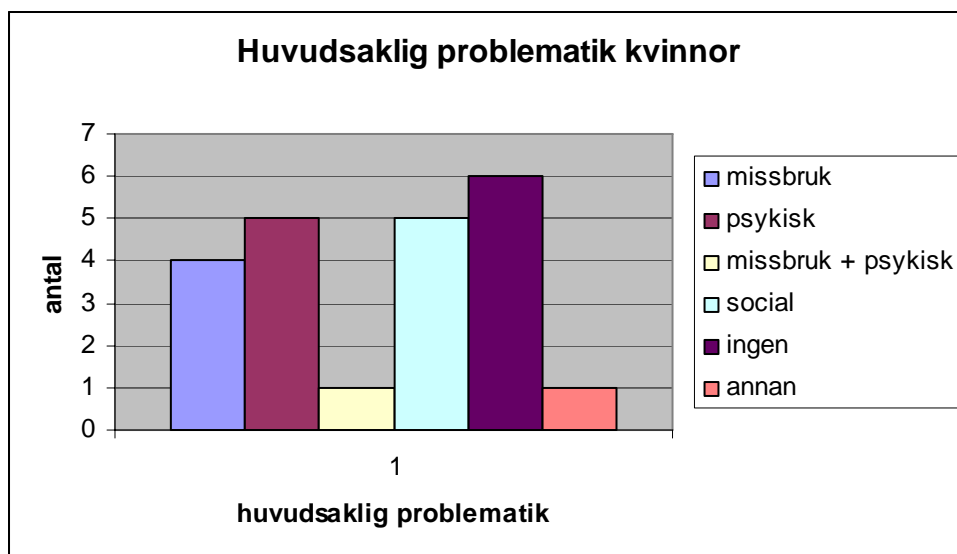
I åldersgruppen återfinns den äldsta personen som har boende genom stadsmissionens stödboende, personen uppges ha social problematik som huvudsaklig problematik.

## Kvinnor

Sammanlagt 22 kvinnor omfattas av kartläggningen. Nedan redovisas åldersfördelning, aktuell boendelösning samt huvudsaklig problematik.







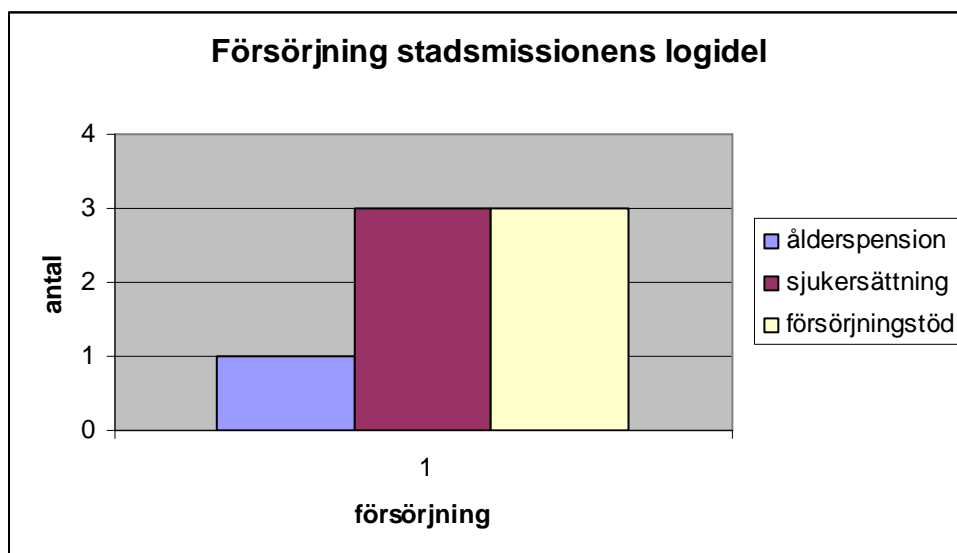
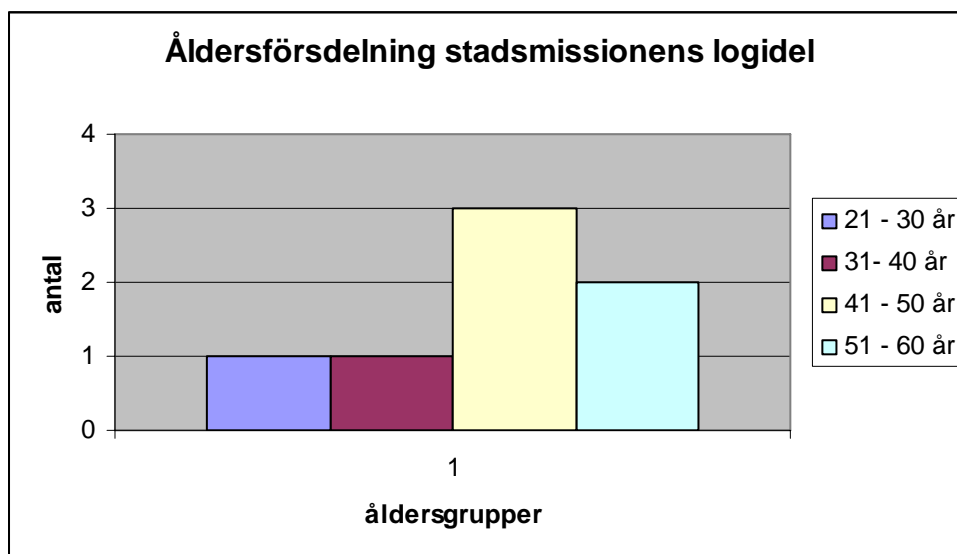
### Kommentarer

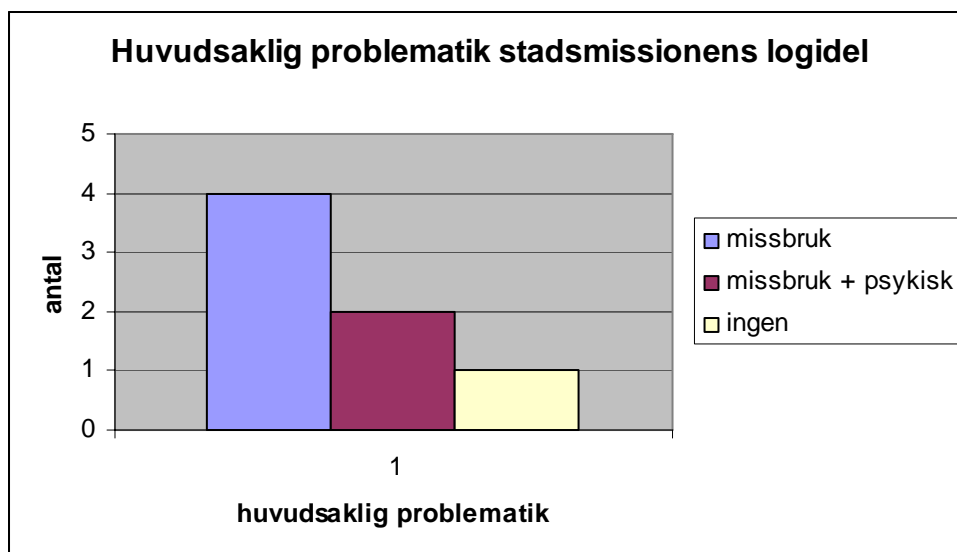
I gruppen kvinnor finns en relativt stor andel som saknar boendelösning och uppges vara ambulerande. En stor andel är också hänvisade till hotell eller vandrarhem. Sex kvinnor uppges helt sakna problematik utöver hemlösheten. Nära hälften av kvinnorna, 10 stycken, uppges ha missbruks- och/eller psykisk problematik. Den vanligaste orsaken till hemlösheten uppges vara uppsägningar på grund av obetalda hyror eller uppsägning på grund av störningar, sammanlagt 10 stycken kvinnor. Fyra kvinnor uppges vara hemlösa på grund av våld i hemmet eller separation.

## Stadsmissionens logidel

Under mätperioden vistades sammanlagt 7 personer på stadsmissionens logidel, varav en kvinna och återstoden män. Fem av dessa uppgavs vara hemlösa på grund av att de saknade förankring på bostadsmarknaden, återstående två uppgavs vara hemlösa på grund av obetalda hyresinbetalningar.

Nedan redovisas åldersfördelning, försörjning samt huvudsaklig problematik.





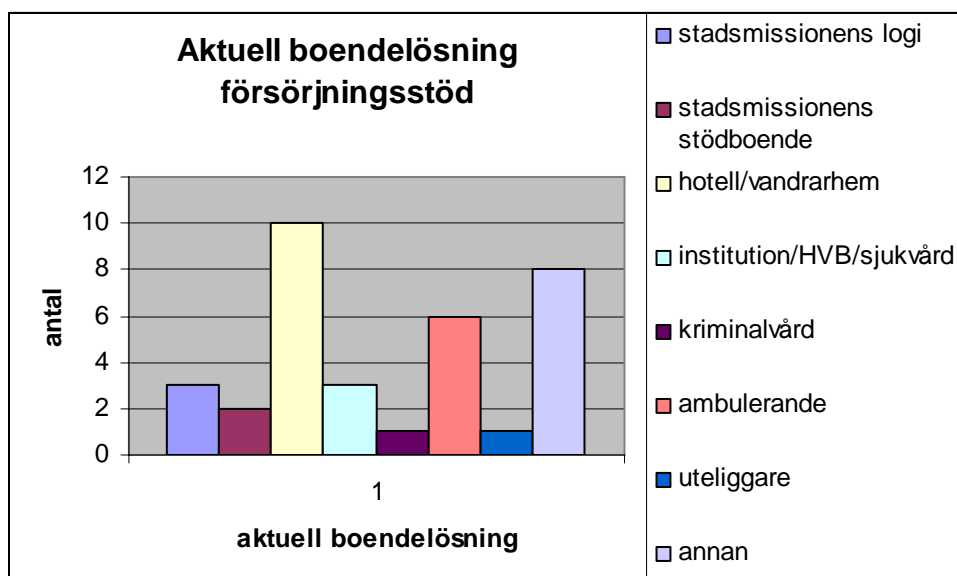
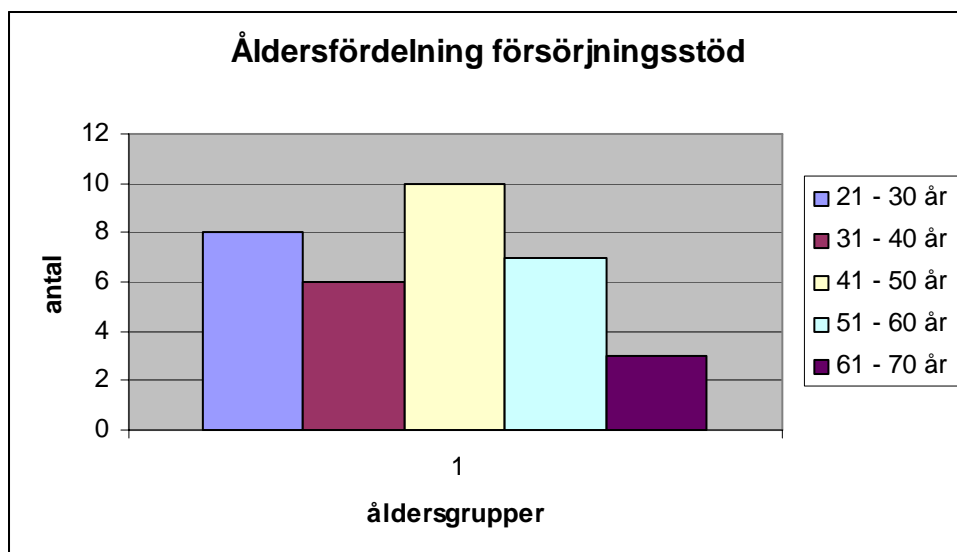
### Kommentarer

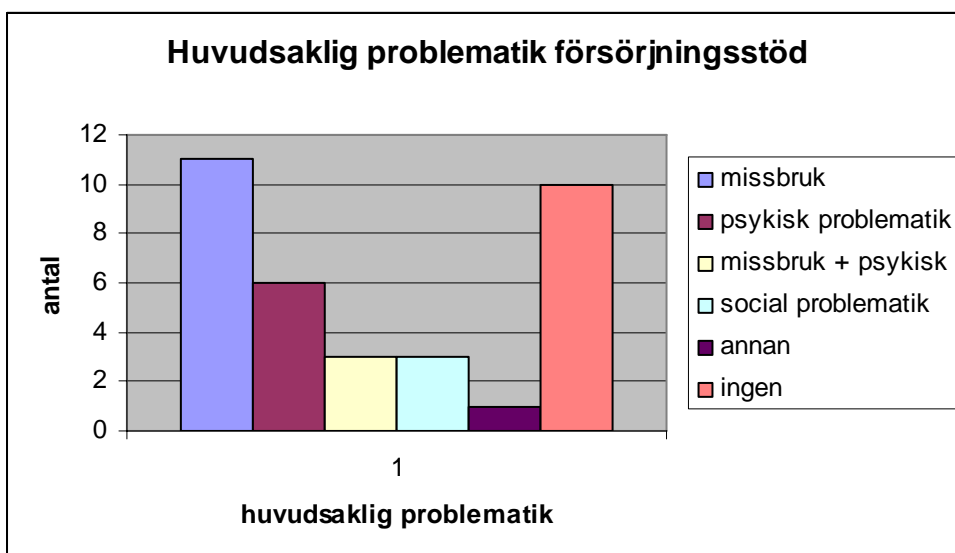
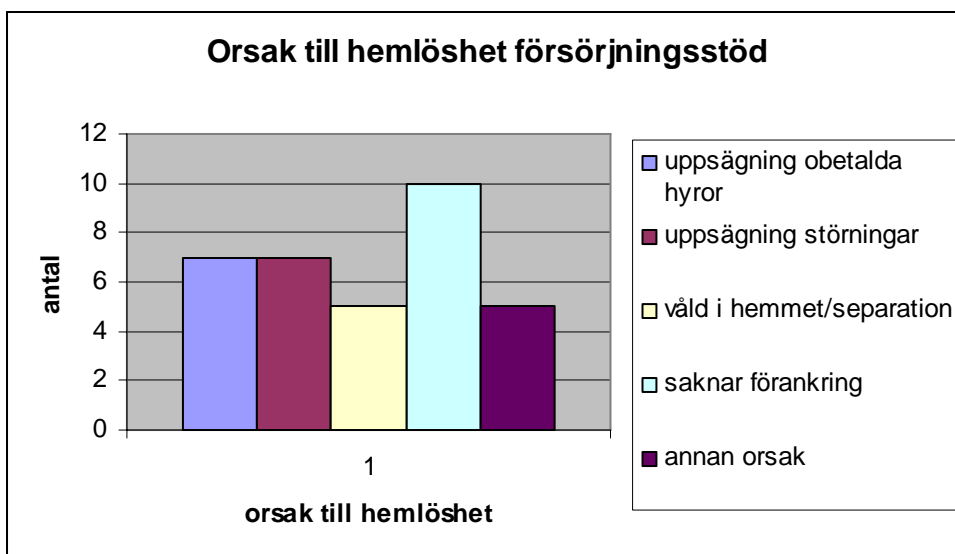
Under mätperioden var inte stadsmissions logidel fullbelagd, det fanns således utrymme att ta emot ytterligare personer. Det var lika många personer som försörjde sig med sjukersättning som uppbar ekonomiskt bistånd, tre personer i var grupp. En större andel personer, sex av sju, uppgavs ha missbruksproblematik eller missbruk tillsammans med psykisk problematik.

### Personer som uppbar försörjningsstöd via avdelningen för ekonomiskt bistånd

Sammanlagt 34 personer som omfattades av definitionen uppgavs uppbara ekonomiskt bistånd till sin försörjning.

Nedan redovisas åldersfördelning, aktuell boendelösning, orsak till hemlöshet samt huvudsaklig problematik avseende de personer som uppbar försörjningsstöd via socialförvaltningens avdelning för ekonomiskt bistånd.





### Kommentarer

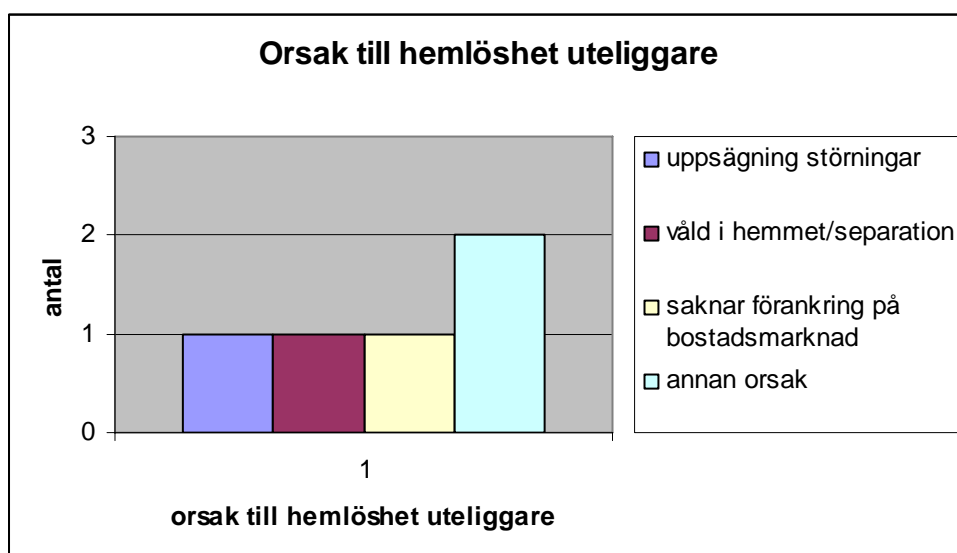
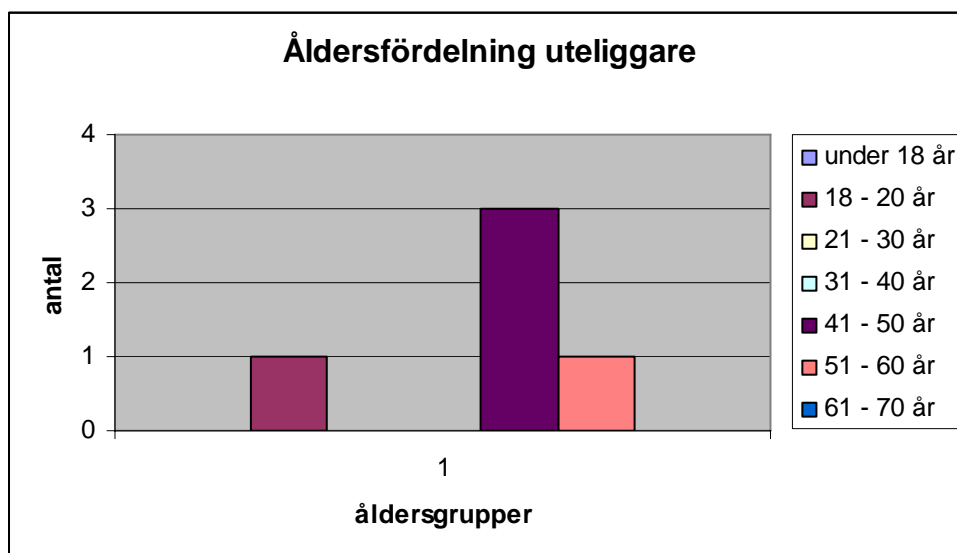
Nära en tredjedel av de personer som omfattas av definitionen och uppbär försörjningsstöd var under mätperioden hänvisade till hotell och vandrarhem, 10 av totalt 34 personer. En sammanfattning av beviljat bistånd till hotell och vandrarhem för första halvåret 2008 visar på en sammanlagd kostnad på 997 248 kronor, ett snitt på 166 208 kronor i månaden.

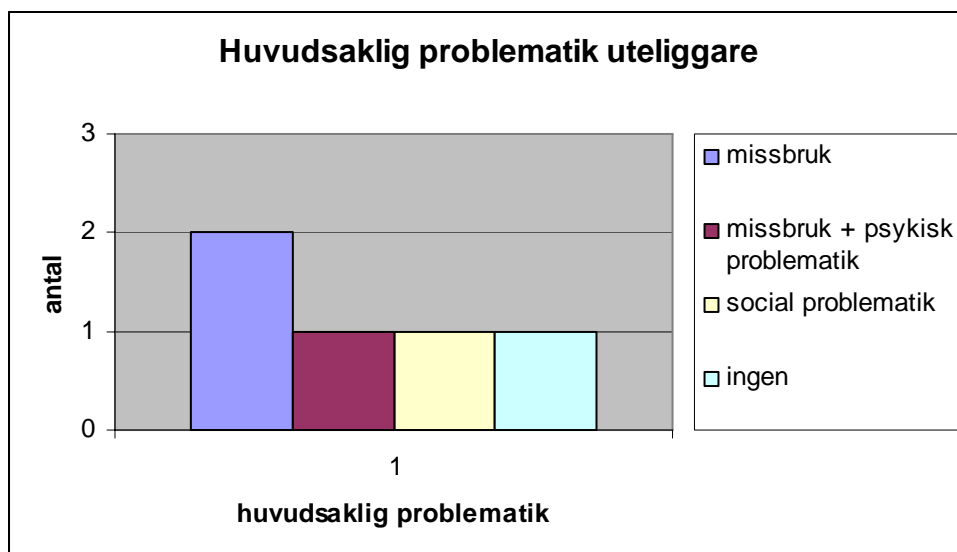
En stor andel, 11 personer uppges ha en missbruksproblematik. 10 personer uppges, utöver hemlösheten, sakna problematik.

## Personer som uppges vara uteliggare

Sammanlagt fem personer har under mätperioden rapporterats in som uteliggare, samtliga män.

Nedan redovisas åldersfördelning, orsak till hemlöshet samt huvudsaklig problematik avseende de personer uppges vara uteliggare.





### Kommentarer

Den största andelen uteliggare återfinns i åldersgruppen 41 – 50 år. Den huvudsakliga problematiken hos den större andelen, tre av fem personer, uppges vara missbruk- och/eller psykisk problematik.

### Förslag till beslut

Socialnämnden föreslås besluta:

**att** godkänna ovanstående slutliga redovisning av kartläggningen av hemlösheten i Lund 2008.

### SOCIALFÖRVALTNINGEN I LUND

Verksamhetsområde vuxenstöd & psykiatri

Boendeenheten

Ricardo Espinoza  
Verksamhetschef

Karin Säfström  
enhetschef