



2007-10-10

Kommunstyrelsen
BSN-Öster
BSN Lund Stad

För kännedom:
Kommunfullmäktige

Granskning av skolornas insatser för elever i behov av särskilt stöd

På uppdrag av Lunds kommuns revisorer har Komrev inom Öhrlings Pricewaterhouse-Coopers genomfört en granskning avseende skolornas insatser för elever i behov av särskilt stöd inom Lunds kommun, se bifogad bilaga.

Vi granskningen konstaterades att det finns tillräckliga rutiner för att upptäcka och tillgodose de särskilda behov som vissa elever har. Däremot finns en rad förbättringsområden som nämns i rapporten.

- Det bör i större utsträckning än idag göras en översyn av skolornas arbete med barn i behov av särskilt stöd i syfte att säkerställa att dessa tillgodoser barnens behov på ett medvetet sätt.
- Åtskillnaden mellan del mål och delmål i åtgärdsprogrammen behöver bli tydligare liksom uppföljningen av detsamma. Det inledande stödet är här särskilt viktigt enligt vår bedömning.
- Vikten av en fungerande kommunikation mellan lärare och föräldrar avseende stödinsatser samt diskussion om den åtskillnad som noterats avseende det stöd skolorna ger och det stöd föräldrarna upplever att barnen får.

Vid granskningen konstaterades också att det är stor skillnad på enkätsvaren beroende av om eleverna tillhör BSN Öster och BSN Lund Stad. Frågan bör särskilt utredas mot bakgrund av likställighetsprincipen.

Svar över vidtagna åtgärder önskas före februari månads utgång 2008.

FÖR LUNDS KOMMUNS REVISORER

Lars Larsson
Ordförande

Öhrlings

PRICEWATERHOUSECOOPERS 

Revisionsrapport*

Granskning avseende skolornas insatser för elever i behov av särskilt stöd

Lunds kommun

Oktober 2007

Mattias Norling, revisionskonsult

Anna Eriksson, revisionskonsult

*connectedthinking

Innehållsförteckning

1	Sammanfattande bedömning.....	2
2	Inledning	4
2.1	Bakgrund	4
2.2	Revisionsfråga	4
2.3	Metod.....	5
3	Skolornas arbete för elever i behov av särskilt stöd.....	5
3.1	Hagalundskolan	6
3.1.1	Intervju.....	6
3.1.2	Åtgärdsprogram	6
3.1.3	Bedömning.....	7
3.2	Tunaskolan	8
3.2.1	Intervju.....	8
3.2.2	Åtgärdsprogram	9
3.2.3	Bedömning.....	9
3.3	Flygelskolan	10
3.3.1	Intervju.....	10
3.3.2	Åtgärdsprogram	11
3.3.3	Bedömning.....	12
3.4	Palettskolan.....	12
3.4.1	Intervju.....	12
3.4.2	Åtgärdsprogram	13
3.4.3	Bedömning.....	13
3.5	Backaskolan.....	14
3.5.1	Intervju.....	14
3.5.2	Åtgärdsprogram	14
3.5.3	Bedömning.....	15
4	Enkät till föräldrar	15
4.1	Övergripande	16
4.2	Stöd och bemötande	18
4.3	Undervisningssituation	20

Öhrlings



4.4	Information	21
4.5	Bedömning	23
5	Analys och sammanfattande bedömning	23

Bilaga 1
Bilaga 2

Frågeformulär barn i behov av särskilt stöd
Kommentarer från svarande föräldrar

1 Sammanfattande bedömning

Revisorerna i Lunds kommun har beslutat att granska skolornas insatser för barn i behov av särskilt stöd. Öhrlings PricewaterhouseCoopers har fått uppdraget att genomföra denna granskning. Granskningen har utförts genom intervjuer med rektorer och specialpedagoger/speciallärare, granskning av åtgärdsprogram upprättade på skolorna samt genom enkät riktad till föräldrar med barn i behov av särskilt stöd.

Samtliga granskade skolor har rutiner för att upptäcka barn i behov av särskilt stöd. Det finns också på de flesta skolorna tydliga rutiner för hur processen fram till ett åtgärdsprogram ska se ut och genomföras. Därför är vår övergripande bedömning att det finns tillräckliga rutiner för att upptäcka och tillgodose de särskilda behov som vissa elever har.

På en övergripande nivå kan det göras tydligare när undervisning ska ske i den ordinarie klassverksamheten och när särskild grupp bör användas. På några granskade skolor görs idag anpassningar i klasserna för barn med behov av särskilt stöd, på andra skolor inte. Skolorna bör här kunna motivera sina val.

I stort innehåller mallarna för programmen samtliga delar som de bör innehålla men granskningen har visat att det finns förbättringspunkter. I första hand bör några av skolorna bli tydligare när det gäller åtskillnaden mellan mål och delmål. Uppföljningen av åtgärdsprogrammen kan också förtydligas, exempelvis vad gäller tidpunkt för uppföljning och hur denna ska göras.

Vi har kunnat konstatera att det finns en relativt stor skillnad mellan skolornas uppfattning om det stöd som ges barnen och det stöd som föräldrarna upplever att deras barn får.

På ett övergripande plan måste vi därför framhålla behovet av att skolorna på ett tydligare sätt än idag kommunicerar med föräldrarna om de stödinsatser som deras barn får. Ett antal av de svarande uppger att de har fått stöd för sent. Det är också många svarande som är missnöjda med de insatser som gjorts hittills för deras barn. Detta tyder på att föräldrarna tycker att kommunikationen om de insatser som barnen får innan ett åtgärdsprogram upprättas inte är tillräcklig.

Det är en stor skillnad på svaren mellan barn- och skolförvaltning Lund Öster (BSF Lund Öster) och barn- och skolförvaltning Lunds stad (BSF Lund stad). Vi har i denna granskning inte kunnat se några stora skillnader i arbetssättet mellan skolorna varför detta är något förvånande. Denna skillnad bör diskuteras mellan de två skolförvaltningarna.

De svarande är generellt sett mer missnöjda med lärarnas insatser än med specialpedagogernas. Detta sammantaget med det missnöje som föräldrarna uppvisat angående stödinsatser innan upprättande av åtgärdsprogrammen antyder att skolorna bör kunna fokusera mer på det inledande stödet. Slutligen bör också lärarna tydligare kommunicera med föräldrarna om de insatser som görs inom ramen för den ordinarie undervisningen.

2 Inledning

2.1 Bakgrund

Revisorerna i Lunds kommun har beslutat att granska skolornas insatser för barn i behov av särskilt stöd. Öhrlings PricewaterhouseCoopers har fått uppdraget att genomföra denna granskning.

Enligt skollagen skall utbildningen i grundskolan syfta till att ge eleverna de kunskaper och färdigheter och den skolning i övrigt som de behöver för att delta i samhällslivet. Särskilt stöd skall ges till elever som har svårigheter i skolarbetet. Det finns studier som visar att om barn i behov av särskilt stöd uppmärksammas tidigt kan individens möjligheter att kompensera för det förbättras samtidigt som kostnaderna för insatserna (över tid) kan minska.

En av de vanligaste anledningarna för Skolverket att granska kommuner, är brister i stödet till elever i behov av särskilt stöd. Granskningarna leder ofta till att Skolverket riktar kritik mot kommunens (skolans) hantering. Vanliga skäl till kritik bottnar ofta i formella brister, t.ex. att åtgärdsprogram saknas, att beslut inte fattas på elevvårdskonferens (grundskoleförordningen 3 kap) och/eller att samverkan inte har skett med föräldrar.

Sedan den 1 juli 2006 har skolformsförordningarna ändrats så att de nu innehåller en tydligare skrivning angående ansvaret för barn i behov av särskilt stöd i de olika skolformerna. Framför allt är det utredningsansvaret som har betonats. Rektor ska nu se till att en utredning inleds om det framkommer uppgifter om att en elev kan ha behov av särskilda stödåtgärder.

2.2 Revisionsfråga

Granskningens huvudfråga är om det finns ändamålsenliga rutiner för att upptäcka, dokumentera och tillgodose behov för elever som har svårigheter under de första skolåren. Vikiga delar i detta är:

- att upptäcka elever med särskilda behov,
- upprättande av åtgärdsprogram,
- samverkan med föräldrar samt
- tillsättande av insatser m.m.

Utöver detta kommer vi också att granska om det finns dokumentation som styrker att individärendena har hanterats i enlighet med riktlinjer och rutiner samt om det finns ett system för att mäta framgångsfaktorer i individärendena.

2.3 Metod

Studier av befintliga rutiner och riktlinjer gällande insatser för elever med behov av särskilt stöd barn- och skolnämnd Lunds stad (BSN Lunds stad) och barn- och skolnämnd Lund Öster (BSN Lund Öster). Dokumentationsgranskning av åtgärdsplanerna och intervjuer med ansvariga rektorer samt specialpedagoger har genomförts.

I granskningen ingår också en enkät med ett antal frågor som gått ut till samtliga föräldrar som har barn i årskurs (åk) 4 och 5 med upprättat åtgärdsprogram under år vårterminen 2007. I enkäten har vi ställt frågor angående vilket stöd barnen får samt hur nöjda de är med detta stöd.

Intervjuade:

Rektor och specialpedagog/speciallärare, Hagalundskolan

Rektor och specialpedagog, Tunaskolan

Rektor och specialpedagog, Palettskolan

Rektor och specialpedagog, Flygelskolan

Rektor och specialpedagog, Backaskolan

3 Skolornas arbete för elever i behov av särskilt stöd

Resursfördelningssystemet inom BSN Lund Öster är upplagt så att elevpengen innefattar alla resurser utom hyrorna. Det innebär att samtliga skolor får lika mycket pengar för varje elev oavsett vilka behov eleven har. Systemet i tidigare barn- och skolnämnd söder (numera BSN Lunds stad) var upplagt så att varje skola erhöll en elevpeng med nästan alla delar för eleverna, även resurser till barn i behov av särskilt stöd. Enda delen som ligger utanför och går att söka extra medel för är barn som har svenska som andraspråk.

Resursfördelningssystemet inom tidigare barn- och skolnämnd norr var uppbyggt med elevpeng, denna innehåller resurser för barn i behov av särskilt stöd upp till en viss nivå. Barn som konstaterats ha särskilt stora behov (exempelvis dubbla handikapp) kan skolan söka extra medel för. Det pågår vid tidpunkten för granskningen en utredning om det framtida resursfördelningssystemet inom BSN Lunds stad.

Skolorna i Dalby har också ett samarbete när det gäller barn i behov av särskilt stöd som innebär att de kan sätta samman gemensamma grupper för elever som behöver någon form av stödundervisning.

3.1 Hagalundskolan

På Hagalundskolan arbetar två specialpedagoger/speciallärare och under vårterminen 2007 fanns det 194 elever på skolan. Samtliga elever på skolan har sedan några år tillbaka en individuell utvecklingsplan (IUP). Det finns framtagna mallar för åtgärdsprogram som används konsekvent. Mallen är gemensam för alla skolor i Dalby.

3.1.1 Intervju

Enligt de intervjuade är det tydliggjort för samtliga lärare att alla insatser utöver ordinarie undervisning ska innefatta upprättandet av ett åtgärdsprogram. Det ingår också i rutinerna att föräldrarna måste kontaktas innan skolpersonalen upprättar ett åtgärdsprogram. Den praktiska utformningen görs så att klasslärare och speciallärare diskuterar igenom ett åtgärdsprogram och gör ett utkast på detta. Därefter kontaktas elev och föräldrar. Om föräldrarna eller eleven vill ändra något görs detta annars undertecknas det av samtliga inblandade. Det är oftast klasslärare eller specialpedagog som undertecknar åtgärdsprogrammet från skolans sida.

Det genomförs kontinuerliga tester för att upptäcka eventuella inlärningssvårigheter eller andra särskilda behov. Enligt intervjuade är det i regel lärarna som kontaktar specialpedagogerna när de tycker sig se elever med svårigheter. När problem upptäcks går undervisningssituationen igenom och vid behov anpassas den efter barn med särskilda behov.

Det sker överlämningar både från förskoleklasser till grundskoleklasser och från åk 1-6 till 7-9. Förberedelse för överlämning från mellanstadiet till åk 7-9 görs i november året innan genom att skolledningarna träffas. Under våren träffas sedan elevvårdsteam, lärare och specialpedagoger. De föräldrar som personalen på Hagalundskolan bedömer bör ha fortsatt kontakt med nya skolan tillfrågas om de vill bli kontaktade av denna.

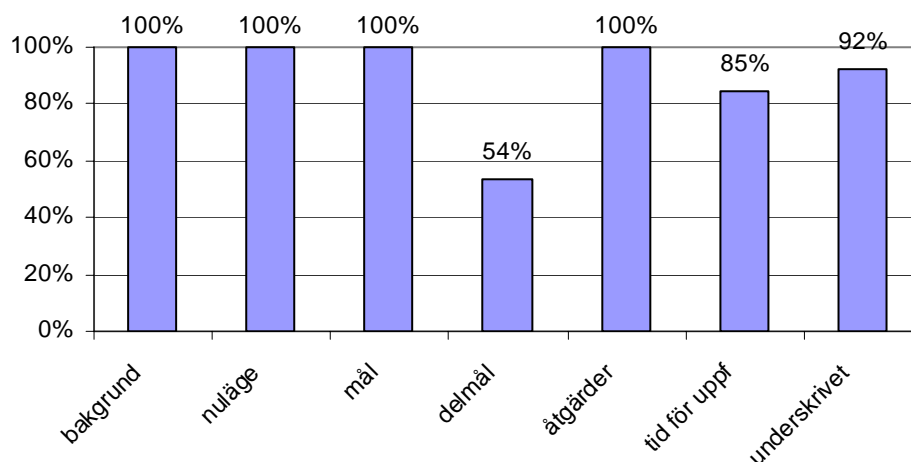
Skolan har i samarbete med övriga skolor i Dalby tillgång till en socialhandläggare på halvtid. Denna person finns med i skolornas elevvårdsteam. Enligt intervjuade fungerar denna person både som kontakt mellan skolorna och socialförvaltningen samt som stödperson både till skolpersonal och föräldrar.

3.1.2 Åtgärdsprogram

På Hagalundskolan används en färdig mall för åtgärdsprogrammen. Två olika mallar används beroende på om det är det första åtgärdsprogrammet eller om det är en uppföljning.

Vi har granskat åtgärdsprogrammen i åk 4 och 5. Sammanställningen nedan är baserad på genomläsning och bedömning. Vi har gjort en bedömning av i vilken utsträckning vi anser att åtgärdsprogrammet innehåller bakgrundsbeskrivning, mål med mera.

Andel av åtgärdsprogrammen vid Hagalundskolan som innehåller respektive del (bakgrund, nuläge, m.m.)



Bakgrundsbeskrivning och nulägesbeskrivning finns angiven i samtliga program, även mål och de åtgärder som planeras finns beskrivna. I 54 procent av åtgärdsprogrammen finns det tydliga delmål angivna. Inte heller tidpunkten för uppföljning är angiven i samtliga program. Ett av programmen saknar underskrift av elev. Samtliga övriga program är underskrivna av berörda. Som tidpunkt för uppföljning anges oftast nästkommande termin.

3.1.3 Bedömning

Tidpunkten för uppföljning är inte utsatt med datum utan oftast har det skrivits in att det ska följas upp under nästkommande termin, exempelvis HT 07. Det bör om möjligt anges ett datum för uppföljning av åtgärdsprogrammet.

Det bör göras en tydligare åtskillnad mellan mål och delmål i programmen. Som programmen nu är upprättade är det svårt att veta vilka av målen som är att betrakta som delmål.

I åtgärdsprogrammen saknas det en tydlig beskrivning av hur och när uppföljning och utvärdering av insatserna ska ske. Särskilt utvärdering av insatserna är viktigt för att det ska gå att skapa rutiner för framtida åtgärdsprogram.

Inom skolan görs det inte någon sammanställning av framgångsfaktorer inom åtgärdsprogrammen.

3.2 Tunaskolan

På Tunaskolan finns det inom åk F-5 ungefär 225 elever. Det finns fyra utbildade specialpedagoger på skolan men den faktiska arbetstiden som specialpedagog är ungefär en heltidstjänst och en halvtidstjänst. Skolan tillhörde tidigare barn- och skolnämnd söder och har kvar det resursfördelningssystemet. Samtliga elever har IUP.

3.2.1 Intervju

Alla elever som får någon form av undervisning utanför den ordinarie ska enligt de intervjuade ha ett upprättat åtgärdsprogram. Specialpedagogen arbetar oftast med elever enskilt eller i mindre grupper. I enstaka fall görs omgrupperingar i klasserna för barn med behov av särskilt stöd.

Åtgärdsprogram upprättas oftast i samband med utvecklingssamtal. Vid behov kan program även upprättas mellan utvecklingssamtal. Det är oftast specialpedagogen som utarbetar åtgärdsprogrammet tillsammans med föräldrar. Därefter undertecknas programmet av både lärare och specialpedagog samt förälder/elev. Enligt rutinerna ska det upprättas ett nytt åtgärdsprogram vid varje uppföljning (som så gott som alltid sker vid utvecklingssamtal). Det görs inte någon sammanfattning av "framgångsfaktorer" efter uppföljning av åtgärdsprogram. Däremot diskuteras i viss mån framgångsfaktorer vid de större elevvårdskonferenserna som genomförs en gång per månad.

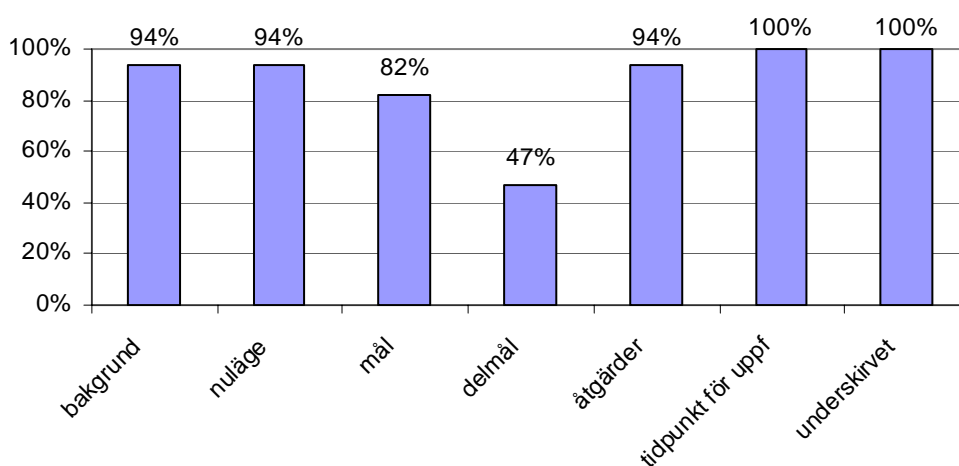
Överlämningsrutinerna från åk F-2 till åk 3 innebär att specialläraren följer upp åtgärdsprogrammen som barnen har. Barnen diskuteras även vid överlämningskonferens. Skolan har även en rutin där specialpedagogen från åk F-2 går omlott med specialpedagogen för åk 3-5 upp till och med tredje klass. När eleverna går vidare till sjätte klass sker ingen överlappning. Rutinen i övrigt är att en första kontakt tas under vårterminen. Det är den mottagande skolan som har ansvar för att kontakta föräldrarna. Åtgärdsprogrammen lämnas från rektor till rektor. Specialpedagogen berättar för föräldrarna om hur åtgärdsprogrammen och insatserna kommer att följa barnen. Uppföljningsmöten efter avslutad överlämning genomförs inte. Enligt intervjuade har detta gjorts tidigare men inte genomförts i år på grund av bland annat personalbyten på rektorstjänster.

Samverkan sker med socialhandläggare om det anses behövas. Socialhandläggaren finns tillgänglig via elevvårdsteamet. Specialpedagogen har ett visst utbyte med kollegor på omgivande skolor.

3.2.2 Åtgärdsprogram

Åtgärdsprogrammen på Tunaskolan är upprättade enligt en mall. Samtliga program är skrivna i denna mall.

Andel av åtgärdsprogrammen vid Tunaskolan som innehåller respektive del (bakgrund, nuläge, m.m.)



Samtliga åtgärdsprogram innehåller tidpunkt för uppföljning, oftast är denna satt till nästa läsår. Uppföljning görs enligt samma mall som används för åtgärdsprogrammet. Samtliga program är också underskrivna av dem som är berörda av respektive åtgärdsprogram. Istället för att ange bakgrund eller nuläge finns det i programmen angivet positiva sidor och delar som behöver förbättras. Detta har vi i granskningen tolkat som bakgrund och nuläge. De allra flesta programmen innehåller någon form av bakgrunds- och nulägesbeskrivning. Mål och delmål anges på samma ställe i åtgärdsprogrammen. Som mål anges ofta ”bli bättre på att läsa” ”träna ordkunskap” och liknande. Det finns ingen tydlig uppdelning mellan mål och delmål.

3.2.3 Bedömning

Det finns inte någon tydlig rutin för när uppföljning ska göras i form av upprättande av ett nytt åtgärdsprogram och när uppföljning görs i det befintliga programmet. Det saknas också en tydlig beskrivning i åtgärdsprogrammen av hur uppföljning och utvärdering av insatserna ska ske. Särskilt utvärdering av insatserna är viktigt för att det ska gå att skapa rutiner för framtida åtgärdsprogram.

Det är positivt att det i åtgärdsprogrammet finns angivet ansvar för insatserna.

Det bör göras en tydligare åtskillnad mellan mål och delmål i programmen. Som de nu är upprättade är det svårt att veta vilka av målen som är att betrakta som delmål.

Ansvar att kontakta föräldrarna till barn med behov av särskilt stöd läggs på mottagande skolan vid överlämning. Inga uppföljningsmöten görs med mottagande skolan efter överlämnandet.

Det kan på skolan göras bättre anpassningar av undervisningssituationen.

3.3 Flygelskolan

Flygelskolan har ungefär 140 elever och tillhör Östra torns samverkansområde. På skolan finns en specialpedagog anställd på 100 procent och en ytterligare med specialinriktning talpedagogik som är anställd på 50 procent. Resursfördelningssystemet är uppbyggt med en elevpeng. Det finns inga extra resurser till elever i behov av särskilt stöd utan detta ska lösas inom befintliga ramar. Alla elever har en IUP och mallar finns för åtgärdsprogram.

3.3.1 Intervju

De intervjuade är inte helt nöjda med det resursfördelningssystem som finns idag. Det ger inga extra resurser i de fall en skola har många elever med särskilda behov.

Elever som har extra behov utöver den ordinarie undervisningen tas upp vid elevgenomgångar där arbetslagen träffar rektor och specialpedagog. I de flesta fall när en elev diskuteras upprättas ett åtgärdsprogram med insatser och i ett fåtal fall löses situationen utan ett program. Specialpedagogen har tagit fram ett underlag som lärarna kan fylla i innan elevgenomgången. Detta har tillkommit för att det ska bli en tydligare diskussion om vad som är problemen i undervisningssituationen. I underlaget ska också anges vilka insatser som gjorts för eleven och det ska kunna ligga till grund för eventuellt åtgärdsprogram.

Arbets sättet inom Flygelskolan för barn i behov av särskilt stöd är främst inriktat på riktade åtgärder åt elever med läs och skrivsvårigheter samt matematiksvårigheter (vissa elever får specialundervisning). Enligt de intervjuade är det möjligt att göra mer anpassningar i undervisningssituationerna än idag. En bättre användning av underlagen kan vara ett sätt att som främjar anpassningar. Ett annat sätt kan vara att göra studier av undervisningssituationen i klassrummen vilket inte görs idag. Det finns ett specialpedagogiskt nätverk inom Östra Torns samverkansområde bestående av specialpedagoger från samtliga skolor. I detta nätverk har de diskuterat att genomföra studier på varandras skolor.

Uppföljningsprocessen varierar beroende på hur väl de första insatserna har fungerat. Ibland skrivs ett nytt åtgärdsprogram efter uppföljningen och i vissa fall görs uppföljningen i det första upprättade åtgärdsprogrammet. Det finns inte något konkret system för att dra lärdomar av de insatser som hittills gjorts för barn i behov av särskilt stöd. I åtgärdsprogrammen finns däremot en punkt där de inblandade går igenom vad som har varit framgångsrikt i det specifika fallet.

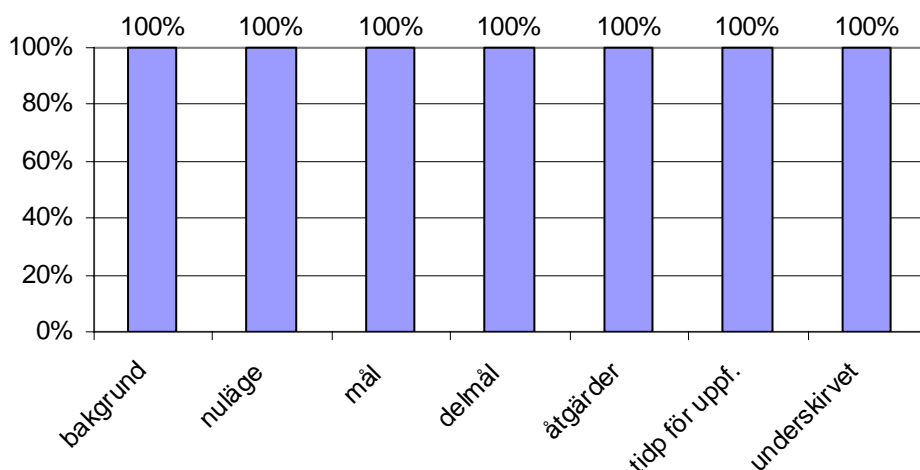
Överlämningen till högre årskurser börjar i februari genom att specialpedagoger och rektorer lämnar över åtgärdsprogram och övrig dokumentation till mottagande skola. När de nationella proven är klara läggs dessa till. Under vårterminen tillfrågas också föräldrarna om de önskar ett möte med den mottagande skolan. Under hösten genomförs möten mellan nya och gamla skolans lärare.

Det finns en socialsekreterare i elevvårdsteamet som säkrar samverkan med socialtjänsten.

3.3.2 Åtgärdsprogram

Åtgärdsprogrammen på Flygelskolan är upprättade enligt en mall. Samtliga program är skrivna i denna mall.

Andel av åtgärdsprogrammen vid Flygelskolan som innehåller respektive del (bakgrund, nuläge, m.m.)



På Flygelskolan innehåller samtliga upprättade åtgärdsprogram de delar som har efterfrågats. Det finns en tydlig uppdelning mellan mål och delmål och för vart och ett av delmålen har en ansvarig person angivits, exempelvis förälder eller lärare.

3.3.3 Bedömning

På Flygelskolan är åtgärdsprogrammen väl strukturerade och ordentligt ifyllda. Det görs också en tydlig uppdelning mellan mål och delmål som gör programmen enkla att följa upp. Ansvar för åtgärderna finns angivet.

Skolan har ett underlag som lärare ska fylla i innan diskussion tas om åtgärder för särskilda behov. Denna mall gör processen fram till ett åtgärdsprogram tydligare.

Tidpunkten för uppföljning är inte utsatt med datum utan oftast anges att uppföljning ska ske under nästkommande termin, exempelvis HT 07.

Det kan på skolan göras bättre anpassningar av undervisningssituationen.

Skolan kan göra en mer strukturerad uppföljning av vilken typ av insatser som ger bra resultat.

3.4 Palettskolan

Palettskolan har 196 elever och en speciallärare på en halvtidstjänst. Skolan utgör ett eget rektorsområde tillsammans med ett antal förskolor. På förskolorna finns också ett förskoleteam där specialpedagoger ingår som tillkallas vid behov. Skolan tillhör BSF Lunds stad (tidigare Lund Norr). IUP finns för samtliga elever.

3.4.1 Intervju

Enligt intervjuade är halvtidstjänsten för specialläraren (60 procent från och med HT 07) tillräcklig till följd av en högre lärartäthet än jämförbara skolor. Undervisningssituationen anpassas efter barnen i behov av särskilt stöd och för varje klass finns oftast två pedagoger som kan dela upp klassen i de fall detta anses nödvändigt. Specialläraren håller undervisning för elever i vissa fall när klassläraren anser att detta är nödvändigt.

Barn i behov av särskilt stöd identifieras genom tester av speciallärare eller genom att klassläraren tar upp problemen med speciallärare eller biträdande rektor. Barn med särskilda behov diskuteras vid klasskonferenser. Elevvårdsteamet träffas varannan vecka. Åtgärdsprogram upprättas om elevens undervisningssituation ändras på något sätt.

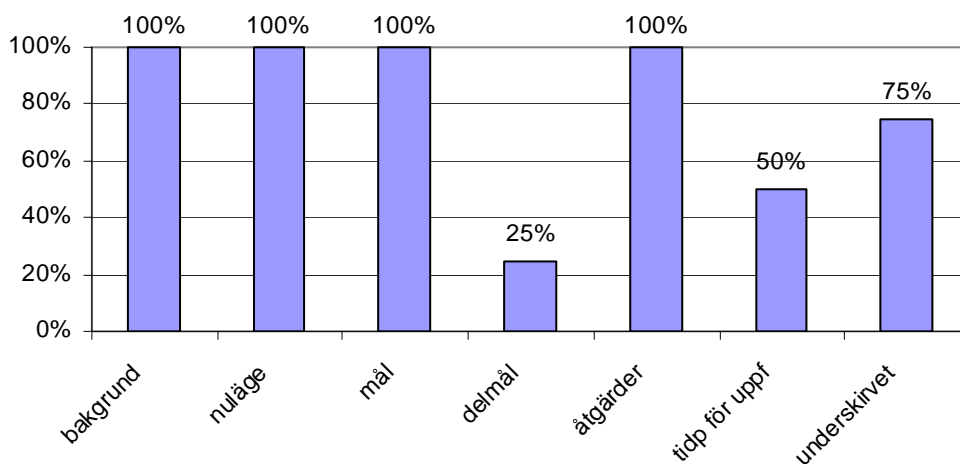
Åtgärdsprogrammen följs enligt intervjuade alltid upp men datum för detta finns inte alltid inskrivet i programmet. Vid uppföljning upprättas ett nytt åtgärdsprogram i de fall insatserna fortsätter. Uppföljning görs inte med skriftliga sammanställningar av erfarenheter. Däremot anser de intervjuade att de drar lärdomar av insatserna genom återkommande diskussioner.

Överlämning till högre årskurser sker genom att mottagande skolas rektor kommer och presenterar sig, skolan och klassindelning inför höstterminen. Några veckor in på höstterminen görs sedan överlämnandekonferens. Den mottagande skolan kallar även föräldrarna till barn i behov av särskilt stöd om eleven har större problem. Däremot tillfrågas föräldrarna inte av den ”frånlämnande” skolan om de vill ha samtal med mottagande skola.

3.4.2 Åtgärdsprogram

Åtgärdsprogrammen på Palettskolan är upprättade enligt en mall. Samtliga program är skrivna i denna mall.

Andel av åtgärdsprogrammen vid Palettskolan som innehåller respektive del (bakgrund, nuläge, m.m.)



Samtliga granskade åtgärdsprogram innehåller bakgrundsbeskrivning, nulägesbeskrivning, mål och åtgärder. Det finns angivet vem som ansvarar för de åtgärder som ska genomföras samt vilka åtgärder som ska genomföras i hemmet. Det finns inte någon tydlig åtskillnad mellan mål och delmål vilket gör att det endast i ett av fyra program återfinns tydliga delmål. Det är också otydligt när uppföljning av åtgärdsprogrammen ska göras. Det saknas underskrift från lärare i ett av de granskade programmen.

3.4.3 Bedömning

Ansvaret att kontakta föräldrarna till barn med behov av särskilt stöd läggs på mottagande skolan vid överlämning.

Det finns i åtgärdsprogrammen en tydlig beskrivning av vem som ansvarar för insatserna. Skolan gör också ansträngningar för att anpassa situationen i klasserna för barn i behov av särskilt stöd.

Det bör göras en tydligare åtskillnad mellan mål och delmål i programmen. Som de nu är upprättade är det svårt att veta vilka av målen som är att betrakta som delmål.

Inom skolan görs inte någon sammanställning av framgångsfaktorer inom åtgärdsprogrammen.

3.5 Backaskolan

Backaskolan har ungefär 300 elever. Det finns drygt en och en halv tjänst som specialpedagog inom skolan. Utöver dessa specialpedagoger finns det ca tre tjänster med ”resurslärare” som de flesta är utbildade speciallärare som också arbetar med barn i behov av särskilt stöd.

3.5.1 Intervju

Specialpedagogerna arbetar mycket med handledning av klasslärarna för att de elever som behöver hjälp i klassen ska få det. Vid behov används resurslärarna för att exempelvis dela en klass. Specialpedagogerna arbetar med de barn som behöver enskilt stöd. Är det någon klass där många barn har särskilda behov fördelas lärarresurserna i vissa fall så att det finns två klasslärare i denna klass.

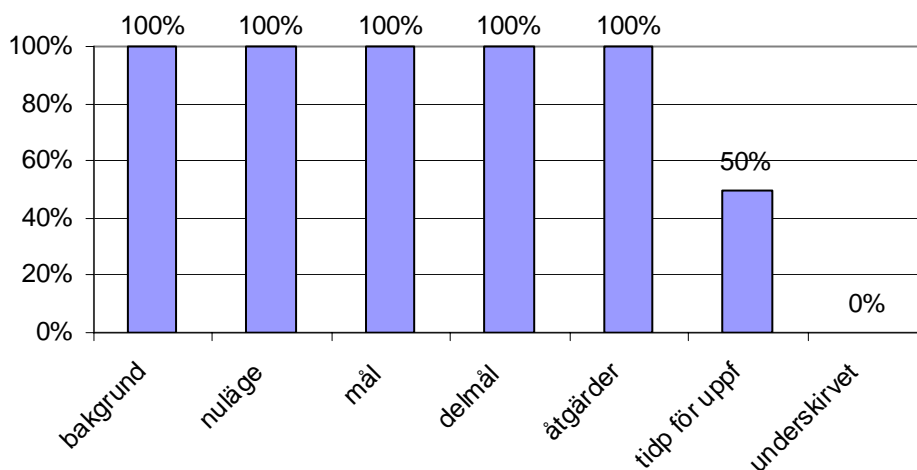
Klasslärarna har ansvar för att det upprättas ett åtgärdsprogram. I ”elevvårdsplanen” beskrivs vilka steg som tas för barn i behov av särskilt stöd. Det finns en mall som lärarna fyller i innan särskilda behov tas upp vid elevvårdskonferens.

Överlämning till högre årskurser sker genom att personal från Backaskolan träffar motsvarande personal (exempelvis specialpedagoger) och går igenom de åtgärdsprogram som finns. Först kontaktas emellertid föräldrarna och tillfrågas om de vill att åtgärdsprogrammen ska följa eleven upp i årskurserna. Uppföljning av överlämningen görs under höstterminen.

3.5.2 Åtgärdsprogram

Åtgärdsprogrammen på Backaskolan är upprättade enligt en mall. Samtliga program är skrivna i denna mall.

Andel av åtgärdsprogrammen vid Backaskolan som innehåller respektive del (bakgrund, nuläge, m.m.)



Det som fattas inom åtgärdsprogrammen är i första hand underskrift av eleverna. Inget av de granskade programmen är underskrivna av eleverna, något av programmen är inte heller undertecknat av ansvarig lärare. Det saknas också en angiven tidpunkt för uppföljning i hälften av programmen. I övrigt innehåller de granskade programmen samtliga här efterfrågade delar.

3.5.3 Bedömning

Rutinerna för arbetet med barn i behov av särskilt stöd bedöms vara väl utformade på Backaskolan.

4 Enkät till föräldrar

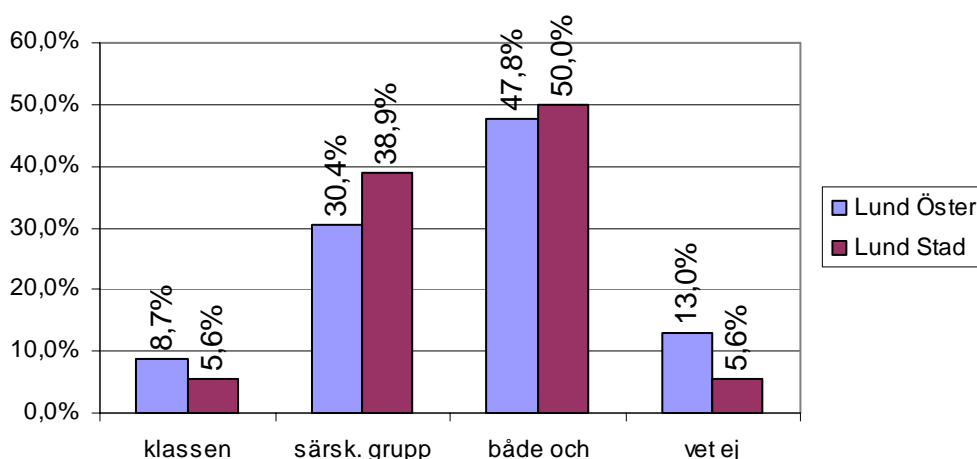
Enkäten till föräldrarna har skickats ut till samtliga föräldrar som har barn med upprättat åtgärdsprogram i åk 4 eller 5 på följande skolor:

- Nyvångsskolan
- Hagalundskolan
- Uggleskolan
- Flygelskolan
- Järnåkraskolan
- Palettskolan
- Tunaskolan

Svarsfrekvens på enkäten är 52,6 procent. Eftersom det är relativt få upprättade åtgärdsprogram på vissa skolor har vi valt att redovisa svaren per område. I vissa fall där någon skola avviker från det sammantagna resultatet har vi kommenterat detta. Svaren anges i procent som andelar av de svarande.

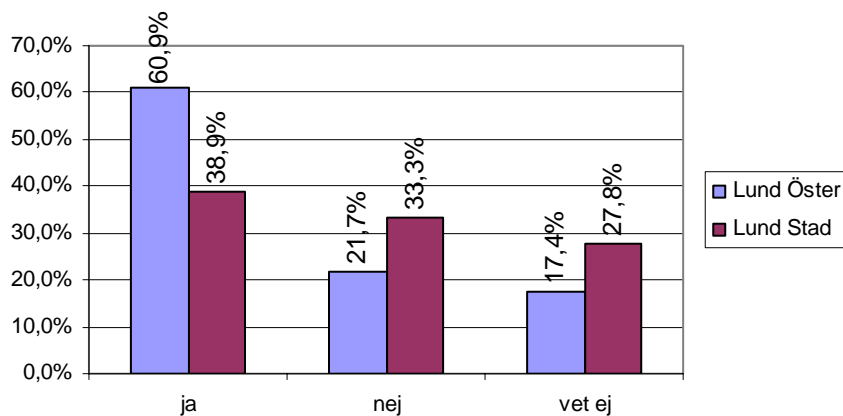
4.1 Övergripande

Vilken typ av stöd får ditt barn?



Den vanligaste formen av stöd enligt svarande föräldrar är både i klassen och i särskild grupp. Ungefär hälften av de svarande inom både BSF Lund Öster (hädanefter Lund Öster) och BSF Lunds stad (hädanefter Lunds stad) har svarat detta. Inom Lund Öster är det något fler föräldrar som angivit att de inte vet vilken typ av stöd deras barn får. Samtidigt är det något fler av föräldrarna som svarat att deras barn endast får stöd i särskild grupp inom Lunds stad, här är det framför allt på Tunaskolan som stödet ges enbart i särskild grupp. Det är inom Lund Öster 13 procent av de svarande som inte vet hur deras barn får stöd.

Tycker du att ditt barn får tillräckligt med stöd för att klara sin skolgång bra?

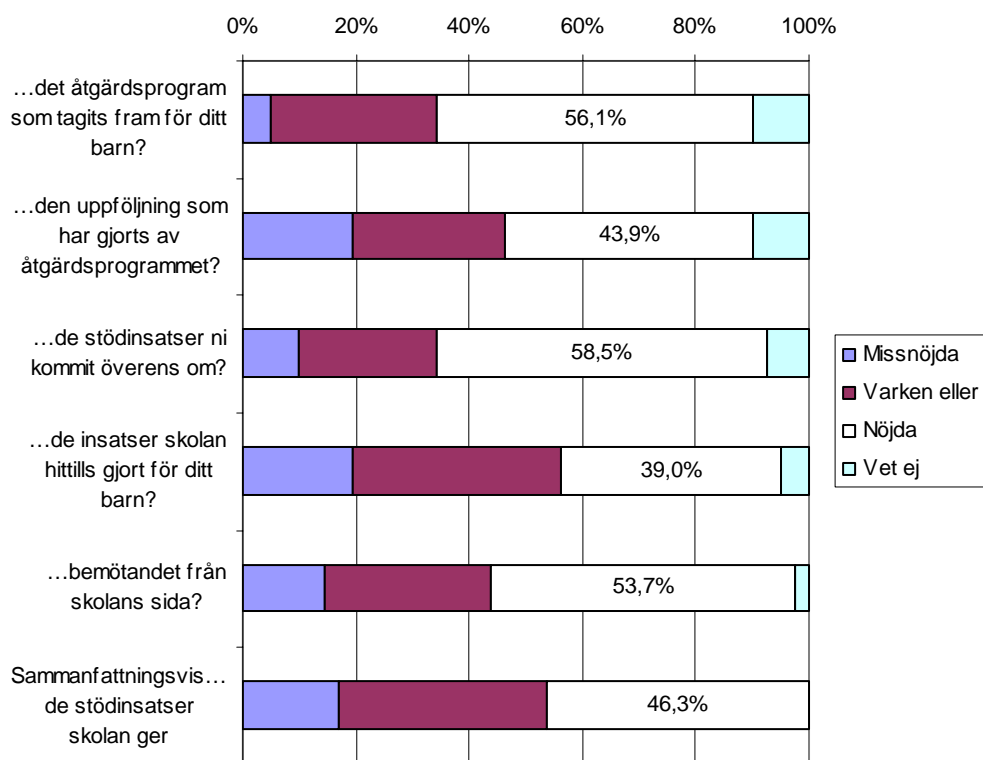


Av de svarande föräldrarna är det inom Lunds stad endast 38,9 procent som anser att deras barn får tillräckligt med stöd för att klara sin skolgång bra. Inom Lund Öster är motsvarande andel 60,9 procent. Andelen som svarat vet ej är 27,8 procent inom Lunds stad och 17,4 procent inom Lund Öster.

4.2 Stöd och bemötande

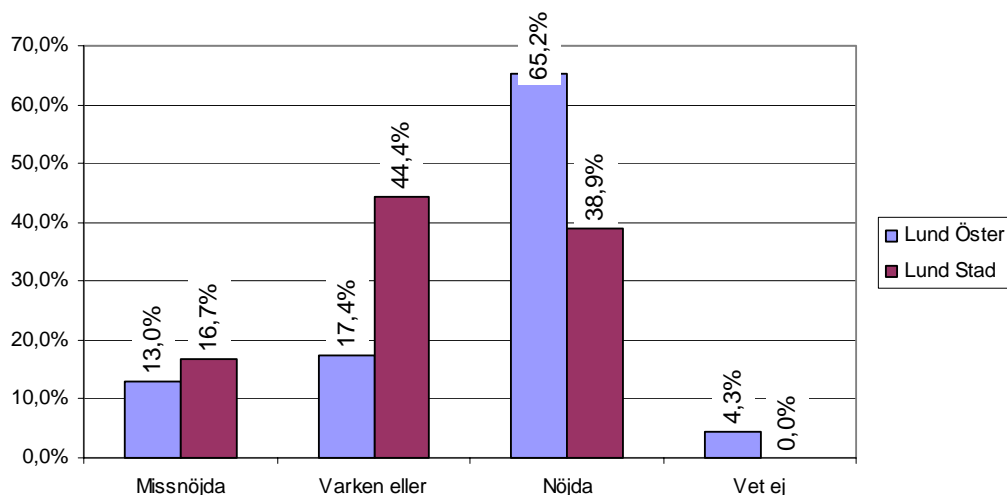
Nedan redovisas resultatet från samtliga skolor och samtliga frågor under kategorin stöd och bemötande. Därefter redovisas utvalda frågor i en jämförelse mellan områdena. Svartalternativen i enkäten har varit 1-5 där 1 varit mest missnöjd och 5 mest nöjd. Här och i följande diagram redovisas resultatet som: 1-2 = missnöjd, 3 = varken eller, 4-5 = nöjd.

Hur nöjd eller missnöjd är du med...



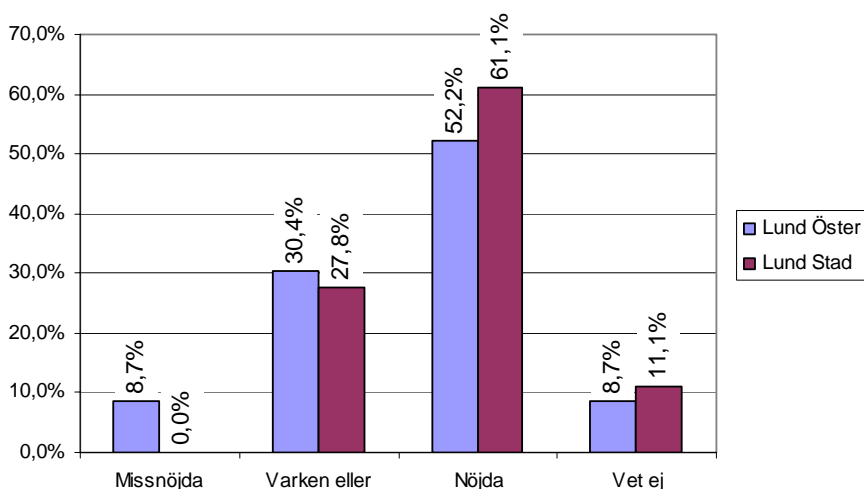
Endast 39 procent av de svarande föräldrarna uppger att de är nöjda med de insatser som skolan hittills gjort för deras barn. Mest nöjda är de svarande med de stödinsatser som de kommit överens om med skolan. Störst missnöje finns inom områdena skolans insatser hittills och den uppföljning som har gjorts av åtgärdsprogrammet. Inom båda områdena är det 19,5 procent av de svarande som är missnöjda. Det är fler av föräldrarna inom Lund Öster än i Lunds stad som är nöjda med uppföljningen och insatserna hittills.

Hur nöjd eller missnöjd är du med bemötandet från skolans sida?



Sett till bemötandet är svarande föräldrar till barn på skolor inom området Lund Öster mer nöjda än föräldrarna inom Lunds stad, 65,2 procent respektive 38,9 procent. Det finns en del mindre skillnader mellan skolorna inom respektive område men ingen skola inom Lunds stad har ett bättre resultat än någon av skolorna inom Lund Öster. Det är samtidigt relativt många av föräldrarna inom Lunds stad som svarar att de varken är nöjda eller missnöjda med bemötandet från skolans sida. Andelen uttalat missnöjda föräldrar är 13 procent inom Lund Öster och 16,7 procent inom Lunds stad.

Hur nöjd eller missnöjd är du med det åtgärdsprogram som tagits fram för ditt barn?

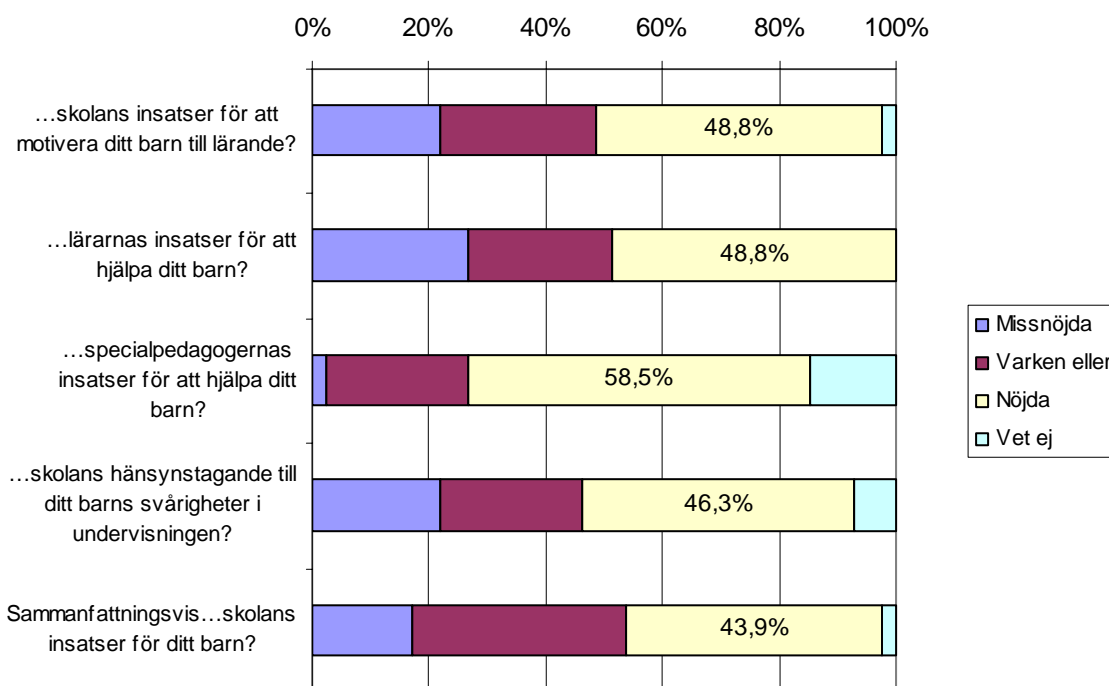


När det gäller åtgärdsprogrammen är det totalt sett färre av de svarande som är missnöjda med dessa än med bemötandet från skolan, särskilt inom Lunds stad. Andelen nöjda bland de svarande är 52,2 procent inom Lund Öster, att jämföra med 61,1 procent inom Lunds stad. Inom Lund Öster är det 8,7 procent av de svarande som är missnöjda med åtgärdsprogrammet medan inte någon av de svarande är missnöjd inom Lunds stad. Viktigt att framhålla här är att ungefär 10 procent av de svarande har svarat vet ej på denna fråga. Detta antyder att de inte är tillräckligt insatta i de åtgärdsprogram som upprättats.

4.3 Undervisningssituation

Nedan redovisas resultatet från samtliga skolor och frågor under kategorin undervisningssituation. Därefter redovisas utvalda frågor i en jämförelse mellan områdena.

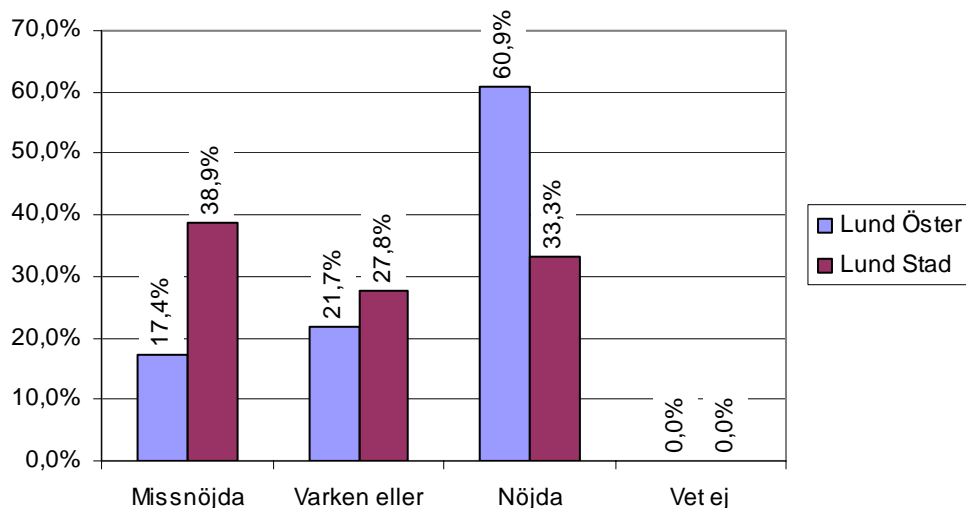
Hur nöjd eller missnöjd är du med...



Det är en markant skillnad mellan de svarandes syn på lärarnas insatser och specialpedagogernas insatser för att hjälpa deras barn. Medan 58,5 procent är nöjda med specialpedagogernas insatser är endast 48,8 procent nöjda med lärarnas insatser. Det är

också 26,8 procent som är uttryckligen missnöjda med lärarnas insatser. Det är 17 procent av de svarande som är missnöjda med skolans sammantagna insatser för deras barn.

Hur nöjd eller missnöjd är du med lärarnas insatser för att hjälpa ditt barn?

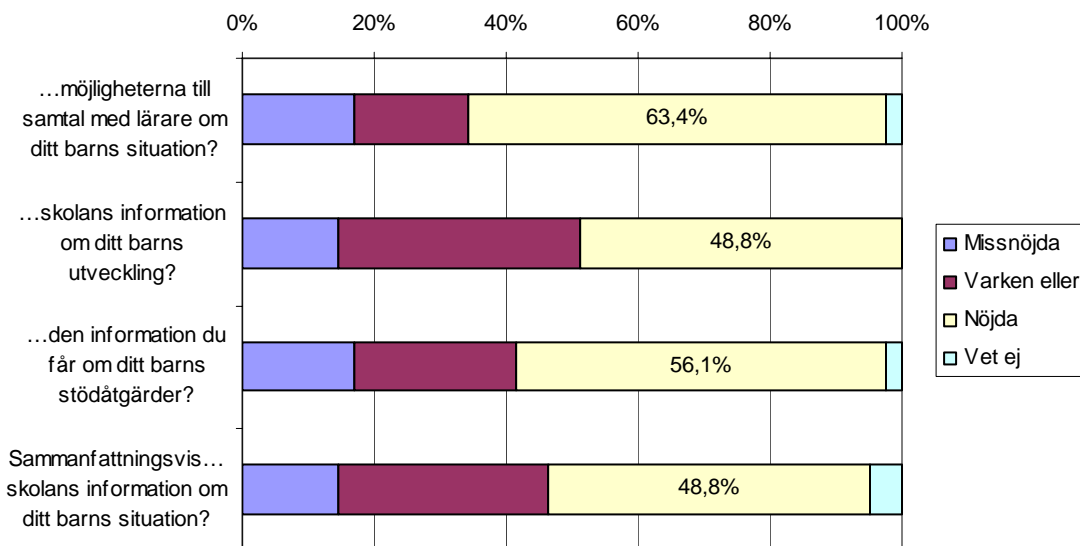


Ser vi till hur nöjda de svarande är med lärarnas insatser i de två skolförvaltningarna är det en markant skillnad mellan Lund Öster och Lunds stad. Inom Lund Öster är 60,9 procent av de svarande nöjda med lärarnas insatser och 17,4 procent uttryckligen missnöjda. Inom Lunds stad är det fler som är missnöjda (38,9 procent) än nöjda (33,3 procent). Det finns samtidigt relativt stora skillnader mellan skolorna. Flest nöjda svarande föräldrar finns på Järnåkraskolan, Nyvångsskolan och Hagalundskolan.

4.4 Information

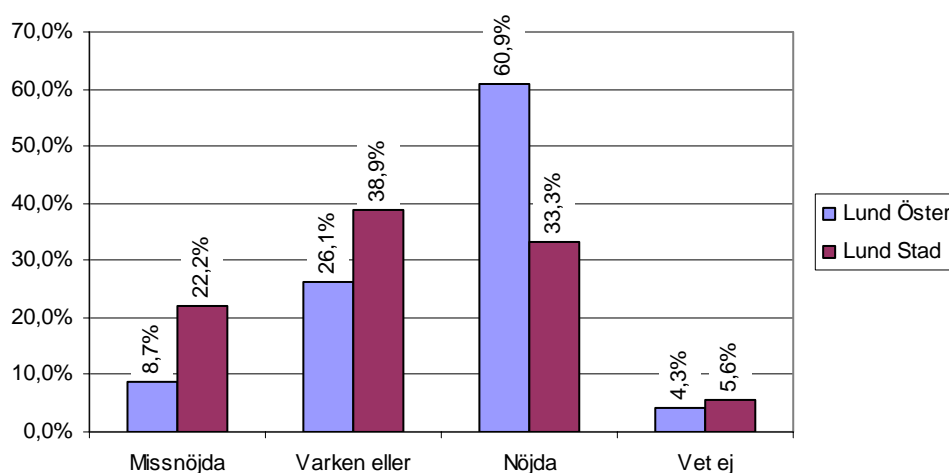
Nedan redovisas resultatet från samtliga skolor och frågor under kategorin information. Därefter redovisas utvalda frågor i en jämförelse mellan skolorna.

Hur nöjd eller missnöjd är du med...



De svarande är mest nöjda med möjligheterna till samtal med lärare om sitt barns situation. Samtidigt är det endast 48,8 procent av de svarande som sammanfattningsvis är nöjda med skolornas information om deras barns situation. Generellt är det också få som är nöjda med skolans information om barnets utveckling.

Sammanfattningsvis hur nöjd eller missnöjd är du med skolans information om ditt barns situation?



Andelen missnöjda föräldrar är flest inom Lunds stad. Sammanfattningsvis är det där 22,2 procent som är missnöjda med den information de får om sitt barns situation, 33,3 procent

är uttryckligen nöjda med informationen. Inom Lund Öster är andelen nöjda bland de svarande 60,9 procent, andelen missnöjda är 8,7 procent.

4.5 Bedömning

Generellt är det en markant skillnad mellan svaren från Lund Öster och svaren från Lunds stad. Till exempel är det 33,3 procent av de svarande som anser att deras barn sammantaget inte får tillräckligt med stöd, inom Lund Öster är andelen som tycker så 21,7 procent.

Minst andel nöjda finns inom områdena skolans insatser hittills och den uppföljning som har gjorts av åtgärdsprogrammen.

Det är en skillnad mellan hur nöjda de svarande är med lärarnas insatser och specialpedagogernas insatser. Medan 58,5 procent är nöjda med specialpedagogernas insatser är endast 48,8 procent nöjda med lärarnas insatser. Inom Lund Öster är 60,9 procent av de svarande nöjda med lärarnas insatser och 17,4 procent uttryckligen missnöjda. Inom Lunds stad är det fler som är missnöjda (38,9 procent) än nöjda (33,3 procent).

Ungefär 10 procent av de svarande har svarat att de inte vet om de är nöjda med det åtgärdsprogram som finns upprättat. Detta antyder att de inte är tillräckligt insatta i den extra undervisning som barnen får. Inom Lund Öster har 13 procent av svarat att de inte vet hur deras barn får stöd vilket stärker denna bedömning (inom Lunds stad är andelen 5,6 procent).

5 Analys och sammanfattande bedömning

De granskade skolorna inom Lunds kommun bedöms i allt väsentligt ha tillräckliga rutiner för att upptäcka, dokumentera och tillgodose de särskilda behov som en del barn har. På en övergripande nivå kan det göras tydligare när undervisning bör ske i den ordinarie klassverksamheten och när särskild grupp bör användas. På några granskade skolor görs idag anpassningar i klasserna för barn med behov av särskilt stöd.

Vi har kunnat konstatera att det finns en relativt stor skillnad mellan skolornas uppfattning om det stöd som ges barnen och det stöd som föräldrarna upplever att deras barn får.

På ett övergripande plan måste vi därför framhålla behovet av att skolorna på ett tydligare sätt än idag kommunicerar med föräldrarna om de stödinsatser som deras barn får.

Ett antal av de svarande uppger att de har fått stöd för sent. Det är också många svarande som är missnöjda med de insatser som gjorts hittills för deras barn. Detta tyder på att föräldrarna tycker att kommunikationen om de insatser som barnen får innan ett åtgärdsprogram upprättas inte är tillräcklig.

Det är en stor skillnad på svaren mellan Lund Öster och Lunds stad. Vi har i denna granskning inte kunnat se några stora skillnader i arbetssättet mellan skolorna varför detta är något förvånande. Denna skillnad bör diskuteras mellan de två skolförvaltningarna.

De svarande är generellt sett mer missnöjda med lärarnas insatser än med specialpedagogernas. Detta sammantaget med det missnöje som föräldrarna uppvisat angående stödinsatser innan upprättande av åtgärdsprogrammen antyder att skolorna bör kunna fokusera mer på det inledande stödet. Möjligen bör också lärarna tydligare kommunicera med föräldrarna kring de insatser som görs inom ramen för den ordinarie undervisningen.

När det gäller de granskade åtgärdsprogrammen är det i första hand åtskillnaden mellan mål och delmål som brister på flera av de granskade skolorna. Skolorna bör därför vara tydligare i angivandet av mål och delmål. Även när det gäller uppföljning kan åtgärdsprogrammen förbättras. Det bör finnas tydliga rutiner för hur uppföljning ska göras och det bör anges i åtgärdsprogrammen när uppföljning ska göras. Åtgärdsprogrammen bedöms vara bra när det gäller beskrivningen av åtgärder och ansvar för genomförandet av dessa.

Tidpunkterna för uppföljning kan göras tydligare på många av de granskade skolorna. Det kan åtminstone skrivas i programmen att uppföljning ska göras under utvecklingssamtalen.

Övriga synpunkter i sammanfattning (utförligare beskrivna under respektive skolas rubrik):

- Det bör göras en tydligare åtskillnad mellan mål och delmål i åtgärdsprogrammen.
- I åtgärdsprogrammen saknas det ofta en tydlig beskrivning av hur och när uppföljning och utvärdering av insatserna ska ske. Rutinerna för uppföljning av programmen bör förtydligas.
- Det bedöms som positivt att det i de flesta åtgärdsprogrammen finns angivet ansvar för insatserna.
- Ansvaret att kontakta föräldrarna till barn med behov av särskilt stöd vid överlämning läggs i vissa av de granskade skolorna på mottagande skolan vilket leder till en större osäkerhet för föräldrar och elever. Skolorna bör ha rutiner för att säkerställa att den överlämnande skolan diskuterar överlämningen med föräldrarna.

- Inom skolorna görs det inte någon sammanställning av framgångsfaktorer inom åtgärdsprogrammen. Vi anser att det finns anledning att dra lärdomar av de framgångsfaktorer som konstateras i arbetet med barn i behov av särskilt stöd och systematisera dessa i större utsträckning än idag.
- Det bör göras tydligare avvägningar mellan när eleverna ska få särskilt stöd inom klassen och när det ska användas särskilda grupper.