



Utsikt norrut från Högebjär mot Önnestövstället (Dalby stenbrott)

7.4.11 Önnestövs fälad

Naturförhållanden

Området ligger söder om gamla landsvägen mellan Dalby och Veberöd men har tidigare varit sammanbundet med Dalby fälad (se 4.12) i norr, i ett mycket stort fäladslandskap. De kvarvarande fäladsmarkerna ligger på Romeleåsens höjdrygg och berget går i dagen på flera ställen. Urbergsmorän dominerar med främst hedvegetation på fäladsmarkerna. Inslag av rikare markförhållanden finns främst i fuktiga svackor. Innan skiftena var området utmärkt till Önnestöv i väster. Både Önnestöv och Bonderup hade smala skiften upp på åsen som sträckte sig fram till sockengränsen mot Veberöd. Södra delen tillhörde Ugglarps gård som var en egen brukningsenhet. På rekognoseringskartan från 1812-20 finns trädmarkeringar längs bäcken i söder, där det fortfarande är trädbevuxet. Övriga delar var dock öppen fäladsmark. År 1912 hade stora delar av fäladsmarken odlats upp och järnvägen till Sjöbo sträckte sig genom den södra delen. Kring Björnstorps station växte det fram en samlad bebyggelse och på de forna fäladsmarkerna fanns många smågårdar och torp. Fäladsmarkernas utbredning var nästan den samma 1912 som idag. Då fanns dock fortfarande fäladsmark sydväst om Högebjär, närmare byn, och i nordost där det nu finns en bergtäkt. Den nya väg 1,1 mellan Dalby och Sjöbo går nu rakt igenom området och utgör en tydlig

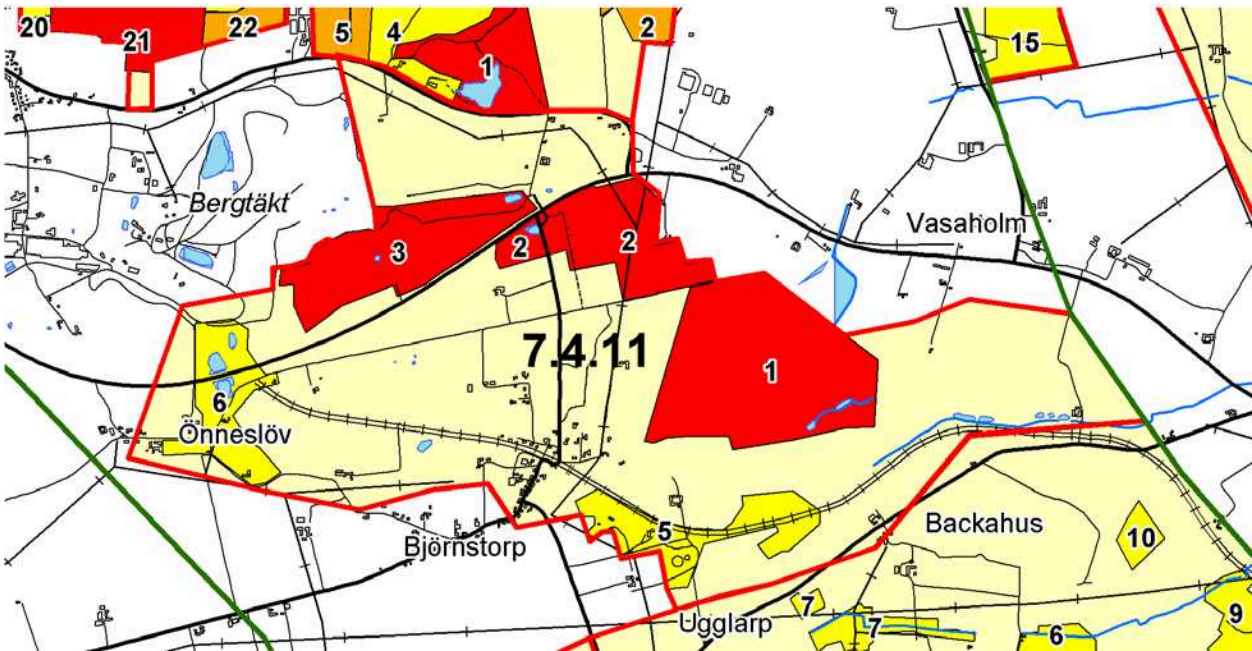
barriär mellan de olika delarna. En hel del av de gamla magra åkrarna används idag som betesvallar.

Landskapsekologi

Området utgör en viktig länk mellan Romeleåsens norra och södra delar. De sammanhängande naturområdena med skog och betesmarker, har sin smalaste flaskhals vid väg 11 strax öster om Önnestövstället. Här utgör vägen en barriär och en gångtunnel har byggts för friluftslivet. Särskilt för större djur utgör väg 11 en svårpasserad barriär och det vore önskvärt att skapa en större s.k. ”ekodukt” där djur och männisikor kan passera säkert. För arter knutna till betesmarkerna är kontakten med betesmarkerna på Dalby fälad i norr, mycket viktig. Bergtäckten och granplanteringarna öster om denna, utgör också en barriär i landskapet. Hagmarkerna strax väster om korsningen väg 11 / gamla Veberödsvägen är här en viktig länk upp till Bonderups fälad i Knivsåsen-reservatet. Söderut finns ett litet avbrott i odlingsmarkerna vid Backahus innan man når fäladsmarkerna vid Ryd. Skogsområdet kring N. Ugglarp ligger tämligen isolerat.

Kulturmiljövärden

Viktiga karaktärer i landskapet är fäladsmarkerna och då särskilt den stora fäladen i sydost som genom sin storlek och variation ger en mycket bra bild av hur



Trakten med beskrivna delområden



Skånska rekognosceringskartan 1812-20

Häradsekonomska kartan 1912



landskapet såg ut innan skiftena. På fäladerna finns spår av äldre markanvändning och fornlämningar som är viktiga att bevara. Skifteslandskapet är tydligt genom de många hägnadsvallarna, ägo gränserna och den småskaliga bebyggelsen. Järnvägen och bebyggelsen kring Björnstorps station ger en god bild av den industriella utvecklingen i slutet av 1800-talet.

Landskapsbild

Landskapet är mindre kuperat än i söder och utgörs av ett småkulligt böljande landskap som genom sin

öppenhet medger utblickar över slätten i väster och Vombsänkan i öster.

Friluftsliv

Tillgängligheten till fäladerna är begränsad då parkering saknas och genomgångarna i stängslen är få. Skåneleden passerar på bilvägen genom Björnstorps stationssamhälle där biltrafiken upplevs störande för vandrare på leden. Väg 11 alstrar en hel del trafikbuller vilket i området närmast vägen upplevs mycket störande. Fäladerna med sin rika flora och fauna samt långa kulturhistoria är mycket attraktiva för friluftslivet och här finns också flera utsiktsplatser som är uppskattade.

Förutsättningar för värden i landskapet

Fortsatt betesdrift på fäladsmarken med återkommande röjningar är avgörande för att bevara de botaniska och zoologiska värdena. Tåktverksamheten hotar på sikt en del av fäladsmarken.

Utvecklingsmöjligheter

Fäladsmarkerna kring väg 11 håller på att växa igen, speciellt öster om Högebjär, och röjningar, stängsling samt intensifierat bete är önskvärt. En ny sträckning av Skåneleden över fäladerna skulle upplevas som mycket positivt av friluftslivet och göra området mer tillgängligt. En parkering söder om väg 11 skulle också förbättra tillgängligheten.

Referenser

- Länsstyrelsen i Skåne län. 2003. Ångs- och hagmarker i Lunds kommun. *Skåne i utveckling* 2003:11.
- Sahlin, S. 1930. Romeleåsen. En studie över dess fäladsmark och skog. *Sv. geogr. årsb.* 1930:52-74.
- Svensson, A. 1988. Romeleåsen. Vegetationsinventering och naturvärdesbedömning, Länsstyrelsen i Malmöhus län / Lunds kommun.

(7.4.11) 1 Önnestövs fälad (1)

Area: 51,4 ha

Status: Riksintresse (NV, F, KMV, PR)

Fastighet: Önnestöv 5:3, Norra Ugglarp 1:3

Naturtyp: Fäladsmark med främst hedvegetation

Motiv: N, K, F, L

Beskrivning

Området är kommunens största fäladsmark och täcker en yta på drygt 50 ha. Berggrunden går i dagen på flera ställen och jordtacket är överlag tunnt. Inslaget av enbuskar är stort och i de centrala delarna står dessa tätt. I söder växer en del björk kring ett anlagt småvatten. Rövningar har genomförts i betesmarken under senare tid men en hel del återstår att göra. I norra delen finns en stor variation i markförhållanden med torra kullar och fuktigare partier. Ett kärrområde ligger i norr. Marken är stenig och tuvig med främst gräs- och ljunghed i större delen av området men på några partier finns en mer artrik flora med backsippa, nattviol, slättegubbe, vildlin, backtimjan m.m.

Värden

Kommunens största fäladsmark med mycket stora natur- och kulturhistoriska värden.

Förutsättningar för bevarande

Fortsatt betesdrift och återkommande rövningar av busk- och trädslå. Ingen gödselpåverkan eller dikning.

Utvecklingsmöjligheter

Ytterligare rövningar behövs och betesintensiteten kan öka i den södra delen. Eventuellt kan fler grunda småvatten skapas. Bättre kontakt bör på sikt skapas med fäladsmarkerna i norr (Dalby fälad).

Referenser

Länsstyrelsen i Skåne län. 2003. *Ängs- och hagmarker i Lunds kommun. Skåne i utveckling 2003:11.*

Sahlin, S. 1930. *Romeleåsen. En studie över dess fäladsmark och skog. Sv. geogr. årsb. 1930:52-74.*

Svensson, A. 1988. *Romeleåsen. Vegetationsinventering och naturvärdesbedömning, Länsstyrelsen i Malmöhus län / Lunds kommun.*

Fuktäng och kärr i norra delen av Önnestövs fälad



Björnbärssnår på Önnestövs fälad

Odlingsrösen i fäladsmarken vittnar om äldre tiders åkerbruk



(7.4.11) 2 Önneslövs fälad, norr (1)

Area: 17,0 ha

Status: Riksintresse (NV, F, KMV, PR)

Fastighet: Önneslöv 1:21, 1:14, 11:2, 12:4 m.fl.

Naturtyp: Fäladsmark med varierade markförhållanden

Motiv: N, K

Beskrivning

Området ligger i direkt anslutning till den stora fäladsmarken (4.11.1) i sydost men avgränsas av stenmurar och brukas separat. Området är indelat i tre betesfällor och uppvisar en stor variation på markförhållanden och fältskikt. Här finns mycket steniga och tuviga partier omväxlande med fuktängar, kärr, öppna friskängar och gamla odlingsmarker med torpgrunder insprängda i fäladen. Träd förekommer endast som enstaka solitärer medan buskskiktet främst består av grupper med en som i vissa partier kan vara täta. I norr gränsar väg 11 och i öster skiljer en granplantering området från vägen ned till Ugglarp och fäladen på västra sidan om vägen (4.11.4). Floran är rikare här än på 4.11.1 och visar på inslag av kalk i marken. Backsippan är riklig, liksom arter som grönvit nattviol, darrgräs, kärrsälting, slåttergubbe och knägräs. Flera sällsynta mossor har påträffats.

Värde

Stora botaniska och kulturhistoriska värden. Med stor sannolikhet finns även stora zoologiska värden. Området har stor potential för det rörliga friluftslivet.

Förutsättningar för bevarande

Fortsatt beteshävd utan gödning eller påverkan på hydrologin.

Utvecklingsmöjligheter

Fler genomgångar i staketen och eventuellt en ny sträckning av Skåneleden över fäladerna söderut till Romelestugan.

Referenser

Länsstyrelsen i Skåne län. 2003. Ängs- och hagmarker i Lunds kommun. Skåne i utveckling 2003:11.

Önneslövs fälad, norra delen: odlingsröse i kanten av äldre odlingsmark



(7.4.11) 3 Högebjär (1)

Area: 19,7 ha

Status: Riksintresse (NV, F), 7 kap. 24§ förbud

Fastighet: Önneslöv 38:3

Naturtyp: Fäladsmark med främst hedvegetation

Motiv: N, K, G, Z, B

Beskrivning

I nordväst ligger Högebjär som är en höjdsträckning i öst-västlig riktning där berget går i dagen på flera ställen. På nordsluttningen finns det till och med en liten talusbrant med klippblock i rasbranten. De högre partierna och sluttningarna uppvisar en typisk naturbetesflora med örtrik hed och torräng. Här finns bland annat rikligt med backsippa och inslag av vildlin, slåttergubbe och svinrot. Området är välhävdad men viss röjning av enbuskar kan behövas. De flackare delarna av betesmarken har tidigare varit uppodlade och är gödselpåverkade. Utsikten från höjden är storslagen. Öster om Högebjär ligger en mindre åker som skiljer höjden från fäladsmarken i öster. Den senare är betydligt mer igenvuxen med både björk och en. Norra delen betas inte alls och igenväxningen är påtaglig. I södra delen finns fuktiga svackor med lågstarrvegetation med bl.a. darrgräs. Under en fjärilsinventering 2004 påträffades flera rödlistade arter och området är ett av de viktigare i kommunen för fjärilsfaunan.

Värde

Stora botaniska, entomologiska, geologiska och kulturhistoriska värden.

Förutsättningar för bevarande

Fortsatt och intensifierad betesdrift med röjningar av en och sly. Tåktverksamheten hotar på sikt den östra delen av området.

Utvecklingsmöjligheter

Röjning av enar och lövsly i östra delen samt uppsättning av nya staket. Gör genomgångar i staketen för att öka tillgängligheten för friluftslivet.

Referenser

Länsstyrelsen i Skåne län. 2003. Ängs- och hagmarker i Lunds kommun. Skåne i utveckling 2003:11.

Park- och naturvårdsnämnden. 1990. Naturvårdsplan för Lunds kommun.

Högebjär från nordväst med talusbrant och blockfält



(7.4.11) 4 Önnestövs fälad, väst (2)**Area:** 2,8 ha**Status:** Riksintresse (NV, F). 7 kap. 24§ MB.**Fastighet:** Önnestöv 38:3**Naturtyp:** Fäladsmark**Motiv:** N, K**Beskrivning**

En mindre fäladsrest som blivit avskuren från de övriga fäladsmarkerna av väg 11 och vägen ned till Ugglarp. Området är ganska igenvuxet med björk i den östra delen och har en hel del enbuskar. Fältskiktet är relativt artrikt på den tuviga och steniga marken.

Värde

Stora botaniska och markhistoriska värden.

Förutsättningar för bevarande

Fortsatt betesdrift och omfattande röjningar

Utvecklingsmöjligheter

Succesiv bortröjning av de flesta björkar och enar.

Referenser

Park- och naturvårdsnämnden. 1990. Naturvårdsplan för Lunds kommun.

Utsikt från Högebjär mot söder

**(7.4.11) 5 Norra Ugglarp (3)****Area:** 16,8 ha**Status:** Riksintresse (F, KMV, PR)**Fastighet:** Norra Ugglarp 1:3, 1:7, 1:8, 1:5 m.fl.**Naturtyp:** Lövskog**Motiv:** N**Beskrivning**

Sydost om Björnstorps stationssamhälle, längs den gamla banvallen, finns en hel del intressanta lövskogs- miljöer med skoglig kontinuitet i en bäckdal. I öster dominerar al på de fuktiga markerna kring bäcken och det var förmodligen främst al som fanns här på 1810-talet, då rekognoseringskartan markerar en trädrik miljö. I väster finns inslag av ek och ask samt bok på mer höglänta partier. Flertalet ekar är 100-150 år gamla men vissa av bokarna och ekarna kring bygdegården är betydligt äldre. Fältskiktet är frodigt i dalgången med mycket nässlor, kirskål, skogsbingel m.m.

Värde

Värdefull miljö för den lägre faunan med både äldre lövträd och näringsrika markförhållanden som gynnar t.ex. molluskfaunan. Banvallen viktig för friluftslivet, bl.a. dressincykling.

Förutsättningar för bevarande

Naturvårdsanpassat skogsbruk med ökad förekomst av död ved och bevarande av de äldre vidkroniga träden.

Utvecklingsmöjligheter

Bevarande genom biotopskydd.

Referenser

Park- och naturvårdsnämnden. 1990. Naturvårdsplan för Lunds kommun.

Vid Ugglarps bygdegård finns mycket död ved



(7.4.11) 6 Önnestöv (3)

Area: 16,0 ha

Status: -

Fastighet: Önnestöv 14:46 m fl

Naturtyp: varierat odlingslandskap med fäladsrester, lövskogsdungar, kulturbeten och hägnadsvallar med busk- och trädvegetation.

Motiv: N, K

Beskrivning

Området utgörs av ett varierat småskaligt landskap med några små fäladsrester, lövskogsdungar och riddåer med buskar och lövträd på hägnadsvallar samt mellanliggande odlingsmarker med både åker och kulturbete. Landskapsavsnittet ligger högt på Romeleåsens västra kant, ca 65-70 m.ö.h., och erbjuder vida utblickar över Lundaslätten i väster. Innan skiftena utgjorde området en anslutning till byns stora fälad i öster och delar av fägatan från byn till utmarken kan skönjas i terrängen. Banvallen från den nedlagda järnvägen mellan Dalby och Sjöbo går igenom området.

Värde

Främst landskapsestetiska och kulturhistoriska värden samt en del biologiska värden.

Förutsättningar för bevarande

Fortsatt beteshävd och bevarande av områdets småskaliga karaktär med hägnadsvallar, banvall, gamla vägar m.m.

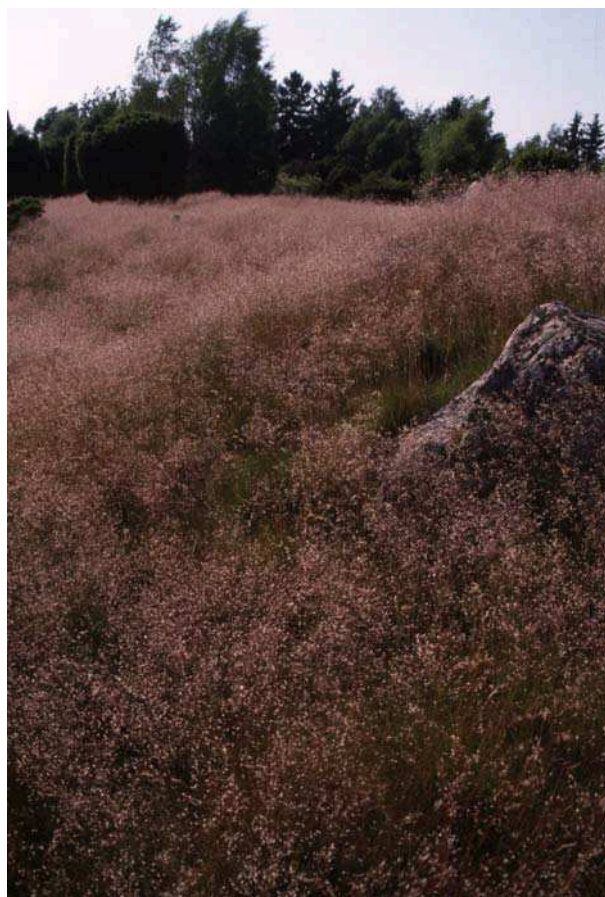
Utvecklingsmöjligheter

Restaurering av betesmarkerna.

Referenser

Sahlin, S. 1930. Romeleåsen. En studie över dess fäladsmark och skog. Sv. geogr. årsb. 1930:52-74.

Svensson, A. 1988. Romeleåsen. Vegetationsinventering och naturvärdesbedömning, Länsstyrelsen i Malmöhus län / Lunds kommun.



Ohävdade delar av fäladen med kruståtel

Önnestövs by

