



Utsikt söderut mot Klintadal, från Väderkullen vid Romelestugan. Romeleklint syns uppe till höger.

7.4.10 Ryd - Klintadal - Ugglarp

Naturförhållanden

Mellan Romeleklint och Väderkullen finns en tvärgående dalgång (Klintadal) i Romeleåsens urbergshorst. Söder om Klintadal höjer sig Romeleklint till ca 175 m.ö.h. medan Väderkullen i norra delen når ca 120 m.ö.h. och höjden öster om denna ca 135 m.ö.h. Ugglarp, i nordvästra delen av området, ligger på ca 60 m.ö.h. Urberget blottläggs på höjderna medan sluttningarna täcks av näringsfattiga urbergsmoräner. Dalgången har varit uppodlad under lång tid av flera ensamgårdar och torp medan höjdsträckningarna varit utmarksbete. Ugglarps gård är en herrgård som uppkommit i slutet av Medeltiden. Den stora sammanhängande fäladen söder Klintadal planterades med gran under 1870-talet, men inom området fortsatte det småskaliga brukandet med smågårdar och bevarade fäladsmarker. Det var först under mitten av 1900-talet som delar av dessa fäladsmarker planterades med skog. På sluttningen i söder, vid L. Ryd, finns en gammal lövskogsrest med lång skoglig kontinuitet. Området har varit inägomark och bl.a. därför inte påverkats av granplanterandet. Fortfarande ger området ett halvöppet intryck med omväxlande odlingsmarker, betesmarker och skogsplanteringar. Flera av de kvarvarande fäladsmarkerna har dålig eller ingen

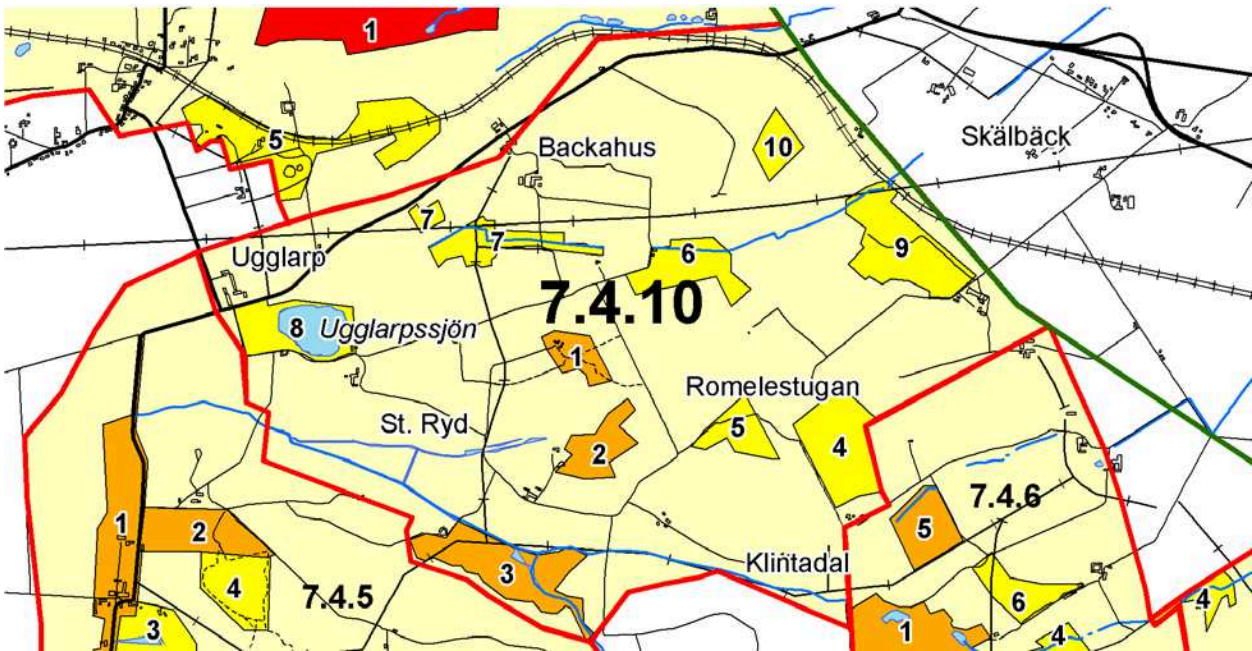
hävd och är i stort behov av åtgärder. På Väderkullen ligger Romelestugan med vid utsikt över kringliggande landskap.

Landskapsekologi

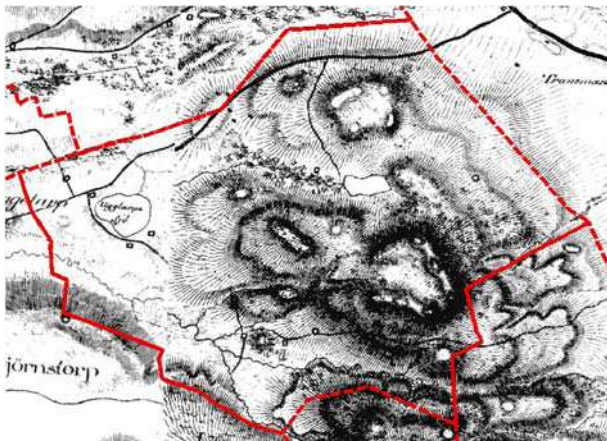
Kvarvarande naturliga betesmarker ligger tillräckligt nära varandra för att många växter och djur skall kunna sprida sig mellan dessa. Kontakt finns med angränsande betesmarker i öster på Romeleåsens östrsluttning och, fast med ett lite längre avbrott, norrut till Öneslövs stora fälad. För trädlevande arter är det främst "lunden" i söder vid L. Ryd och den gamla parken väster om Ugglarpssjön som är av intresse. Dessa är något isolerade men har via vägalléerna viss kontakt med Björnstorpsområdet i sydväst.

Kulturmiljövärden

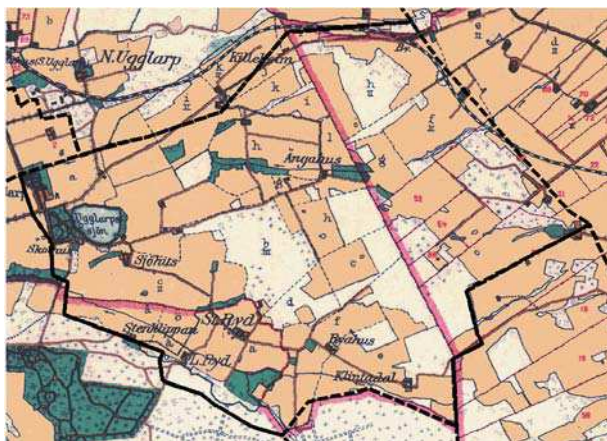
Området präglas av skiftena men har en hel del spår av äldre markanvändning. Vid S. Ugglarp finns en monumental skeppssättning. De gamla sockengränserna framträder fortfarande i landskapet. Fäladsresterna och lunden vid L. Ryd är viktiga områden där spår av äldre markanvändning bevarats. Ett antal stenmurar och vallar visar på skifteslandskapet, liksom kvarvarande gårdar och torp.



Trakten med beskrivna delområden



Skånska rekognosceringskartan 1812-20



Häradsekonomska kartan 1912

Landskapsbild

Den varierade topografin med vida utblickar över dalgången och det öppna landskapet är av stor betydelse för landskapsbild. Granplanteringarna utgör markanta inslag på sluttningarna. Betesmarkerna skapar variation i granplanteringarna och utgör viktiga inslag för landskapsbild.

Friluftsliv

Romelestugan med parkering och lägerplats vid Skåneleden, utgör en viktig angoringspunkt på Romeleåsen. Skåneleden fortsätter norrut mot Skrylle och söderut mot Genarp och Blentarp. Från Romelestugan utgår också en kortare strövslinga (ca 4 km) som passerar Romeleklint och följer Skåneleden tillbaka. Områdets tilltalande landskapsbild och varierade topografi är attraktiva för friluftslivet. De täta granplanteringarna och svårframkomliga hyggena är negativa inslag för friluftslivet.

Förutsättningar för värden i landskapet

Fortsatt och återupptagen beteshävd av kvarvarande fäladsmarker är viktigt för att bevara värdena. Dalgångens öppna karaktär med äldre bebyggelse har kulturhistoriska och landskapsestetiska värden.

Utvecklingsmöjligheter

Restaurering av igenväxande eller beskogade fäladsmarker. Öka tillgängligheten till området genom fler strövstigar som även kanaliserar besökarna. Ny sträckning av Skåneleden över Önnelövs fälad och upp till Knivsåsen.

Referenser

- Park- och naturvårdsnämnden. 1990. Naturvårdsplan för Lunds kommun.
 Svensson, A. 1988. Romeleåsen. Vegetationsinventering och naturvärdesbedömning, Länsstyrelsen i Malmöhus län / Lunds kommun.

(7.4.10) 1 Väderkullen -Romelestugan (2)

Area: 3,5 ha

Status: Riksintresse (F, PR)

Fastighet: Södra Ugglarp 1:1

Naturtyp: Igenväxande enefälad med inslag av hållmarker

Motiv: N, K, F, G

Beskrivning

På Väderkullen finns rester av den stora fäladsmark som förr täckte större delen av området. Eftersom området inte betats på flera årtionden, håller det på att växa igen med främst en. Enstaka ekar, fågelbär, rönnar och björkar kommer också upp i enbuskagen. Kring hållmarkerna finns fortfarande öppen torrängsvegetation med arter som blåklocka, backtimjan, gråfibbla, gulmåra och inslag av ljung. Romelestugan ligger på nordvästra kanten av Väderkullen, medan lägerplatsen för Skåneleden är belägen på den södra delen. Sluttningarna är skogklädda med bok i väster och barrskog på de andra sidorna. I söder har gran-skogen avverkats efter stormen 1999 och varvid utsikten över dalgången tillfälligt återställts.

Värden

Stora botaniska, zoologiska och rekreativa värden samt även kulturhistoriska, geologiska och landskapsestetiska värden.

Förutsättningar för bevarande

Återupptagen beteshävd.

Utvecklingsmöjligheter

Stängsling, röjning och bete av området.

Referenser

Park- och naturvårdsnämnden. 1990. Naturvårdsplan för Lunds kommun.

Svensson, A. 1988. Romeleåsen. Vegetationsinventering och naturvärdesbedömning, Länsstyrelsen i Malmöhus län / Lunds kommun.

Väderkullen med Romelestugan i bakgrunden



(7.4.10) 2 St. Ryds fälad (2)

Area: 5,0 ha

Status: Riksintresse (F, PR)

Fastighet: Södra Ugglarp 1:1

Naturtyp: naturbetesmark med torrängs- och gräs-hedsvegetation

Motiv: N, K

Beskrivning

På sluttningen söder om Väderkullen finns en fäladsrest som sedan mitten av 1990-talet varit ohävdad. Berget går i dagen i en höjdsträckning. Området domineras av torrängar med inslag av örtrik ljunghed samt friskängar och några partier fuktäng. Träd- och buskskiktet är relativt sparsamt med något mer i den norra delen.

Värden

Botaniska och zoologiska värden

Förutsättningar för bevarande

Återupptagen beteshävd

Utvecklingsmöjligheter

Stängsling och återupptagen beteshävd.

Referenser

Länsstyrelsen i Skåne län. 2003. Ängs- och hagmarker i Lunds kommun. Skåne i utveckling 2003:11.

Svensson, A. 1988. Romeleåsen. Vegetationsinventering och naturvärdesbedömning, Länsstyrelsen i Malmöhus län / Lunds kommun.

Den ohävdade fäladen vid St. Ryd, juli 2002



(7.4.10) 3 Lilla Ryd (2)

Area: 12,1 ha**Status:** Riksintresse (F, PR)**Fastighet:** Stora Ryd 1:1, Björnstorp 1:1**Naturtyp:** Ädellövskog och hagmark**Motiv:** N, K, L, F**Beskrivning**

Vid foten av dalgångens södra sluttning finns en hagmark och angränsande ädellövskog på gammal inägomark vid Lilla Ryd. En bäck rinner i en dalgång i sydöstra delen och norrut genom området ut i det öppna odlingslandskapet. Från de relativt flacka odlingsmarkerna i norr höjer sig landskapet via en terrass i hagmarken och fortsätter sedan med ett brantare parti i skogskanten. Grundvatten tränger fram i nedre delen av sluttningen och skapar översilningskärr i både skogen och hagmarken. På rekonstrueringskartan 1812-20 finns trädmarkeringar i området som troligen har lång trädkontinuitet. En stenmur i södra kanten markerar gräns till den gamla fäladen i söder som blev skogsplanterad på 1870-talet. Den östra delen av hagmarken var slåtteräng 1912 medan den nordvästra delen var uppodlad. Sedan slutet av 1990-talet har hagmarken varit ohävdad och fältskiktet håller på att utarmas. Fortfarande finns dock arter som rödklint, prästkrage, grönvit nattviol och rödklöver kvar. Ädellövskogspartiet har en mycket intressant sammansättning med många olika trädslag, många äldre träd och en del död ved. Flera kärrdråg ligger i sluttningen och här finns en ganska frodig vegetation. Skogen domineras av bok och ek men här finns också inslag av lind, hägg, fågelbär, alm och någon gran med hassel och hagtorn i fältskiktet. Skogsområdet har förmodligen ursprung som trädrik äng genom sina rika markförhållanden och lundflora. Det finns risk för söndertramp på den fuktiga marken och det är därför tveksamt om denna del skall betas.

Värden

Stora botaniska och zoologiska värden samt kulturhistorisk betydelse.

Förutsättningar för bevarande

Återupptagen beteshävd av hagmarken och fri utveckling av skogsmarken med viss naturvårdsinriktad röjning för att gynna vidkroniga träd och trädslagsammansättningen.

Utvecklingsmöjligheter

Nya staket och återupptagen beteshävd. Skylt och genomgång i staketet i anslutning till strövstigen i öster och skogen i söder.

Referenser

Länsstyrelsen i Skåne län. 2003. Ängs- och hagmarker i Lunds kommun. Skåne i utveckling 2003:11.



Hagmarken vid Lilla Ryd



Lunden i södra delen av L. Ryd

"Trädkramare" (mycket grovt fågelbär vid L. Ryd)



(7.4.10) 4 Klinten (3)**Area:** 10,2 ha**Status:** Riksintresse (F, PR)**Fastighet:** Veberöd 6:12, 6:11, del av 6:10**Naturtyp:** Fäladsmark, delvis buskrik, delvis hållmarker**Motiv:** N, K**Beskrivning**

Området ligger i Veberöds socken och har historiskt inte brukats med de andra områdena. Närheten gör dock att det är lämpligt att se sambanden mellan områdena. Betesmarken består av en brant sluttning i öster och söder där berget blottläggs med hållar och stup. Här finns en artrik torrängsvegetation. Den övre, västra delen är öppen, jämnare och gödselpåverkad och har eventuellt varit uppodlad. Området har inte hävdats de senaste åren och troligen har hävden varit svag de senaste decennierna eftersom sluttningen är ganska igenvuxen med en, slån, ros och hagtorn. Från området ges vida utblickar över Romeleåsens östra sluttning och Vombsänkan. Skåneleden passerar direkt väster om området.

Värden

Botaniska, zoologiska och kulturhistoriska värden.

Förutsättningar för bevarande

Fortsatt beteshävd.

Utvecklingsmöjligheter

Nya staket, röjningar och intensifierad betesdrift.

Referenser

Länsstyrelsen i Skåne län. 2003. Ängs- och hagmarker i Lunds kommun. Skåne i utveckling 2003:11.

Svensson, A. 1988. Romeleåsen. Vegetationsinventering och naturvärdesbedömning, Länsstyrelsen i Malmöhus län / Lunds kommun.

Utsikt över fäladsmarken vid Klinten med Vombsänkan i bakgrunden

**(7.4.10) 5 Klintadal, norr (3)****Area:** 4,2 ha**Status:** Riksintresse (F, PR)**Fastighet:** Södra Ugglarp 1:1**Naturtyp:** Betesmark med torr- och friskäng.**Motiv:** N, K**Beskrivning**

Området är en betesmark som ligger högt, ca 95-130 m.ö.h. och sluttar åt sydväst. Urberget går i dagen i högsta punkten som omges av torrängar. Här är florran som rikast med arter som rödklöver, brudbröd, stenmåra, krustistel, fårsvingel, brunven, röllika, gulmåra, vårbrodd och nattviol. Stora delar, speciellt i väster, uppvisar gödselpåverkan och har troligen varit uppodlade tidigare. I norra delen växer en del äldre fristående tallar men i övrigt är betesmarken öppen. År 1912 redovisas området som icke åkermark och var troligen betat. Då fanns inte skogspartiet i nordöst och hela höjden var i det närmaste trädlös.

Värden

Botaniska och kulturhistoriska värden, tilltalande utsikt, attraktivt för friluftslivet.

Förutsättningar för bevarande

Fortsatt betesdrift utan gödselpåverkan.

Utvecklingsmöjligheter

Skogspartiet i nordöst skulle kunna överföras till trädrik betesmark för att förbättra kontakten med betesmarken i öster.

Referenser

Länsstyrelsen i Skåne län. 2003. Ängs- och hagmarker i Lunds kommun. Skåne i utveckling 2003:11.

Betesmark norr om Klintadal



(7.4.10) 6 Dammhus (3)

Area: 5,9 ha

Status: Riksintresse (F, KMV, PR)

Fastighet: Södra Ugglarp 1:1, Veberöd 11:1

Naturtyp: Betesmark

Motiv: N, K

Beskrivning

Nordost om Väderkullen och omgivande höjdsträckning finns en betesmark med lång hävdkontinuitet. På ekonomiska kartan från 1912 var delar av området slätteräng.

Värden

Botaniska och kulturhistoriska värden.

Förutsättningar för bevarande

Fortsatt betesdrift.

Utvecklingsmöjligheter

Utöka betet till ett större sammanhängande betesområde.

Referenser

Länsstyrelsen i Skåne län. 2003. Ängs- och hagmarker i Lunds kommun. Skåne i utveckling 2003:11.

Svensson, A. 1988. Romeleåsen. Vegetationsinventering och naturvärdesbedömning, Länsstyrelsen i Malmöhus län / Lunds kommun.

(7.4.10) 7 Ängahus, väster (3)

Area: 6,9 ha

Status: Riksintresse (F, KMV, PR)

Fastighet: Södra Ugglarp 1:1

Naturtyp: Betesmark

Motiv: N, K

Beskrivning

Två betesmarker väster om gården Ängahus. År 1912 var delar av området slätteräng. En hävdberoende flora finns kvar. Inslag av buskar och träd i betesmarkerna som delvis behöver röjas.

Värden

Botaniska och kulturhistoriska värden.

Förutsättningar för bevarande

Fortsatt beteshävd och återkommande röjningar.

Utvecklingsmöjligheter

Möjligheter finns att knyta samman betesmarkerna i ett större betesområde.

Referenser

Länsstyrelsen i Skåne län. 2003. Ängs- och hagmarker i Lunds kommun. Skåne i utveckling 2003:11.

Betesdjur vid Klintadal.



Betesmark vid Ängahus



(7.4.10) 8 Ugglarpssjön (2)**Area:** 9,8 ha**Status:** Riksintresse (F, KMV, PR), strandskydd**Fastighet:** Södra Ugglarp 1:1**Naturtyp:** Ädellövskog och sjö**Motiv:** N, K**Beskrivning**

Söder om gården Södra Ugglarp ligger Ugglarpssjön med omgivande lövskogsridåer. Den västra delen av skogen var i början av 1900-talet park, tillhörande Ugglarpsgården och på ekonomiska kartan från 1912 är flera parkgångar markerade. Sjön är relativt opåverkad och hyser ett intressant djurliv, bl.a. häckar här gråhakedopping och sångsvan.

Värden

Botaniska och zoologiska värden samt kulturhistoriska värden

Förutsättningar för bevarande

Bevara äldre träd, död ved och spår av den gamla parkanläggningen.

Utvecklingsmöjligheter

Strandskogen bör få utvecklas med naturvårdsmål, spåren av den gamla parken kan restaureras.

Referenser

Park- och naturvårdsnämnden. 1990. Naturvårdsplan för Lunds kommun.

Strandskog vid Ugglarpssjön.

**(7.4.10) 9 Skälbäck, sydväst (3)****Area:** 12,2 ha**Status:** Riksintresse (F, KMV, PR)**Fastighet:** Veberöd 49:1**Naturtyp:** Ädellövskog och hassellund**Motiv:** N, K**Beskrivning**

Sydväst om Skälbäck, vid foten av Romeleåsen på kanten till Vombslätten, ligger ett lövskogsparti med höga biologiska värden. Området har troligen lång kontinuitet som busk- och träd bärande mark med varierad trädslagssammansättning.

Värden

Botaniska och zoologiska värden samt kulturhistoriska värden.

Förutsättningar för bevarande

Ingen påtaglig förändring av lokalklimat genom avverkning eller gallring.

Utvecklingsmöjligheter

Biotopskydd bör prövas.

Referenser

Skogsvårdsstyrelsen i Södra Götaland. 2002. Nyckelbiotopsinventeringen.



(7.4.10) 10 Norreskog, öster (3)

Area: 3,0 ha

Status: Riksintresse (F, KMV, PR)

Fastighet: Veberöd 11:1

Naturtyp: Ädellövskog, hassellund

Motiv: N, K

Beskrivning

Vid foten av Romeleåsen, öster om Norreskogs-branten, finns ett mindre hasseldominerat lövskogsparti med höga biologiska värden. Förutom ett antal mycket gamla och grova hasselbuketter, finns här bl.a. ek, bok, klibbal och apel. De grova hasslarna genererar mycket död ved. Området har troligen lång kontinuitet som hassellund där man i äldre tider bedrev slåtter på de öppna ytorna mellan hasslarna.

Värden

Botaniska, zoologiska värden samt kulturhistoriska värden. Nyckelbiotop enligt SVS.

Förutsättningar för bevarande

Naturvårdsanpassad skogsskötsel.

Utvecklingsmöjligheter

Försiktig gallring för att gynna hassel. Biotopsskydd bör övervägas.

Referenser

Skogsvårdsstyrelsen Södra Götaland. 2002. Naturvärdesinventering Veberöd 9:11, 11:1, 18:1, 19:1.

