



*Björkhage söder om Spången.*

## 7.4.9 Veberöd, sydväst

### **Naturförhållanden**

På Romeleåsens östsluttning väster om Veberöd finns ett varierat odlingslandskap med flera skogklädda bäckraviner som bryter av de öppna odlingsmarkerna. Markförhållandena domineras av urbergsmorän som är mer näringsrika och mindre stenbundna i de nedre delarna. Gränsen mellan utmarken på åsen och Veberöds inägomark gick förr mitt i området. Bäckdalarna ringlar sig fram i sluttningen och grenar sig i allt mindre armar ju högre upp man kommer. I dalbotten är markförhållandena ofta rika med frodigt fältskikt och sumpskog som övergår i magrare markförhållanden på dalsidorna där bok och ek dominerar. I nedre delen är inslaget av sand större och det förekommer hedvegetation.

### **Landskapsekologi**

Bäckraviner utgör viktiga spridningsstråk i landskapet för växter och djur.

### **Kulturmiljövärden**

Den gamla gränsen mellan utmark och inmark har suddats ut efter skiftena men fortfarande kan man ana var den gått eftersom stora delar av den gamla utmarken idag är skogsplanterad. På rekognoseringskartan från 1812-20 finns det ett antal torp, kallade Husahusen, på gränsen mellan in- och utmark. Den

na struktur finns kvar än idag kring Husagård som det nu heter. År 1912 hade åkermarken sin största utbredning och samtidigt var stora delar av fäladen uppe på Romeleåsen fortfarande hävdad. Gränsen mellan odlingsmarken och fäladen hade förskjutits några hundra meter upp på sluttningen. Den gamla vägen som gick uppe på utmarken finns fortfarande kvar, nu i odlingslandskapet kring torpen och smågårdarna. Spår av denna väg kan fortfarande ses i landskapet och är viktiga att bevara. Fuktigare partier i bäckdalarna var slättermark och övrig mark trädrik betesmark. Idag har betesintensiteten minskat kraftigt samtidigt som åkerbruket blivit mindre lönsamt. Betesmarkerna har skogsplanterats eller låtits växa igen medan åkermarken övergått till betesvall i stor utsträckning.

### **Landskapsbild**

Området har en mycket tilltalande landskapsbild genom utblickar från sluttningen och variationen med de många skogklädda bäckdalarna.

### **Friluftsliv**

Tillgängligheten för friluftslivet är begränsad till de markvägar som leder upp till hus och smågårdar. Bäckraviner är igenvuxna och risiga och svårframkomliga på många platser.



Upplevelsevärden är dock mycket stora med de vackra utblickarna över sluttningen och Vombsänkan samt variationen med de många bäckdalarna.

### Förutsättningar för värden i landskapet

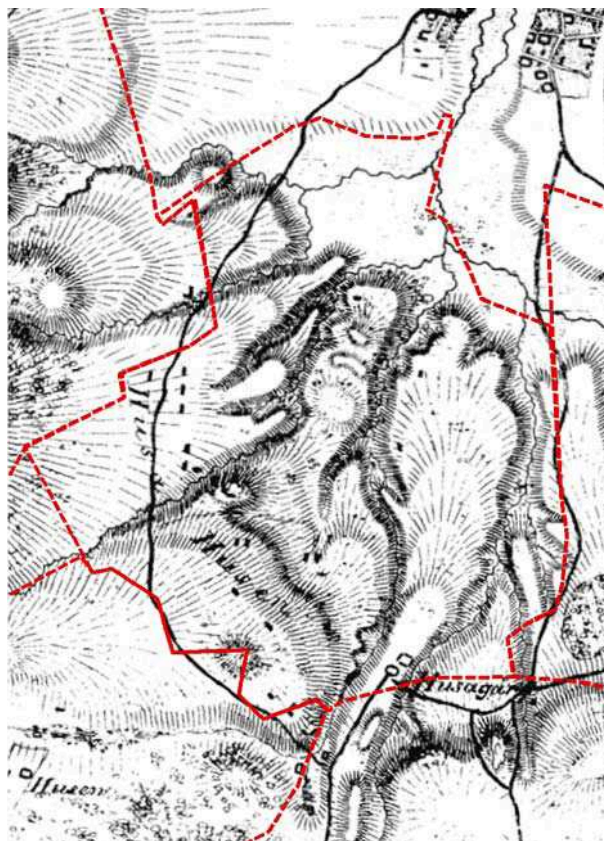
Fortsatt beteshävd av de partier som har lång betes- eller slåtterkontinuitet. Ingen omfattande skogsplantering eller andra störande inslag i landskapet. Omvandlingen av de gamla torpen till hästgårdar eller stora villor förändrar landskapsbilden drastiskt.

### Utvecklingsmöjligheter

Ökad tillgänglighet för friluftslivet genom en strövstig längs en bäckravin upp till skogsområdena och Skåneleden på åsen.

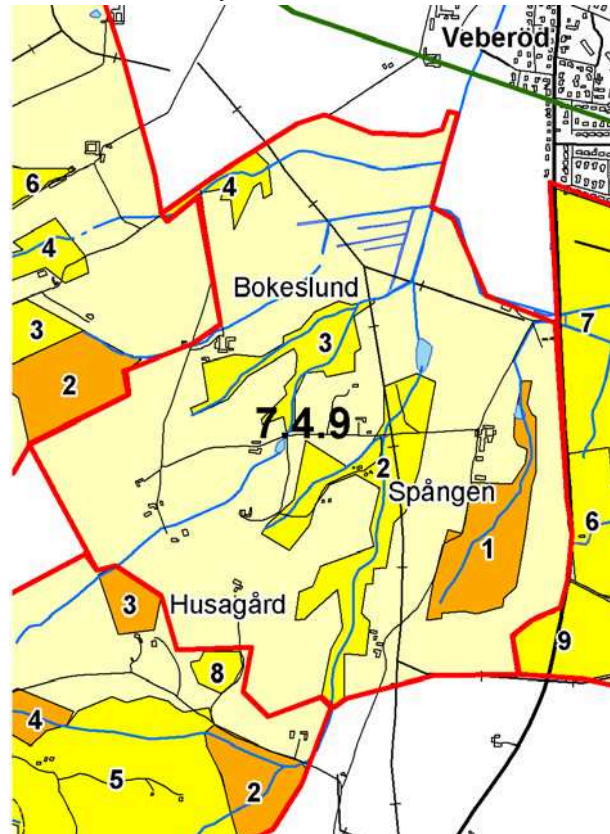
### Referenser

Park- och naturvårdsnämnden. 1990. Naturvårdsplan för Lunds kommun.

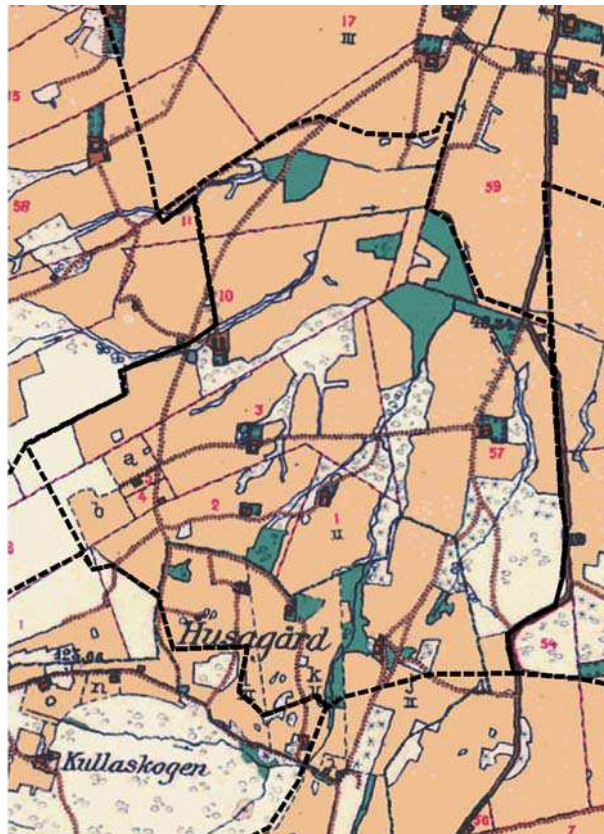


Skånska rekognosceringskartan 1812-20

Trakten Veberöd, sydväst med beskrivna delområden.



Häradsekonomiska kartan 1912





### (7.4.9) 1 Spången, öst (2)

**Area:** 10,7 ha

**Status:** Riksintresse (F, KMV, PR), biotopskyddsområde

**Fastighet:** Veberöd 21:10, Grönland 1:1

**Naturtyp:** Betad lövsumpskog och trädrik hagmark

**Motiv:** N, K, F, G

#### Beskrivning

Området utgörs av en relativt bred bäckdal som grenar sig i flera biflöden. Större delen av området utgörs av betad, trädrik hagmark. De många gamla träden, lång trädkontinuitet med förekomst av en del sällsynta växter har gjort att delar av området avsetts som biotopskyddsområde av Skogsvårdsstyrelsen 2002. Det är främst den fuktiga sumpskogen i dalbotten med frodig örtvegetation och en del död ved i lågor och högstubbar som föranlett skyddet. På dalsidorna växer en del vidkroniga, gamla bokar. Ovanför dalgången finns björkhagar på sandig mark med inslag av gräshed.

#### Värden

Stora biologiska värden kopplade till bäckdalarna. Området har även geologiska, kulturhistoriska och sociala värden.

#### Förutsättningar för bevarande

Fortsatt beteshävd samt bevarande av de gamla träden och den varierade sammansättningen av träd- och buskarter.

#### Utvecklingsmöjligheter

Bättre dokumentation av växt- och djurlivet.

#### Referenser

Skogsvårdsstyrelsen i Södra Götaland. 2002. *Beslut om biotopskydd på fastigheten Grönland 1:1.*

Alsumpskog kring bäcken i dalgången



### (7.4.9) 2 Spången (3)

**Area:** 15,9 ha

**Status:** Riksintresse (F, KMV, PR)

**Fastighet:** Grönland 1:1, Veberöd 1:8, 21:10 m.fl.

**Naturtyp:** Skogklädd bäckdal

**Motiv:** N

#### Beskrivning

Bäckdalen från Spången och söderut delar sig i två armar och är skogklädd med främst ädellövskog på sidorna och alskog på dalbotten. Den övre och nedre delen var öppen slätteräng i början på 1900-talet men har nu vuxit igen med alskog.

#### Värden

Botaniska och zoologiska värden knutna till de gamla träden i dalgången.

#### Förutsättningar för bevarande

Naturvårdsanpassade röjningar för att gynna de vidkroniga träden. I övrigt fri utveckling av skogen.

#### Utvecklingsmöjligheter

Naturvårdsanpassade röjningar för att gynna de vidkroniga träden.

#### Referenser

Svensson, A. 1988. *Romeleåsen. Vegetationsinventering och naturvärdesbedömning, Länsstyrelsen i Malmöhus län / Lunds kommun.*





**(7.4.9) 3 Bokeslund (3)****Area:** 7,1 ha**Status:** Riksintresse (F, KMV, PR)**Fastighet:** Veberöd 2:6, 1:23**Naturtyp:** Skogklädd backravin i odlingsmark**Motiv:** N**Beskrivning**

Söder om gården Bokeslund finns en skogklädd bäckravin som delar sig i två bäckdalar strax öster om gården. Skogen består av alskog i de fuktiga partierna kring bäcken och blandad bokdominerad skog på sidorna av bäckravinen.

**Värden**

Botaniska och zoologiska värden knutna till de gamla träden och marken kring bäcken med sina rikare markförhållanden.

**Förutsättningar för bevarande**

Naturvårdsanpassat skogsbruk.

**Utvecklingsmöjligheter**

Röjningar för att gynna de vidkroniga träden.

**Referenser**

Svensson, A. 1988. Romeleåsen. Vegetationsinventering och naturvärdesbedömning, Länsstyrelsen i Malmöhus län / Lunds kommun.



Betad alsumpskog i dalgången.

**(7.4.9) 4 Jungfruslottet, N Bokeslund (3)****Area:** 2,4 ha**Status:** Riksintresse (F, KMV, PR)**Fastighet:** Veberöd 2:57**Naturtyp:** Bäckravin med lövskog**Motiv:** N**Beskrivning**

Söder om vägen från Veberöd upp till Romeleklint, löper den nordligaste av de fyra större bäckdalarna på åsslutningen. Den övre delen av bäckdalen består av bokskog medan den nedre delen öppnar sig och är flack där bäcken kantas av alskog.

**Värden**

Botaniska och zoologiska värden knutna till de äldre träden och de rika markförhållandena kring bäcken.

**Förutsättningar för bevarande**

Naturvårdsanpassat skogsbruk.

**Utvecklingsmöjligheter**

Röjningar för att gynna de vidkroniga träden.

**Referenser**

Svensson, A. 1988. Romeleåsen. Vegetationsinventering och naturvärdesbedömning, Länsstyrelsen i Malmöhus län / Lunds kommun.

Vy mot Romeleklint längs vägen från Veberöd. Jungfruslottet skymtar i vänstra kanten av bilden.







*Brudbröd vid Jättegraven.*