



Betande nötkreatur på Revingefältet

7.3 Vombsänkan

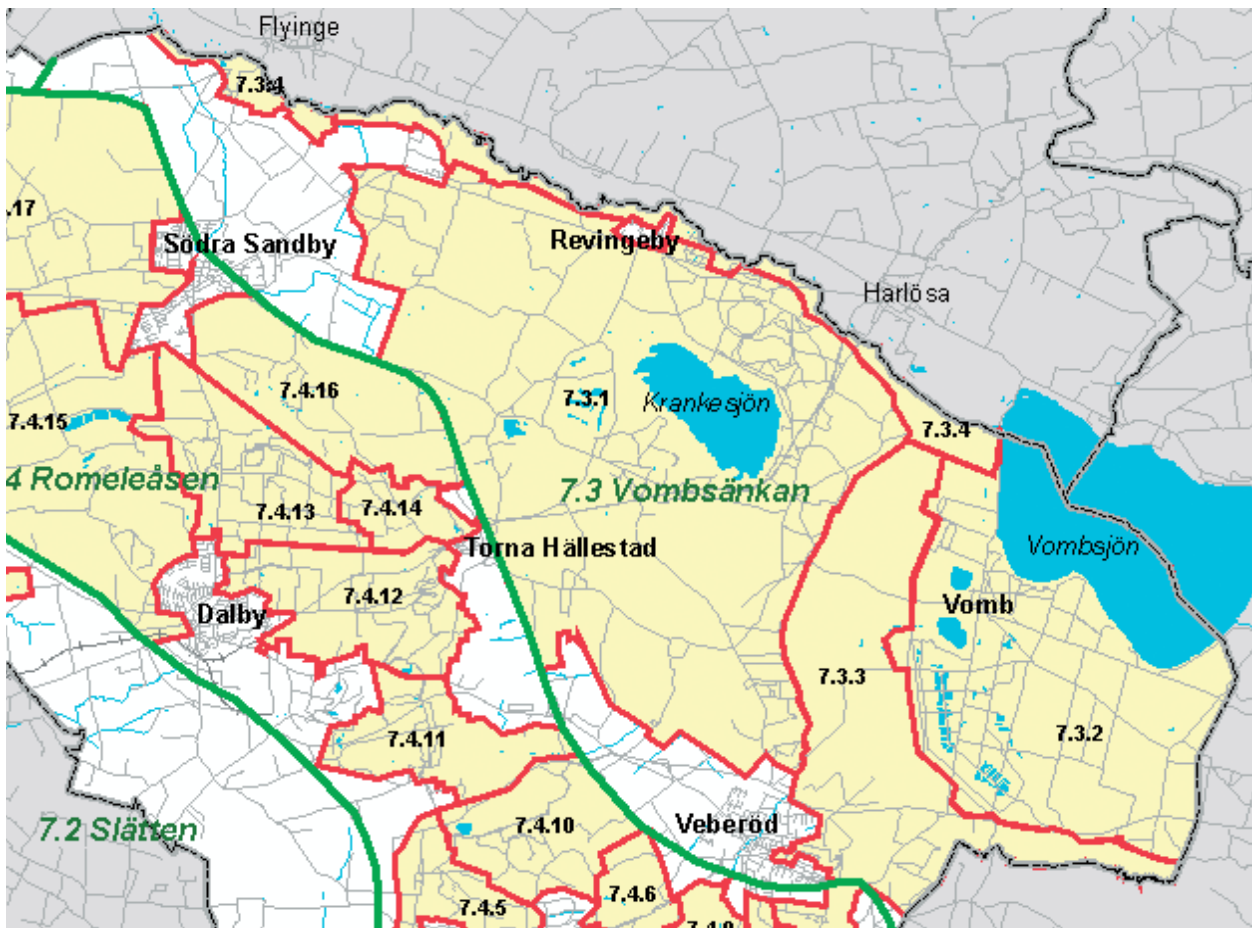
Allmän beskrivning

Vombsänkan är ett stort och flackt landskapsavsnitt i nordöstra delen av Lunds kommun och vidare in i Sjöbo kommun, söderut till Sövdesjön. Området avgränsas av Romeleåsen i sydväst, höjdsträckningen norr om Kävlingeån i norr och av höjdsträckningen vid Sjöbo Ora i öster. Nivåskillnaderna är små och varierar mellan 19 m.ö.h. vid Krankesjön och ca 50 m.ö.h. vid t.ex. Torna Hällestad. Höjdskillnaderna är störst vid Vombsjöns södra strand och vid Silvåkra. Berggrunden utgörs av sedimentära bergarter där krita dominerar i nordost och äldre bergarter, Rät-Lias och Kågerödslager, i sydväst. De lösa jordlagren domineras helt av grus- och sandförekomster. Den flacka terrängen har också gett upphov till stora våtmarksområden där torvjord utvecklats, t.ex. sydväst om Krankesjön och på Vombs ångar kring Klingavälsån. Två stora sjöar ligger inom området, Vombsjön och Krankesjön. Båda är förhållandevis grunda med näringsrika förhållanden. Två mindre sjöar, Bysjön och Häljasjön, ligger väster om Vombs by. F.d. Silvåkrasjön, sydöst om Krankesjön, dikades ut i slutet av 1800-talet och utgör numera det s.k. Silvåkrakärret. Från Vombsjön rinner Kävlingeån västerut i Vombsänkans norra kant och från Sövdesjön slingrar

Klingavälsån norrut över Vombslätten till Kävlingeån, som den möter strax väster om utloppet från Vombsjön.

De sandiga markerna innebar att jordbruket, fram till skiftena på 1800-talet, var extensivt med långa trädesperioder mellan odlingstillfällena. Detta medförde att byarna hade stora markområden och att det uppkom en speciell flora och fauna i det torra, betade och återkommande odlingspåverkade landskapet. Våtmarksområdena utnyttjades för slätter där stora delar var rika på alträd ända fram till 1850-talet då träden röjdes bort. På 1700-talet resulterade ett överutnyttjande av de sandiga markerna i sandflykt och stora problem för jordbruket. Med hjälp av skyddsplanteringar under 1800-talet stoppades sanddriften och vi ser idag stora områden med planterad tallskog, t. ex. i Vombs fure.

Idag är relativt små områden åkermark eftersom större delen av Vombsänkan i Lunds kommun upptas av det militära övningsområdet Revingefältet, samt Vombs fure. Åkermark finns främst i södra delen mot Veberöd och längst i nordväst mot Södra Sandby. Övningsfältet hålls öppet genom bete med stora nötdjursbesättningar samt genom det slitage som de mi-



Vomsänkan består av följande trakter: 3.1 Revingefältet, 3.2 Vombsfure - Vombsjön, 3.3 Klingavälsåns dalgång och 3.4 Kävlungeåns dalgång

litära fordonen åstadkommer. Klingavälsån och dess dalgång är avsatt som naturreservat bl.a. pga det rika fågellivet och sköts för att gynna de biologiska värdena. Vombsjön utgör vattentäkt för Malmö stad sedan 1940-talet och sjöns yta regleras. Vattnet infiltreras i den sandiga marken för rening innan det pumpas genom rörledningar till bl.a. Malmö. Stora delar av Vombsfure är skyddsområde för vatten-täkten vilket sätter begränsningar för markanvändningen.

Kulturmiljövärden

Vomsänkans naturförutsättningar har skapat speciella odlingsformer som satt sin prägel på landskapet. Dessa har sedan förändrats genom skiften och utveckling av jordbruksdriften men mycket av de äldre karaktärerna finns kvar. Den rika torrängsflora och fauna som finns i området har sitt ursprung i det extensiva odlingsbruket. Stora förändringar har också skett genom etableringen av det militära övningsfältet och skogssplanteringar. Södra Skåningarna hade ursprungligen övningsverksamhet vid Tvedöra i början av 1800-talet, men flyttade sedan till ett soldatboställe norr om Krankesjön vid indelningssystemets upphörande. Den äldsta delen av detta övningsfält finns fortfarande kvar i ljungheden väster om kasernområdet. Övningsfältet utökades sedan i flera om-

gångar och fick i huvudsak sin nuvarande utbredning på 1960-talet. Byarna Silvåkra och Vomb är väl bevarade och har stora kulturhistoriska värden. Genom militärens övertagande av landskapet på övningsfältet under 1940-60-talen upphörde jordbruksdriften och gårdarna har undgått de rationaliseringar och ombyggnader som skett i det övriga odlingslandskapet. Samtidigt som många gårdar har rivits av militären, finns det fortfarande flera välbevarade gårdar i området. Översilningssystemet vid Vombs ångar och de stora fuktängsområden som finns kring vattendragen har stora kulturhistoriska värden genom sin långa hävdkontinuitet och betydelse i bylandskapets försörjning.

Biologisk mångfald

Vombområdet stora biologiska värden är främst knutna till de sandiga öppna markerna samt de omfattande våtmarkerna och fuktängarna. Krankesjön är en internationellt viktig häck- och rastfågellokal med flera mycket sällsynta häckfåglar. Särskilt Vombs ångar hyser värdefulla bestånd av vadarfåglar och utgör en viktig rastplats för gäss och änder. På övningsfältet finns stora ytor med kortbetad torräng och sandhed samt blottlagd sand i spåren efter militärfordonen som utgör mycket viktiga miljöer för en rad sällsynta växter och insekter. Borsttätelhet förekommer på stora

ytter och är en särskilt betydelsefull vegetationstyp. I området finns också en hel del småvatten som många uppkommit efter torvtäkt och där det förekommer sällsynta groddjur som lökgroda och strandpadda. Båda dessa arter är gynnade av de öppna sandiga markerna där de kan söka föda.

Äldre trädmiljöer är sällsynta på Vombslätten och förekommer främst i några mindre dungar söder om Krankesjön samt i hagmarken vid Ljungen öster om Veberöd.

Friluftsliv

Vid den senaste stora utökningen av Revingefältet 1965, fastslogs att området även skulle vara tillgängligt för det rörliga friluftslivet när militära övningar inte pågår. Områdets stora naturvärden och goda tillgänglighet har gjort att det är mycket välbesökt. I området finns även ca 100 fritidshus, av vilka flertalet tillkom innan fältet utvidgades. Större parkeringar finns i anslutning till de tre fågeltornen, två vid Krankesjön och ett vid Vombs ängar. Även Vombs fure, som ägs av Malmö stad, är iordningställt med ett 10-tal parkeringsplatser för besökande. Övningsfältet används också av många ryttare, hundägare, terrängcyklister, m.fl. då det är lätt att röra sig på fältet. Skåneleden passerar över Vombsänkan från Torna Hällestad till Harlösa med lägerplats vid Krankesjön.

Förutsättningar för värden i landskapet

Vombsänkan har mycket stora naturvärden knutna till de omfattande våtmarkerna vid Krankesjön och kring Kävlingeån-Klingavälsån. Stora delar av den sandiga slätten betas extensivt i det militära övningsområdet där det utvecklats unika sand- och torrängsmiljöer med en mycket lång rad rödlistade arter. Den militära verksamheten begränsar i viss mån tillgängligheten under övningarna, men annars utgör området, tillsammans med Vombs fure och angöringspunkter vid våtmarkerna, ett av Skånes viktigaste områden för friluftslivet.

Referenser

Andersson, J. & Larsson, A. 1978. (Ekokonsult AB) *Strandskyddsområden i Lunds kommun, översiktlig vegetationskartering och förslag till planeringsåtgärder. Lunds kommun.*

Park- och naturvårdsnämnden i Lund. 1990. *Naturvårdsplan för Lunds kommun.*

Larsson, A. & Andersson, J. (Ekokonsult AB) 1979. *Revinge-Vombområdet, vegetation och vegetationsutveckling samt förslag till naturvårdsåtgärder. Naturvårdsnämnden, Lund.*

Mattsson, Å. 1964. *Vombslätten - jord, berggrund, landformer. Skånes Natur 51:83-97.*

Troedsson, T. 1964. *Barrskogens framryckning i Vombsänkan. Ett markvårdsproblem. Skånes Natur 51:98-106.*

Nygrävd groddamm på Revingefältet vid Sjötorp, väster om Krankesjön

