

7.2.1 Höjeådalen, Fels & Nöbbelövs mosse, St. Råby

(7.2.1) 1 Höjeådalen, SV Lund (2-3)

Area: 63,2 ha

Status: Strandskydd, landskapsbildsskydd

Fastighet: Värpinge 13:15, 15:4, 16:20, del av Klostergården 2:5, 2:14, Hunnerup 1:1 m.fl.

Naturtyp: Å, dammar, kulturbetesmarker, buskmarker, parkmark

Motiv: F, L, N, K, G

Beskrivning

Höje å rinner söder om Lund på gränsen till Staffanstorps kommun. Kommungränsen följer ån långa sträckor men söder om St. Larsparken sträcker sig Lunds kommun en bit söder om ån. Vid E22 viker kommungränsen av norrut och åns sträckning uppströms går genom Staffanstorps kommun. Ån flyter genom en markant dalgång som till större delen är öppen med betesmarker, dammar och buskmarker. Vid platsen för den nu rivna Källby mölla har en ny damm anlagts inom Höjeåprojektet. I den centrala delen av dalen rinner ån förbi Lunds avloppsreningsverk som med sina stora efterpoleringsdammar utgör en viktig rastlokal för änder och andra simfåglar. Hela dalgången är varierad med många olika naturtyper som hyser en rik flora och fauna.

Nedströms Värpinge övergår dalgången i ett flackt odlingslandskap. Åfåran är delvis meandrande och väster om Värpinge finns spår av ängavattning/översilning.

Värden

Stor betydelse för det tätortsnära friluftslivet, stora landskapsestetiska värden, kulturhistoriska, geologiska och biologiska värden.

Förutsättningar för bevarande

Fortsatt och intensifierad betesdrift och minskad näringsbelastning i ån.

Utvecklingsmöjligheter

Anlägga fler stigar, utöka beteshävderna och skydda delar av området som naturreservat.

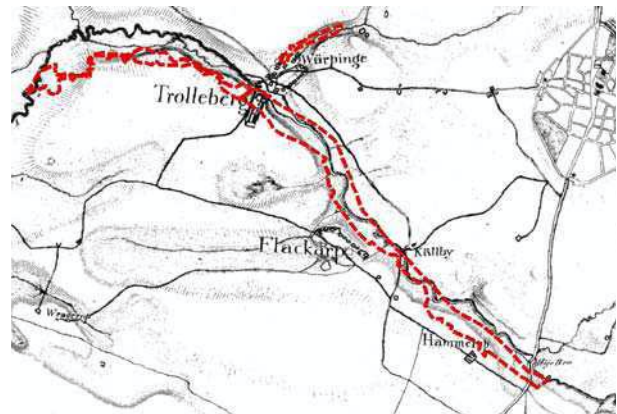
Referenser

Torseke-Hulthén, K. 1999. Höjeådalen som närreklamationsområde - förutsättningar, problem och möjligheter. Park- & naturkontoret i Lund.

Gierow, P. & Gierow, M. 1983. Höjeåns dalgång vid Lund. Skånes Natur 70:83-92.

Berntson, B. 1983. Planutredning för dalgången vid Höjeå. Stadsarkitektkontoret i Lund.

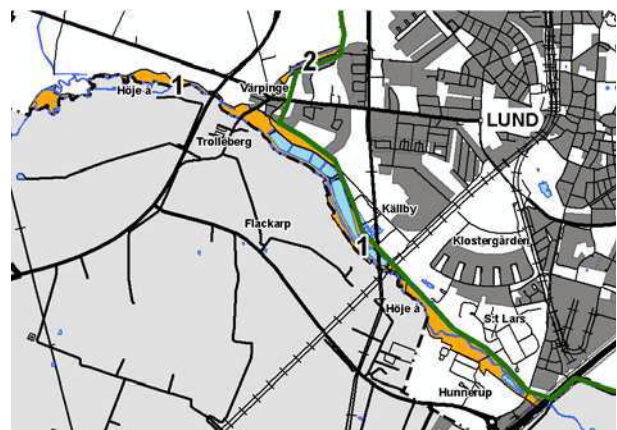
Ingvad, L. & Åsberg, A. 1999-2001. Höje å (sex temafoldrar). Höje å natur- och kulturstig, Tekniska förvaltningen i Lund.



Skånska rekognosceringskartan 1812-1820

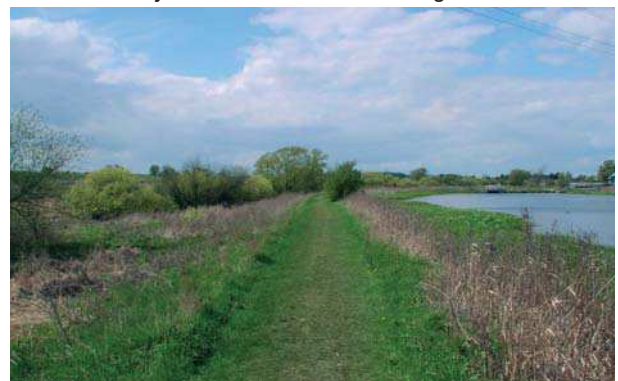


Häradsekonomiska kartan 1912



7.2.1.1. Höjeådalen, SV Lund

Höjeådalen vid Lunds reningsverksdammar.



(7.2.1) 2 Rinnebäcksravinen (2)

Area: 2,7 ha

Status: Naturreservat

Fastighet: Värpinge 17:26 (del av)

Naturtyp: Betesmark i bäckravין

Motiv: N, L, F, K, G

Beskrivning

Rinnebäcksravinen ligger i västra kanten av Lunds stad och sträcker sig ca 700 meter i sydvästlig riktning mot Värpinge by. Rinnebäcksravinen har betats i många hundra år och även använts som fågata från byn ut till den gemensamma betesmarken i norr. Norr om ravinen finns en gränsvall bevarad som uppfördes i samband med enskiftet 1822. Den ca 5-8 meter djupa ravinen har uppstått vid inlandsisens avsmältning då stora vattenmassor skurit sig ner i moränlagren. Berggrunden ligger en bit ned i jordlagren och består av danienkrita. I den betade ravinen växer spridda hagtorn, fläder, unga ekar, fågelbär m.m. som gynnar ett rikt småfågelliv med arter som törnsångare och hämppling. Det har förekommit att backsvalor häckat i skärningar i ravinen. Fältskiktet är förhållandevis artrikt med t.ex. gulmåra, mandelblom, jordtistel, ängshavre, piggtistel, rödklint, knölsmörblossa och den rödlistade arten busktörne *Onornis spinosa*. Stora ytor består dock av trivial kvävepåverkad vegetation. Ravinen fungerar som ett viktigt utjämningsmagasin för dagvattnet från stora delar av västra Lund. Kraftiga regn medför stora flöden i bäcken med risk för erosion i kanterna. Ravinen utgör en viktig del av stadens grönstruktur och besöks av ett stort antal människor.

Värden

Stora biologiska, geologiska, kulturhistoriska, landskapsestetiska och rekreativa värden i direkt anslutning till lunds tätort.

Förutsättningar för bevarande

Fortsatt bete och utjämnat vattenflöde i bäcken. Idag sker en hel del erosion vid kraftiga regn.

Utvecklingsmöjligheter

Begänsa flödestopparna i bäcken genom att anlägga ett utjämningsmagasin uppströms ravinen. Förbättra kontakten mellan ravinen och Värpinge bygata.

Referenser

Bevaringskommittén. 2002. *Byarna i Lunds kommun. Bevaringsprogram. St. Råby och Värpinge. Lunds kommun.*

Blomberg, P.(red.) 1999. *Äventyret runt hörnet. Tips på utflykter och vandringar i den natursköna Lundabygden. Lundabygdens Naturvårdsförening.*

Lunds Botaniska förening. 2003. *Floran i Skåne - vegetation och utflyktsmål.*

Lunds kommun. 2003. *Beslut om naturreservat för Rinnebäcksravinen med skötselplan.*



Skånska rekognosceringskartan 1812-1820



Häradsekonomiska kartan 1912



7.2.1.2 Rinnebäcksravinen

Rinnebäcksravinen, utsikt mot sydväst



(7.2.1) 3 Nöbbelövs mosse (2)

Area: 23,3

Status: Strandskydd, biotopskydd

Fastighet: Nöbbelöv 5:36, 6:1, 10:12 m.fl.

Naturtyp: Betesmark, våtmarker, dammar, rikkärr

Motiv: N, K, L

Beskrivning

Nöbbelövs mosse är ett på 1990-talet restaurerat naturområde nordväst om N. Nöbbelövs kyrka. För 150 år sedan var hela svackan kring Vallkärrabäckens fuktiga ängs- och betesmarker som sedan till större delen odlades upp. Efter istiden har det legat en sjö i sänkan som efterhand växte igen med vass, starr och albestånd. Torv har lagrats till ett par meters tjocklek och torvtäkt har förekommit i området fram till andra världskriget. Inom området finns ett högt grundvattentryck, vilket lett till att flera s.k. artesiska källor uppstått. Västkustbanan skär rakt igenom mossens östra del och i väster avgränsas den av väg 108. Söder om området finns den relativt nya bebyggelsen i Gunnesbo, och i väster och norr angränsade åkermark.

Gunnesboängen ligger i sydvästra delen och är en kvarvarande rest av den ursprungliga hävdade våtmarken. Ängen hyser en rik flora med bl a slätterblomma, dvärglin, näbbstarr, myskbrodd och ängsnycklar. Kärret har en mäktig senglacial lagerföljd som är intressant för vetenskapliga studier. Fågelfaunan är rik med bl.a. häckande gråhakedopping, knölsvan, änder, sothöna, tofsvipa, enkelbeckasin och gulärta.

Under slutet av 1990-talet återfördes delar av åkermarken till betesmark och flera nya dammar och våtmarker anlades, liksom strövstigar och en grillplats. Området är idag ett populärt strövområde för de boende på Gunnesbo och N. Nöbbelöv.

Värden

Stora botaniska, zoologiska och rekreativa värden. Området har även kulturhistoriska och landskapsestetiska värden.

Förutsättningar för bevarande

Området bör skyddas som naturreservat enligt gällande ÖPL. Fortsatt beteshävd är helt avgörande.

Utvecklingsmöjligheter

Restaurering av Vallkärradiket för att bromsa flödestopparna. Återupptagen slåtter på Gunnesboängen.

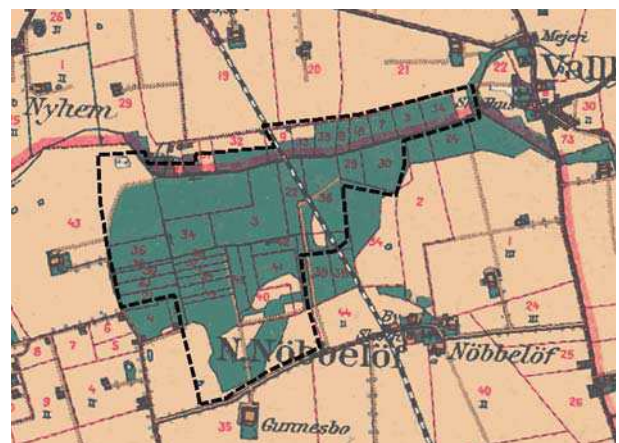
Referenser

Englesson, N. 1972. Nöbbelövs mosse (beskrivning av geologi och vegetation). (manuskript)

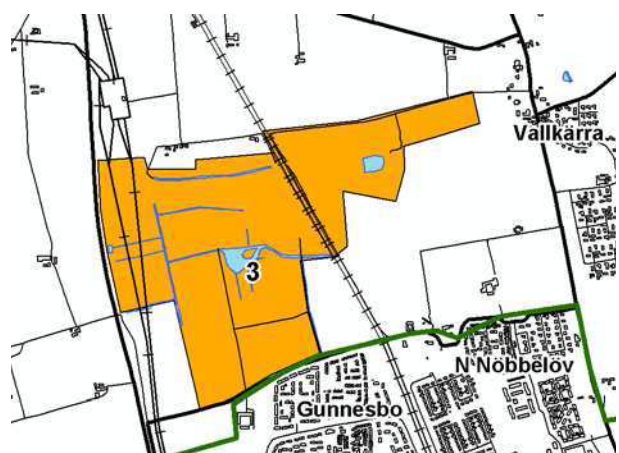
Svensson, A. 1989. Norra Nöbbelövs mosse. Dokumentation samt förslag till restaurerings- och skötselplan. Parkförvaltningen i Lund.



Skånska rekognosceringskartan 1812-1820



Häradsekonomiska kartan 1912



7.2.1.3 Nöbbelövs mosse



(7.2.1) 4 Fels mosse (3)

Area: 11,3 ha

Status: Biotopskydd

Fastighet: Stångby 18:15, 24:22 m.fl.

Naturtyp: Våtmark

Motiv: N, K

Beskrivning

Fels mosse är ett kärrområde som ligger omgivet av åkermark nära gränsen till Lomma kommun, nordväst om Lund. Kärrets kanter hävdas genom bete medan de centrala delarna domineras av bladvass och videsnår. Kärret är ursprungligen en dödisgrop där torvtäkt bedrivits. Floran är fläckvis artrik med bl.a. höskallra och ängsnycklar. Bland häckfåglarna märks bl.a. brun kärrhök, gräshoppsångare, sävsångare och näktergal. En del spridd bebyggelse har uppkommit i kanten av de många ägoskiften som kärret är uppdelat i.

Värden

Viktig naturmiljö i det uppodlade åkerlandskapet med viss kvarvarande intressant flora, kulturhistoriska värden och betydelse för landskapsbilden.

Förutsättningar för bevarande

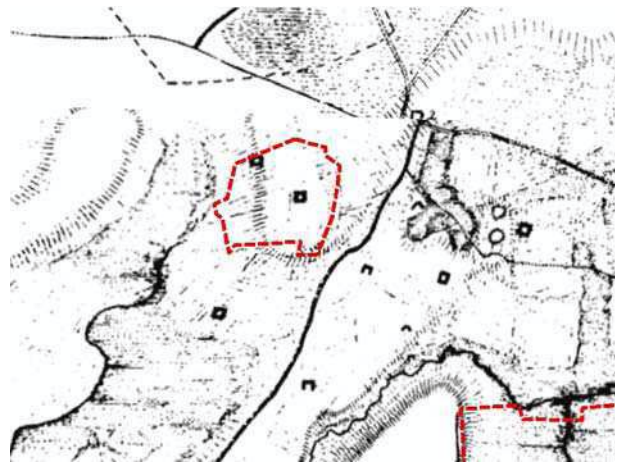
Fortsatt/utökad beteshävd i anslutning till mossen. Området bör skyddas som naturreservat.

Utvecklingsmöjligheter

Restaurering av delar av mossen genom slåtter eller bete. Öppnande av vattenspegel för att öka värdet för fågelfaunan.

Referenser

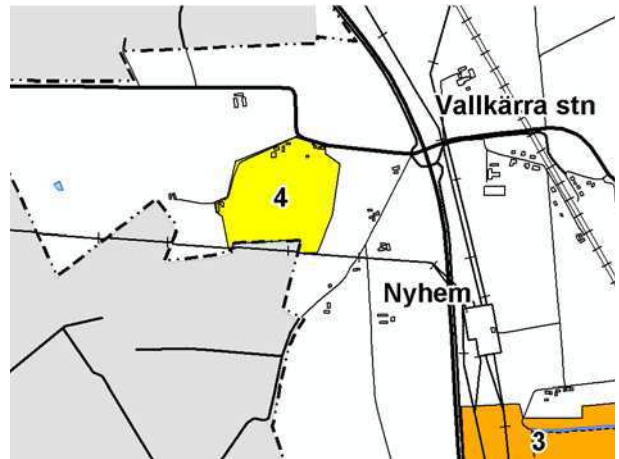
Olsson, A. 1999. *Fels mosse. Förslag till beslut om naturreservat och skötselplan. Tekniska förvaltningen i Lund. Lomma kommun. 2000. Översiktsplan 2000. Utställningshandling.*



Skånska rekognosceringskartan 1812-1820



Häradsekonomska kartan 1912



7. 2. 1. 4 Fels mosse



(7.2.1) 5 St. Råby (3)

Area: 3 ha

Status: Biotopskydd

Fastighet: Stora Råby 36:7, 36:9

Naturtyp: Damm

Motiv: K, L, Z

Beskrivning

Stora Råby är en äldre kyrkby med uppväxta trädgårdar och en hel del gamla träd. Sydöst om byn ligger en bronsåldershög med intressant ängsflora.

Längs vägen öster om Stora Råby finns en nyanlagd (1999), grund damm på före detta åkermark. Dammen har flacka stränder som utvecklats till värdefulla våtmarksmiljöer och här häckar redan en hel del fågelarter, bl.a. gråhakedopping och mindre strandpipare.

Värden

Kulturhistoriska, botaniska och zoologiska värden.

Förutsättningar för bevarande

Slätter eller bete så att vegetationen inte blir för hög.

Utvecklingsmöjligheter

Beteshävd eller slätter kring dammen.

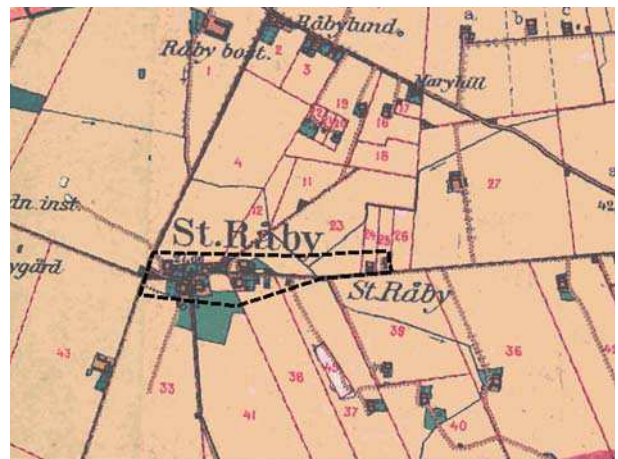
Referenser

Bevaringskommittén. 2002. *Byarna i Lunds kommun. Bevaringsprogram. St. Råby och Värpinge. Lunds kommun.*

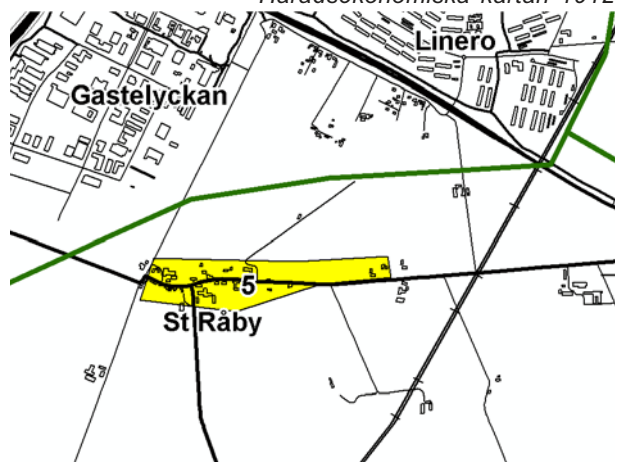
Ekologgruppen 2001b. *Höjeåprojektet. Projektkatalog.*



Skånska rekognosceringskartan 1812-1820



Häradsekonomska kartan 1912



7. 2.1.5 St Råby
St.Råbydammen

