

# 4 Åtgärdsförslag



Slåtter i Linnebjär

Åtgärdsförslagen utgör underlag för det treåriga *Åtgärdsprogram för Grönstruktur och Naturvård (GNP)*, som tas fram varje år av kommunen. Det är genom beslut om *GNP* som åtgärderna preciseras, fastställs i budget och genomförs. Åtgärdsförslagen är valda med avseende på att nå de uppställda målen som presenteras i kapitel 2 och har ett tidsperspektiv på 10-15 år. Förslagen delas grovt in i prioritet A och B. För vissa objekt anges A-B beroende på att en första planeringsfas har prioritet A medan efterföljande genomförande ges prioritet B. Anpassning av förslagen måste successivt ske till aktuella förändringar och till de resurser som finns till förfogande. Observera att många åtgärder kan ingå i samma projekt vid genomförandet.

## 4.1 Tillgodose människors behov av gröna miljöer

### 1 Utredning om s.k. tysta områden i Lunds kommun (A)

Buller är ett allt större problem för många människor både i bostaden, på arbetsplatsen och under fritiden. Tillgången till relativt tysta natur- och grönområden är därför av stor vikt för människors hälsa och välbefinnande. Detta gäller inte minst i områden av betydelse för rekreation och friluftsliv. Utredningen visar på var de värdefulla områdena finns och hur de kan bevaras. Länsstyrelsens arbete med bullerfria områden i ett regionalt perspektiv används som underlag för arbetet.

*Genomförandeansvar: Byggnadsnämnden och miljönämnden*

#### 4.1.1 Tätorternas parker och gröna stråk

##### Utredningsåtgärder

### 2 Säkerställa parker, natur och gröna områden genom detaljplaner (A)

Ett antal parker, värdefulla trädgårdar och äldre betydelsefulla trädbestånd bör säkerställas genom bestämmelser i detaljplan, bl.a.: Stadsparken inklusive Observatorieparken och Södra lekplatsen samt intilliggande kolonier, Folkparken, Holmbergsska tomten, området norr om



Hardebergaspåret vid Mårtens fålad

St. Hans backar (SV om Annehem), Råbyholms trädgård, Gunnesbo gård med omland, St. Lars/Höjeådalens samt området längs Röglebäcken i S. Sandby. Dessutom bör Råbyholms trädgård prövas som park/trädgård tillgänglig för allmänheten. För koloniområdena mellan Källbybadet och järnvägen samt på Solhällan, mellan Hjalmar Gullbergs väg och Dalbyvägen, bör också skydd i detaljplan prövas.

*Genomförandeansvar:* Byggnadsnämnden

### 3 Trädplan och trädvårdsplan (A)

Trädbestånden i tätorterna har stor betydelse för stadsmiljön, klimatet, den biologiska mångfalden, som kulturmiljöer och som lek- och gatamiljöer. Alla större eller intressanta träd på park- och gatumark i tätorterna bör inventeras och värderas avseende kondition och betydelse på platsen. Dokumentationen bör resultera i en åtgärdsplan för nyplantering och skötsel av träd. Träden i gatamiljöer bör prioriteras.

*Genomförandeansvar:* Tekniska nämnden

### 4 Skyddsbestämmelser för värdefull vegetation i detaljplaner (B)

En genomgång bör ske av samtliga detaljplaner avseende behov av skyddsbestämmelser för vegetation, behov av skötselplaner för områden där sådana saknas, t.ex. områden med beteckningen "Natur" i detaljplan etc.

*Genomförandeansvar:* Byggnadsnämnden i samråd med tekniska nämnden.

### 5 Översyn av skötselplaner för det löpande underhållet (A)

Översynen av skötselplaner för det löpande underhållet bör bl.a. omfatta omprioriteringar beträffande skötselintensitet och kompletteringar beträffande utrustning och arealer.

*Genomförandeansvar:* Tekniska nämnden

### 6 Skötselplaner för periodiskt underhåll inom parkverksamheten (A)

Med hänsyn till de besparingar som genomförts inom parkskötseln från början av 1990-talet finns det ett uppdämt behov av periodiska insatser. Ett eftersatt periodiskt underhåll leder på sikt till kapitalförstöring. För att tydliggöra detta föreslås en inventering och analys av åtgärdsbehovet för att ta fram åtgärdsplaner, vilka bör ligga till grund för framtida prioriteringar och budgetarbete.

*Genomförandeansvar:* Tekniska nämnden.

### 7 Konstnärlig utsmyckning (B)

Resurser bör avsättas för konstnärlig utsmyckning av tätorternas parker, torg och gatamiljöer (t.ex. rondeller). Ett samarbete bör ske mellan olika berörda nämnder, där formerna för genomförande fastställs.

*Genomförandeansvar:* Kultur- & fritidsnämnden, byggnadsnämnden, tekniska nämnden.

### 8 Utredning om lekplatser och bollplaner, m.m. (B)

Ett särskilt projekt föreslås som ser över stadsdelarnas tillgång till lekplatser, fotbollsplaner, tennisplaner, basketplaner, hundrastplatser etc. Kommunen bör bestämma en ambitionsnivå avseende största avstånd från bostäder, skötsel, underhåll, upprustning etc. Eventuellt krävs en prioritering. Vissa bollplaner bör spolas vintertid och användas som isbanor. Förnyelsen av lekplatser bör ingå som en del av parkförnyelseprojekten (se nr 13 och 14). Ett särskilt projekt föreslås för att anpassa en eller flera lekplatser för funktionshindrade barn.

*Genomförandeansvar:* Tekniska nämnden och Kultur- och fritidsnämnden.

## Nya parker och rekreationsområden

### 9 Grönstruktur inom utbyggnadsområden i översiktsplanen (A)

Ett antal fördjupningar av översiktsplanen har upprättats. Övergripande idéer kring grönstrukturen ingår i dessa planer. Övriga utbyggnadsområden enligt ÖPL-98 planeras i samband med respektive detaljplan för området. Utformning av grönstrukturen bör följa de rekommendationer som finns i detta program. Om möjlighet finns bör grönområdena förplanteras inom utbyggnadsområden (med fördjupning av översiktsplanen som grund) för att vegetationen skall vara mer uppvuxen när bebyggelsen färdigställs.

*Genomförandeansvar:* Byggnadsnämnden, tekniska nämnden.

#### - Dalby (Påskagänget och Stationsområdet) "Tegelbruksparken".

Utveckla det gamla tegelbruksområdet till en ny stadsdelspark för centrum och för utbyggnaden vid Påskagänget. Utbyggnad av parker och gröna stråk i övrigt enligt FÖPL Dalby och pågående detaljplanprocesser.

- Stångby Utbyggnad av grönstrukturen enligt FÖPL Stångby. Anläggning av ny stadsdels-

park väster om stationen, grönstråk, mindre grönytor i anslutning till bostadsområdena, planteringar i tätortsgränsen etc.

#### - Linero/Norränga och Stora Råby

Utbyggnad av grönstrukturen enligt ny FÖPL för Linero/Norränga/Stora Råby. Fortsatt förnyelse och upprustning av Tre Högars park är en viktig del samt förlängning av parken österut med anslutning mot Arendala gård. Gröna stråk i lågpunkter som innehåller dammar för fördröjning av dagvatten. Ny stadsdelspark för bebyggelsen vid Råbylund i anslutning till en ny damm vid Råbybäcken.

### 10 Övriga nya parker/rekreatiomsområden i tätorterna (A-B)

- Observatorieparken: Parken integreras med Stadsparken. Se åtgärdsförslag nr 2.
- Kv. Galten: En centralt belägen park utvecklas på nuvarande busstorget, men markanvändningen kan långsiktigt avgöras först när angöringen för den regionala buss- trafikerna blivit slutligt avgjord.
- Ett större rekreatioms- och idrottsområde på Ladugårdsmarken, norr om bebyggelsen på Norra fälleden. Klosterängshöjden integreras med rekreatiomsområdet när deponiverksamheten upphör.
- St. Larsområdet och Højeås dalgång. Utveckling av området till ett attraktivt park- och rekreatiomsområde. Kombination av ytor för reningsdammar och rekreation.

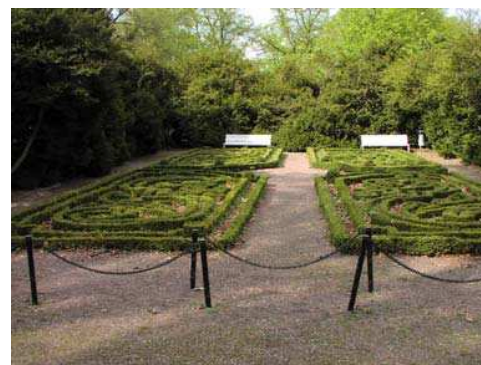
*Genomförandeansvar:* Byggnadsnämnden, Tekniska nämnden.

### 11 Nya stråk inom tätorterna (A)

Det finns ett antal saknade länkar i det annars väl utbyggda systemet av gröna stråk med gång- och cykelvägar. Följande grönstråk för rekreation föreslås anläggas inom staden.

- Stråk genom Patrik Rosengrens park.
- Förbindelse mellan St. Hans backar via Nöbbelöv till Gunnesbo, under stambanan.
- Förtydligande av stråket i Vegaparken mellan Hardebergaspåret och Råbyvägen.
- Från St. Larsparken, över Malmövägen, till cykelvägen mot Staffanstorp.
- Kv. Kråkelyckan vid Kulturskolan (Lindebergska skolan) och Ribbingska sjukhemmet görs mer tillgänglig för allmänheten genom att stråk skapas genom kvarteret.
- ett grönt stråk skapas under E22 vid Råbyholms allé.
- En tydligare entré skapas till Sankt Larsparken vid Malmövägen

*Genomförandeansvar:* Byggnadsnämnden, Tekniska nämnden.



Tunaparken

## Förnyelse av befintliga parker

### 12 Förnyelse av Stadsparken (A)

Stadsparken är den park som används mest av invånarna i Lunds kommun. En bibehållen hög nivå vad gäller skötsel, underhåll, blomsterarrangemang och sociala och kulturella arrangemang är därför mycket angeläget. Stadsparken föreslås få delvis nya entréer, observatorietomten bör integreras i parken och delen närmast Mejeriet bör få ett nytt innehåll (utescen, minigolf etc.) och öppnas upp mot resten av parken. För att få en bred förankring av åtgärderna bör ett stadsparksråd inrättas.

*Genomförandeansvar:* Tekniska nämnden.

### 13 Parkförnyelseprojekt i stadsdelsparkerna:

Stadsdelsparkerna är de viktigaste platserna för daglig rekreation och lek. Dessa parker behöver förnyas och utvecklas för att vara attraktiva. De sociala, kulturhistoriska och ekologiska värdena utvecklas (se även kap. 3.5). Trygghets- och tillgänglighetsaspekterna bör särskilt uppmärksammas.

Förnyelsen av stadsdelsparkerna bör fortsätta med en ambitionsnivå om 1-2 parker per år. Parkförnyelseprojekt under 1998-2004 har varit Folkparken, Tunaparken, Tre Högars park, Trolle Wachtmeisters park samt Jaktparken och Nöbbelövsparke i Lund, Sofielundsparken i Södra Sandby, Centrumparken i Genarp och Norrevångsparken i Dalby. Inom St: Hans backar har genomförts ett projekt som innebär att området är ett referensobjekt för biologisk mångfald. De först genomförda projekten har enbart haft som syfte att öka den biologiska mångfalden, medan senare projekt (2002-2004) har behandlat helheten. Kompletterande åtgärder kan därför vara aktuella i de första parkförnyelseprojekten.

*Genomförandeansvar:* Tekniska nämnden.



"Faunadepå" för vedlevande insekter i Stadsparken.

Parkförnyelsen bör fortsätta enligt följande:

**Första prioritet (A):**

**Vildandsparken:** Stadsdelspark på Väster med bristande kvaliteter, i en stadsdel med liten andel parkmark/person.

**Klostergårdsfältet:** Välplanerad stadsdelspark i en stadsdel med liten andel parkmark/person. Upprustning och förnyelse bör ske i samband med uppförande av nya bostäder genom förtätning av bebyggelsen på Klostergården.

**Gustavshemsparken/Qvantenborgsparken/ Slätterbacken:** Parkerna fungerar tillsammans som stadsdelspark på Kobjer.

**Borgarparken:** Stadsdelspark för östra Norra fålادن. Aktiviteter finns i den västra delen av parken med bygglek, djur och vattenlek.

**Gåsatofthen/Sommarlovsparken:** Stadsdelspark på Östra Torn/Mårtens fålادن.

**Skingatornstofthen/Bananparken:** Stadsdelspark för norra delen av Östra Torn.

**Almbacken, Södra Sandby:** Förnyelse av vegetation mm.

**Pinnmölleparken, Dalby:** Förnyelse av vegetation mm.

**Försköningen, Veberöd:** Förnyelse av vegetation mm.

**Andra prioritet (B):**

**Patrik Rosengrens park:** södra delen av Väster

**Galjevågsbacken:** invid Tunaskolan.

**Gunneshöjden/Fornängen:** Gunnesbo, utveckling av innehåll och kulturmiljöer.

**Elias Fries park/Sankt Jörgens park:** Tuna (längs Hardebergsgården), förnyelse av lekplatser, vattenlek och vegetation inom ramen för ursprunglig gestaltning.

**St. Hans backar:** Utveckling av utsiktsplatser m.m.

**Mindre kompletteringar av nyligen genomförda parkförnyelseprojekt (B)**

**Tunaparken:** Kompletteringar bör ske med belysning, gångvägar m.m.

**Folkparken:** Översyn av lekmöjligheter, t.ex. med "naturlekplats".

**Tre Högars park.** Bristande upplevelsevärden men god tillgång på parktytor. Fortsatt parkförnyelse bör ske i samband med en utbyggnaden av Linero så att Tre Högars park blir hela den nya stadsdelens samlingsplats.

**St. Hans park:** Mindre kompletteringar.

**14 Förnyelse i varje stadsdel/mindre parkförnyelseprojekt (B)**

På motsvarande sätt som parkförnyelseprojekten föreslås en översyn av hela stadsdelens gröna ytor avseende innehåll. Särskilt bör beaktas behovet av trygghet genom en ökad sikt och kontakt med omgivande bebyggelse. Långsiktiga gallringsplaner upprättas med syfte att öka attraktiviteten och renodla varje parks karaktär. Behovet av tillgänglighet för funktionshindrade ska också uppmärksammas. Som underlag finns stadsdelsanalysens genomgång av kvaliteter och brister. Mindre grönytor dvs närparker och gröningar kan behöva mindre investeringar vilka genomförs i samband med översynen av hela stadsdelen. Förslagsvis genomförs översynen i samband med parkförnyelseprojektet för respektive stadsdelspark, se ovan. Följande parker föreslås få första prioritet:

**Karhögsparken och Revingelyckan:** Närparker inom Järnkra/Nilstorp, där det saknas större stadsdelspark. Karhögsparken och Revingelyckan bör förnyas i samband med uppförande av bostäder vid Karhögstorg och Södra vägen.

**Bjärredsparken**

**Vikingaparken**

**Parken vid Bangården, Genarp:** översyn och omplanering. Förbättrad koppling till omgivande bostadsområden.

**Revingebyapark, Revingeby:** översyn av växtmaterial, koppling till bostadsområde i söder och till Byvägen i norr bör förbättras. Utveckla entréerna som finns till skolan.

**Gräntingeparken, Genarp,** parkstråk i SV Genarp, skapa ett attraktivare gångstråk norrut.  
**Folkes hörna, S. Sandby:** park vid Sularpsbäcken, Lundavägen-Flyingevägen, NV. Skapa sammanhängande gångstråk till Sofielundsparken.

**Göranssons rundning, S. Sandby:** park Lundavägen-Flyingevägen, SV. Flytta entrén till centralt läge anpassat efter övergångsställe.

**Trekanten, Dalby**

**Bäckaparken, Veberöd**

*Genomförandeansvar:* Tekniska nämnden.

**Torg och gaturum**

**15 Förnyelse av befintliga torg (A)**

Grönstruktur- och naturvårdsprogrammet omfattar inte någon djupare analys av tätorternas

torg. En beskrivning av torgen finns i fördjupningen av ÖPL för staden Lund - *Värna och Vinna staden* i avsnittet om stadens parker, gator och torg. I *Värna och Vinna* anges att det är önskvärt att göra alla stadsdelstorg mer levande med blandning av boende och verksamheter dock med beaktande av deras arkitektoniska och kulturhistoriska värden. Stadens centrala torg har förnyats under –90-talet. Flera av stadsdelstorgen är i behov av förnyelse.  
*Genomförandeansvar:* Byggnadsnämnden, tekniska nämnden, Lundafastigheter och LKF.

#### 16 Gestaltungsprogram för stadens entréer (A)

I *Värna och Vinna staden* finns ett kapitel om stadens entréer. Som ett första konkret projekt pågår under 2003 ett arbete med gestaltungsprogram för Dalbyvägen, som ett samarbete mellan Vägverket, TF och SBK. Arbetet med gestaltungsprogram för övriga entréer bör fortsätta med erfarenhet från Dalbyvägsprojektet. Programmen bör omfatta inventering, analys och förslag. I *Värna och Vinna* identifieras följande entréer: Dalbyvägen, Malmövägen, Fjellievägen och Svenshögsvägen. E22 och Norra Ringen anges som större tangentiella leder och bör också omfattas av gestaltungsprogram.

*Genomförandeansvar:* Byggnadsnämnden, tekniska nämnden, Vägverket.

#### 17 Gestaltungsprogram för tätorternas entréer och större gator (B)

Övriga tätorters gatumiljöer bör belysas på motsvarande sätt som för Lund.

*Genomförandeansvar:* Byggnadsnämnden, tekniska nämnden, Vägverket.

#### 18 Genomförande av förnyelse av gaturum (B)

Genomförande av de förslag som tagits fram i gestaltungsprogrammen. Genomförandet ska helst ske som ett särskilt projekt så att åtgärderna genomförs i ett sammanhang. Förutom de större entrégatorna finns förnyelsebehov vid mindre gator inom tätorterna.

*Genomförandeansvar:* Tekniska nämnden och Vägverket i samråd med byggnadsnämnden.

### Grönytor inom institutioner och verksamhetsområden

#### 19 Skolgårdar/förskolegårdar/Fritidsgårdar/bygglek (A)

Större förnyelse och upprustning av skolgårdar och förskoletomter. Behovet av förnyelse av utemiljön kring fritidsgårdarna och bygglek ska också övervägas. Vid förnyelse och anläggning av nya skolgårdar ska samordning ske mellan skolgård, idrottsområde och näraliggande parker.

*Genomförandeansvar:* Lundafastigheter, Barn- och skolnämnderna i samråd med tekniska nämnden, Kultur- och fritidsnämnden och Centrala skolnämnden (Naturskolan).

#### 20 Kommunala äldreboenden/vårdboenden (A)

Förnyelse och upprustning av utemiljön i anslutning till äldreboende eller motsvarande. Delaktighet i utemiljön är viktig för de boende liksom tillräckliga resurser till skötsel och underhåll.

*Genomförandeansvar:* Vård och omsorgsnämnden och Lundafastigheter i samråd med tekniska nämnden.

#### 21 Översyn av grönstrukturen inom industri- och verksamhetsområden (B)

Översynen gäller plantering längs gator, gång- och cykelvägar i gröna stråk, parkområden, eventuella skyddsplanteringar mot omgivande bebyggelse eller åker/naturmark, samt möjligheter och krav enligt detaljplan till gröna ytor på kvartersmark. På Brunnhög planeras ett säkerställande av grönstrukturen både på allmän platsmark och kvartersmark enligt FÖPL och gestaltungsprogram. Prioriterade befintliga områden är Gastelyckan, Ideon/Pålsjö och Öresundsvägens verksamhetsområde. I övriga tätorter är det framförallt verksamhetsområdena i S. Sandby och Veberöd som behöver en översyn.

*Genomförandeansvar:* Tekniska nämnden, byggnadsnämnden.

### Idrottsplatser och näridrottsplatser

Idrottsplatserna är viktiga områden i tätorterna för människors motion och utvistelse. De är också en betydelsefull del av tätorternas grönstruktur. En bättre samverkan mellan idrottsplatserna och parkerna bör eftersträvas.

#### 22 Idrotts- och rekreationsområde på Ladugårdsmarken (A)

Anläggande av ett nytt idrottsområde på Ladugårdsmarken, norr om Norra Fäladen med område för brukshundklubben, korpfboll och andra bollsporter. Den efterbehandlade deponin ingår också som en del i detta rekreationsområde. Se även nr 8 och 28.

*Genomförandeansvar:* Kultur- & fritidsnämnden i samråd med byggnadsnämnden, barn- och skolnämnd Norr och tekniska nämnden.



St. Larsparken



Koloniområde vid Maskinvägen på Väster

### 23 Anläggande av näridrottsplatser (A)

Näridrottsplatser är platser avsedda för spontanidrott, social gemenskap och lek i närheten av bostadsområdena. Som ett pilotprojekt bör någon näridrottsplats anläggas i kommunen, gärna i anslutning till en verksamhet som kan ta ansvar för skötsel och eventuella lösa redskap för bollspel etc. Sådan verksamhet kan vara skolor, fritidsgårdar eller idrottsklubbar. Lämpliga platser kan vara en del i nya stadsdelsparker. Om försöket visar sig lyckat bör verksamheten utökas till flera stadsdelar med målet att ha en näridrottsplats per stadsdel. Kultur och Fritidsförvaltningen har påbörjat ett arbete med att utveckla näridrottsplatser på Linero och Fågelskolan.

*Genomförandeansvar:* Kultur- & fritidsnämnden i samråd med byggnadsnämnden, tekniska nämnden, utbildningsnämnden och barn- och skolnämnderna.

### 24 Öka tillgängligheten på idrottsplatserna (A)

Befintliga idrottsplatser bör göras mer tillgängliga som en del i tätorternas gröna stråk. Entréerna och gångvägarna bör ses över så att idrottsplatserna inbjuder till promenader och jogging. Avgränsningen bör också ses över, med syfte att göra vissa ytor mera tillgängliga för allmänheten.

*Genomförandeansvar:* Kultur- & fritidsnämnden i samråd med byggnadsnämnden och tekniska nämnden.

## Koloni- och odlingslottsområden

Människor har behov av odling vilket ger rekreation och tillfredsställelse i form av skörd av grönsaker, frukter, bär eller blommor. Kommunen bör erbjuda koloni- och odlingslotter i den utsträckning som efterfrågas av kommuninvånarna.

### 25 Koloni- och odlingslottsområden (A)

Vid större utbyggnadsområden bör avsättas mark för odling i olika form. Efterfrågan är störst för boende i flerfamiljshus i Lunds stad. Översyn av bygglovsreglerna för befintliga områden bör övervägas.

*Genomförandeansvar:* Tekniska nämnden, byggnadsnämnden.

### 26 Förnyelse av befintliga koloni- och odlingslottsområden (B)

En beredskap bör finnas för vissa åtgärder inom befintliga koloni- och odlingsområden i samarbete med koloniföreningarna, t.ex. avseende vatten och toaletter, kompost och jordförbättring. Föreningsbildning kan behövas inom odlingslottsområdena. Visst intresse finns för omvandling av odlingslottsområden till koloniområden.

*Genomförandeansvar:* Tekniska nämnden.

## 4.1.2 Utveckla natur- och friluftsområden

### Närlandskapet kring Lund

Följande delområden föreslås utvecklas med ett nätverk av gröna stråk för strövande, cykling och ridning samt utveckling av träd och buskridåer och i vissa fall mindre biotoper såsom vattenytor och skogsdungar.

### 27 Nöbbelövs mosse (A)

Viktigt tätortsnära rekreationsområde nordväst om Lund. Åtgärder kan vidtas för att skapa fler vandrings slingor i landskapet vid mossen samt förbättrad passage under järnvägen. Åtgärder bör vägas in i pågående arbete med reservatsbildning. Se även nr 35 och 60.

*Genomförandeansvar:* Tekniska nämnden.

### 28 Ladugårdsmarken (A)

Bryta ned landskapets öppna storskalighet med hjälp av vegetationsridåer och trädrader. Fler stråk ut i landskapet och fler sammankopplande länkar behövs. Ett större rekreationsområde skapas genom att deponiområdet används, efter avslutad verksamhet, för rekreation, bl a ridning, att en större idrottspark anläggs norr om bebyggelsen med korpfbollplaner och andra bollplaner samt brukshundklubbens verksamhet och att möjligheten att anlägga en golfbana i området prövas. Se även nr 8 och 22.

*Genomförandeansvar:* Tekniska nämnden, byggnadsnämnden, kultur- och fritidsnämnden.

**29 St. Hans backar - Annehem (A)**

Fortsatt utveckling av St. Hans backar och området vid Annehem, såsom stadens mest centralt belägna större rekreationsområde. Ny detaljplan som säkerställer nyanlagda delar av området. Se även nr 2.

*Genomförandeansvar:* Byggnadsnämnden och tekniska nämnden.

**30 Kungsmarken (A)**

Fler stråk föreslås skapas ut mot Kungsmarken från staden. Kungsmarkens naturreservat bör även göras mer tillgängligt med hjälp av fler stigar. Arbetet med fördjupning av översiktsplanen för Kungsmarken bör fullföljas, som underlag för genomförandet.

*Genomförandeansvar:* Byggnadsnämnden och tekniska nämnden i samråd med Länsstyrelsen och Lunds akademiska golfklubb.

**31 Arendalahöjden (A)**

Fler passager ut i odlingslandskapet med beträdor, trädrader och ridåer. Återskapande av kulverterat vattendrag, restaurering av igenväxt parkanläggning. Utred behov av reservatsbildning.

*Genomförandeansvar:* Tekniska nämnden, byggnadsnämnden.

**32 Stora Råby (A-B)**

Utveckla ett huvudstråk längs Råbybäcken, som öppnas upp i de kulverterade delarna, med Höje å som slutlig målpunkt. Utveckla stadsdelspark som utgångspunkt för stråket med en ny centralt belägen dagvattendamm. Se även nr 9.

*Genomförandeansvar:* Tekniska nämnden, byggnadsnämnden.

**33 Höjeådalen, Lund (A)**

Viktigt tätortsnära friluftsområde söder om Lund. Möjligheterna att vandra och cykla genom dalgången kan förbättras. I samarbete med Staffanstorps och Lomma kommuner bör skapas fler vandrings- och cykelstråk, informationsskyltar, naturreservat etc. Förbättra tillgängligheten längs med ån genom nya passager under vägarna och skapa stråk norrut genom jordbruksmarken. Nytt stråk söder om ån med en broförbindelse så att nya rundor kan skapas. Utveckling av området omkring reningsverket. Tydliggöra stråket väster om f.d. Åkerlund & Rausing. Lyft fram kulturmiljövårderna vid Källby och Värpinge. Se även nr 45, 48 och 62.

*Genomförandeansvar:* Tekniska nämnden, byggnadsnämnden i samråd med Staffanstorps och Lomma kommuner.

**34 Ridstigar inom Lunds stad (A)**

Genomförande av en reviderad ridplan som innebär ridmöjligheter i första hand i norra och östra delen av staden, med förbindelser mellan stadens ridklubbar/ridskolor och ut till omgivande landskap. Nuvarande anvisad ridstig över St. Hans backar ersätts med ridning på Klosterängshöjden efter avslutad deponi. Nuvarande ridstig söder om Hardebergaspåret längs stadsgränsen ersätts av en ridstig runt Kungsmarken vid utbyggnad av bebyggelsen öster om Mårtens Fälad och Linero. Se karta sid 82.

*Genomförandeansvar:* Byggnadsnämnden, tekniska nämnden, kultur- & fritidsnämnden.

**35 Ridstigar kring Nöbbelövs mosse, Stävie och Vallkärra (B)**

Anläggande av ridstigar genom avtal med privata markägare som möjliggör förbindelse mellan ridklubbarna/ridskolorna och ridstråk ute i jordbrukslandskapet.

*Genomförandeansvar:* Byggnadsnämnden, tekniska nämnden, i samråd med LRF Lund.

## Större natur- och friluftsområden i kommunen

**36 Skrylleområdet (A)**

Ett av Skånes mest besökta friluftsområden som kan utvecklas ytterligare. Se vidare i förslag till fördjupning av ÖPL för Skrylleområdet. Den i framtiden efterbehandlade Skrylletäkten kan med fördel bli en del av rekreationsområdet och användas för anläggningsknutet friluftsliv, klättring, mountainbike, bad, ridning m.m. I Skrylleområdet föreslås nya strövstigar med förbindelser från S. Sandby mot Skrylle och Måryd, från Dalby mot Knivsåsen samt ytterligare några saknade länkar, nya ridvägar, cykelvägar och en ny parkeringsplats. Därutöver föreslås utvecklad information och service. Ev. kan Skrylleområdet utvecklas åt nordväst.

*Genomförandeansvar:* Byggnadsnämnden, tekniska nämnden, Länsstyrelsen, Stiftelsen för fritidsområden i Skåne.

**37 Genarp/Häckeberga (A) (öster om tätorten, vid Romeleåsens fot)**

Området har stor kapacitet och kan utvecklas för att ta emot fler besökanden och Genarps idrottsplats kan fungera både som regional och lokal målpunkt. Området bjuder på stora



Strövstig i Höjeådalen, söder om Klostergården.



"Knytte"-grupp i Måryd

upplevelsevärden med unika natur- och kulturmiljöer, varierad topografi och god tillgänglighet. Tillgängligheten till Dörröds fälad, Höje ås dalgång, Stubbarp och kopplingen till Risen kan utvecklas. Fler strövstigar bör anläggas. Området kring idrottsplatsen kan ev. utvecklas för friluftaktiviteter som mountainbike, ridning, hundsport m.m. Fler lägerplatser kan anläggas en bit från parkeringen, grillmöjligheter vid parkeringen. Ev. naturum, kafé och värme-stuga. Utredning av möjligheter och behov bör genomföras inom Romeleås- och sjölandskapskommittén (RÅSK), följt av fysiska åtgärder för att öka tillgängligheten och upplevelsevärdena.

*Genomförandeansvar:* RÅSK, tekniska nämnden, kultur- & fritidsnämnden.

### 38 Veberöds friluftsområde/Ljungen (A)

Skogsområde i tätortens nordöstra del med befintligt motionsspår. Banvallen kan restaureras och göras tillgänglig för cykeltrafik till Hemmestorps mölla/kommungränsen mot Sjöbo via Ljungen. Fler stigar bör anläggas i området för att öka tillgängligheten och informationsskyltar bör sättas upp.

*Genomförandeansvar:* Kultur- & fritidsnämnden, tekniska nämnden.

### 39 Vombs fure (A)

Området ägs av Malmö stad och förutsättningarna är goda för att utveckla friluftslivet genom närheten till Vombsjön och strövvänliga skogar. Skyltningen är otydlig och bör åtgärdas. Fler vandringsslingor bör markeras. Skyddsområde för vattentäkt samt djurskyddsområde för kronhjort begränsar delvis utnyttjandet.

*Genomförandeansvar:* Tekniska nämnden, Malmö stad.

### 40 Krankesjön / Vombs ängar (A)

Ett av Skånes mest värdefulla våtmarksområden där viktiga delar i sen tid har restaurerats. Ytterligare åtgärder kan göras för att öka tillgängligheten via fågeltorn, gömslen, spångrar i våtmarks-miljö, informationsskyltar m.m. Bl.a. kan en vandringsslinga runt sjön skapas, en spångad stig genom våtmarksområdet sydväst om Krankesjön, fågeltorn vid västra stranden, etc.

*Genomförandeansvar:* Tekniska nämnden och Länsstyrelsen i samråd med P7, Fortifikationsverket och Silvåkra gods.

### 41 Humlamadens enefälad (B)

En av kommunernas största fäladsmarker som idag är svårtillgänglig. Parkering i anslutning till fäladen och markerad strövstig i området skulle kunna öka tillgängligheten.

*Genomförandeansvar:* Tekniska nämnden, Länsstyrelsen.

### 42 Dalby Söderskog (B)

Dalby Söderskog är nationalpark sedan 1918 och utgör ett populärt utflyktsmål. Service och information till allmänheten är sparsam och kan förbättras betydligt för att motsvara områdets status som nationalpark. Ett mindre naturum bör iordningställas.

*Genomförandeansvar:* Länsstyrelsen.

### 43 Romelestugan/Romeleklint (A)

Storslagen utsiktspunkt och spännade naturmiljö kring Romeleklint. Skåneleden passerar och en strövstig utgår från Romelestugan där lägerplats och kafé finns. Utsiktstorn kan kompensera uppväxande skog på Romeleklint. Parkering vid Klinten skulle öka tillgängligheten betydligt. Nytt informationsmaterial (folder). Se även nr 73.

*Genomförandeansvar:* Tekniska nämnden, RÅSK, i samråd med markägarna.

### 44 Idala (B)

I och väster om Idalaområdet äger kommunen marken och det finns stora möjligheter att utveckla området för närrekreation, eventuellt med motionsspår. Den planterade tallskogen börjar bli så gammal att den är attraktiv för friluftslivet och det finns även möjlighet att öppna gläntor vilket också gynnar den sandlevande flora och fauna som finns i anslutning till området. Anläggning av våtmarker bör prövas.

*Genomförandeansvar:* Tekniska nämnden, kultur- & fritidsnämnden.

## Gröna stråk

Gröna stråk för rekreation, vandring och cykling föreslås utvecklas i anslutning till tätorterna samt mellan målpunkter för rekreation på landsbygden. Stråken ska vara tillgängliga för gående och i vissa fall för cykling och ridning. Utformningen kan variera från en smal gångväg



till ett bredare vegetationsstråk. Komplettering kan ske med information om sevärda natur- och kulturvärden, till s.k. natur- och kulturstigar.

### Stråk ut i landskapet från tätorterna

#### 45 Stråk från Lund till omgivande landskap (A-B)

- Utveckling av stråk längs Höje å mot Genarp respektive Lomma.
- Höjeå, nedanför Källbybadet söderut över Källbys gamla bytomt och kvarndämet, in i Staffanstorps kommun mot Hjärup.
- Nordväst om Vallkärra by.
- Stångbystråket; från Ladugårdsmarken via Stångby till V. Hoby, Håstad och Kävlungeån.
- Mellan Östra Torn och Kungsmarken.
- Tre Högars park mot Arendala.
- Vikingaparken- under Dalbyvägen – Råbydiket mot Höjeå.
- Fortsättning av Råbyholmsallé under E22 mot Stora Råby.
- Råbyvägen - Råby ungdomshem söderut mot cykelvägen till Staffanstorp.
- Värpinge skolbackes förlängning mot Gamlemark/Pilsåker, under väg 108 .
- En planskild förbindelse under väg 108 vid Nöbbelövs mosse.

*Genomförandeansvar:* Byggnadsnämnden, Tekniska nämnden.

#### 46 Stråk från övriga tätorter (A-B)

- Strövstigar från Södra Sandby, Hardebergaspåret via Röglebäcken samt söder om Assarhusavägen till Skrylle resp. via Killebäcksskolan till Skytteskogen,
- Stråk från Dalby till omgivande målpunkter bl.a. Knivsåsen,
- Stråk från Veberöd till Romeleåsen, Ljungen och Vombs Fure,
- Koppling mellan Revingeby och Kävlungeån samt längs ån,
- Koppling från Genarp till Höje å.

*Genomförandeansvar:* Byggnadsnämnden, Tekniska nämnden.

#### 47 Ringstråket kring Lund (A)

Ett stråk runt om Lund kan byggas ut i etapper för att knyta ihop de stråk som går från staden och ut på landsbygden. Stråket möjliggör kortare slingor från staden ut i odlingslandskapet och binder dessutom samman Höje å och Kävlungeån via Stångbystråket.

*Genomförandeansvar:* Tekniska nämnden, byggnadsnämnden, Vägverket.

### Rekreativstråk på landsbygden

#### 48 Höje å (A)

Utveckla Höjeå till attraktivt och tillgängligt rekreativstråk i samarbete med Lomma och Staffanstorps kommuner. Stråket omfattar hela ådalen från Genarp och Häckebergaområdet till Lomma och Öresundskusten samt ett stråk längs biflödet via Vesums mosse till Staffanstorp. Se även under 33, 45 och 61.

*Genomförandeansvar:* Tekniska nämnden och byggnadsnämnden.

#### 49 Kävlungeån (A)

Utveckla Kävlungeån till attraktivt och tillgängligt rekreativstråk i samarbete med Eslövs och Kävlunge kommuner. Lägerplatser bör iordningställas för de kanotister som färdas på ån. Möjligheten att vandra, cykla och rida längs ån förbättras i etapper. Viktiga målpunkter är t.ex. Flyinge kungsgård, Håstads mölla, Bösmölla och Krutmölla.

*Genomförandeansvar:* Tekniska nämnden och byggnadsnämnden.

#### 50 Cykelväg Dalby-Veberöd/Genarp (A)

Det skulle vara en stor tillgång för rekreativcykling om en cykelväg kunde byggas mellan Dalby och Veberöd med fortsättning till Sjöbo. Det vore även värdefullt om Genarp kunde anslutas till Dalby med en ”grön” cykelväg vilket skulle göra Häckebergaområdet och Romeleåsen mer tillgängligt från Lund. Dessa cykelförbindelser är också värdefulla för cykelpendling.

*Genomförandeansvar:* Tekniska nämnden.

#### 51 Ändrad sträckning på Skåneleden via Önnelövs fälad (A)

Från väg 11 kan en alternativ led skapas upp till Romelestugan över den unika Önnelövs fälad.

*Genomförandeansvar:* Tekniska nämnden, Stiftelsen för fritidsområden i Skåne.



*Höjeådalen utgör ett viktigt grönt stråk i det intensivt odlade slättlandskapet söder om Lund*



"Mulle"-grupper vid Måryds p-plats

#### 52 Förlängning av Skåneleden från Skrylle via S.Sandby till Lund (A)

En förlängning av Skåneleden in till Lunds centrum och på sikt vidare till kusten vid Lomma-bukten. Lämpligen bör leden passera Skytteskogen till Södra Sandby och vidare upp till Linnebjär och Kungsmarken för att nå Lund, alt. via Hardeberga och Arendala till Linero.

*Genomförandeansvar:* Tekniska nämnden, Stiftelsen för fritidsområden i Skåne.

#### 53 Gårdsstångastråket (A)

Utveckling av grönt stråk (inkl. den nya cykelleden) från Lund till Gårdsstånga i Eslövs kommun för att nå Kävlingeån.

*Genomförandeansvar:* Tekniska nämnden, Vägverket.

### Öka tillgängligheten till naturen

#### 54 Tillgänglighet för alla (A)

Målet är att alla skall ges möjlighet att uppleva naturen och parkerna oberoende av ålder, etniskt ursprung eller funktionshinder. För att åstadkomma detta krävs en del riktade åtgärder i form av information, vägledning, utbildning och fysiska åtgärder. Särskilt viktigt är det att öka tillgängligheten till tätortsnära naturområden. Funktionshindrade skall få särskilt stöd för att få ökad tillgänglighet till och fler upplevelser i naturområdena.

*Genomförandeansvar:* Tekniska nämnden

#### 55 Kollektivtrafik till naturen (A)

Kommunen bör arbeta aktivt med Skånetrafiken för att förbättra bussförbindelser och turtäthet till våra viktigaste natur- och rekreationsområden (ssk Skrylle). Under 2003-2004 pågick, inom ramen för LIP-projektet *Lärande Natur*, ett försök med *Naturbussen* som på helgerna gick i linjetrafik till ett 25-tal naturområden och som stod till förfogande för skolor och institutioner under vardagarna. Försöken med *Naturbussen* utgör grund för fortsatt arbete. Informationen bör förbättras vid busshållplatser i anslutning till naturreservat och naturområden.

*Genomförandeansvar:* Tekniska nämnden, Skånetrafiken.

#### 56 Lägerplatser (A)

Lägerplatserna vid Skåneleden utnyttjas i hög utsträckning för övernattningar av människor som inte vandrar utan bara vill leva lägerliv. Detta medför att vindskydden ofta är upptagna och det finns behov av fler vindskydd och lägerplatser. Förslag på lokaliseringar är i Risens naturreservat, Kvarnbrodda, Häckeberga naturreservat, Vombs fure samt i södra delen av Skrylleskogen och längs Kävlingeån. Det är också angeläget med en standardhöjning vid befintliga lägerplatser, t ex genom bättre tillgång till rent dricksvatten.

*Genomförandeansvar:* Kultur- & fritidsnämnden, tekniska nämnden.

#### 57 Fågel- och utsiktstorn samt gömslen (A)

Fågeltornen underlättar fågelskådandet och de befintliga tornen vid Krankesjön och Vombs ängar är flitigt utnyttjade. Dessa innebär också en kanalisering av friluftslivet som annars riskerar att störa fågellivet. Nya torn skulle kunna utredas vid t.ex. Krankesjön, Vombsjön, Skoggårds ängar och Björkesåkrasjön. Ett utsiktstorn vid Skrylle och på Romeleklint skulle kunna bli attraktiva utsiktsplatser när skogen nu växer upp och skymmer utsikten. Gömslen i anslutning till viktiga fågellokaler kan öka upplevelsevärdena då besökare har möjlighet att komma betydligt närmare djuren utan att störa.

*Genomförandeansvar:* Tekniska nämnden, Länsstyrelsen i samråd med bl.a. Skånes Ornitologiska Förening och markägarna.

## 4.2 Bevara och utveckla naturvärdena

Landskapet (eg. markanvändningen) har genomgått stora förändringar under de senaste 200 åren och för att klara målet att bevara den biologiska mångfalden krävs både säkerställande och återskapande av naturmiljöer. De mest artrika miljöerna i Lunds kommun, som också hyser ett stort antal rödlistade arter är ängs- och naturbetesmarker, torra sandmiljöer, våtmarker och rester av äldre ädellövskogar samt äldre träd i odlingslandskapet. Dessa miljöer behöver i många fall en speciell skötsel för att värdena skall bestå. På Lundaslätten har det storskaliga jordbruket inneburit en utarmning av växt- och djurlivet och därför handlar det här i första hand om att utveckla den biologiska mångfalden genom att återskapa våtmarker och andra småbiotoper.

Huvudstrategin för att bevara den biologiska mångfalden är att värna och utveckla de naturmiljöer och substrat som är särskilt värdefulla för de rödlistade arterna.

#### 4.2.1 Säkerställa särskilt värdefulla naturmiljöer

Ett antal områden är av sådant värde att de bör säkerställas för framtiden med hjälp av Miljöbalken eller Plan- och bygglagen. Detta kan ske genom t.ex. naturreservat, kulturresevat, biotopskydd, naturminne eller regleringar i detaljplan. Kommunen kommer att prioritera objekt på egen mark för naturreservat och i samarbete med Länsstyrelsen och Skogsvårdsstyrelsen arbeta för att övriga områden säkerställs. S.k. "Evighetsträd" kan säkerställas på privat mark genom naturvårdsavtal med markägaren. Säkerställande gäller lika väl för sociala, geologiska och kulturhistoriska naturvärden som för biologisk mångfald. Kommunalt säkerställande bör ske främst där:

- Området hotas av exploatering som kan skada de värden som utgör grunden för områdets klassning.
- Området saknar relevant skötsel för att kända naturvärden ska kunna bibehållas.

I NVP 1990 och ÖPL -98 finns ett antal områden utpekade som särskilt angelägna att säkerställa med miljöbalken. Här har objekten utvärderats och delvis nya prioriteringar gjorts.

#### Naturreservat

Den mest betydelsefulla skyddsformen, som genom Miljöbalkens införande 1999 även kan beslutas av kommunen. Förslagen avser både kommunala reservat och samarbete med Länsstyrelsen kring statligt beslutade reservat.

##### 58 Rökepipan, Dalby (A)

Tätortsnära naturområde med varierad topografi och flera välbevarade fåladsrester.

Utarbetande av reservatsbestämmelser och skötselplan. Initiala skötselinsatser i form av röjning, stängselgenomgångar, skyltning m.m.

*Genomförandeansvar:* Tekniska nämnden.

##### 59 Dalby fålad (A)

Dalby fålad är ett större område med många mindre fåladsrester öster och sydost om Dalby. Förhandling med privata markägare. Utarbetande av reservatsbestämmelser och skötselplan. Initiala skötselinsatser i form av röjning, stängselgenomgångar, skyltning m.m. För att förbättra sambanden mellan delobjekten bör en del åkermark och vall samt granplanteringar övergå till betesmark.

*Genomförandeansvar:* Tekniska nämnden.

##### 60 Nöbbelövs mosse (A)

Nöbbelövs mosse är ett område med stora botaniska och zoologiska värden samt ett viktigt tätortsnära naturområde. Området restaurerades på 1990-talet genom att fuktiga åkermarker blev dammar och betesmarker kring de mer ursprungliga naturmiljöerna vid Gunnesboängen. Förhandling med privata markägare, utarbetande av reservatsbestämmelser och skötselplan. Initiala skötselinsatser i form av stängselgenomgångar, skyltning m.m.

*Genomförandeansvar:* Tekniska nämnden. Se även nr 27 och 35.

##### 61 Sularpskärret (A)

Ett av kommunens viktigaste kalkrikkärr, utpekat som Natura 2000-område. Ligger i anslutning till Hardebergaspåret på kommunal mark. Bör lämpligen anslutas till Fågelsångsdalens naturreservat i nordöst.

Utarbetande av reservatsbestämmelser och skötselplan. Initiala skötselinsatser i form av röjning, stängselgenomgångar, skyltning m.m.

*Genomförandeansvar:* Tekniska nämnden, Länsstyrelsen.

##### 62 Höjeådalen (A)

Viktigt tätortsnära naturområde kring Höje å i Lunds stads södra del. Området avser sträckan från Höjebromölla till Värpinge med undantag för området kring Källby avloppsreningsverk. Utarbetande av reservatsbestämmelser och skötselplan. Initiala skötselinsatser i form av röjning, stängselgenomgångar, skyltning m.m. Se även nr 33, 45 och 48.

*Genomförandeansvar:* Tekniska nämnden



Östra kanten av Grönlandsåsen på Romeleåsen strax väster om Dörröd.



Vresboken vid Gryteskog är ett av de få naturobjekt i kommunen som skyddats som naturminne. Trädet är troligen landets största vresbok med en brösthöjdsdiameter år 2003 på över 5 m.

#### **63 Genarp, Gräntinge (B)**

Området ligger direkt sydväst om Genarp och omfattar i huvudsak ett småbrutet beteslandskap med flera småvatten på privat mark. Utarbetande av reservatsbestämmelser och skötselplan. Initiala skötselinsatser i form av stängsling, genomgångar, skyltning m.m.  
*Genomförandeansvar:* Tekniska nämnden.

#### **64 Önnelövs fålad (B)**

Kommunens största enefålad bör säkerställas och tillgängligheten för friluftslivet förbättras. Utarbetande av reservatsbestämmelser och skötselplan. Initiala skötselinsatser i form av röjning, stängselgenomgångar, skyltning m.m.  
*Genomförandeansvar:* Tekniska nämnden, Länsstyrelsen.

#### **65 Skytteskogen Södra Sandby. (A)**

Skog med höga naturvärden i tätortsnära läge där bl a tillgängligheten bör förbättras. Utarbetande av reservatsbestämmelser och skötselplan. Initiala skötselinsatser i form av röjning, stigmarkeringar, skyltning m.m. Se även nr 46.  
*Genomförandeansvar:* Tekniska nämnden.

#### **66 Grönlandsåsen (B)**

Väster om Dörröd ligger denna mycket välbevarade och välutvecklade rullstensås som bör skyddas för sina geologiska, pedagogiska och landskapsestetiska värden. Utarbetande av reservatsbestämmelser och skötselplan. Initiala skötselinsatser i form av stigmarkeringar, skyltning m.m.  
*Genomförandeansvar:* Tekniska nämnden.

#### **67 Röglekärr (A)**

Kalkrikkärr med unik flora och fauna, i anslutning till Skrylleservatet. Förhandling med markägare, utformning av skötselplan och reservatsbestämmelser, säkerställa slätterhävd, iordningställa genomgångar och informationsskyltar.  
*Genomförandeansvar:* Tekniska nämnden, Länsstyrelsen.

#### **68 Fels mosse (B)**

Mossen ligger på gränsen till Lomma kommun och utgörs av gamla torvgravar och tidigare slättermark som växer igen i de centrala delarna och delvis betas i kanterna. Åtgärden innebär förhandling med markägare, utformning av skötselplan och reservatsbestämmelser, restaurera igenväxt betes- och slättermark, iordningställa p-plats, genomgångar och informationsskyltar.  
*Genomförandeansvar:* Tekniska nämnden, Lomma kommun

#### **69 Källekärrsängarna (B)**

Intill Kävlingsån strax nordväst Revingsfältet ligger artrika fuktängar med bevarad slätterflora samt igenväxande ängsmarker. Åtgärden innebär förhandling med markägare, utarbeta skötselplan och reservatsbeslut, restaurera de igenväxta ängsmarkerna.  
*Genomförandeansvar:* Tekniska nämnden, Länsstyrelsen.

### **Mindre områden och objekt**

Gamla träd utgör mycket viktiga miljöer för ett stort antal rödlistade arter. Många av träden står som solitärer eller i små grupper. Dessa träd kan säkerställas dels genom biotopskydd eller naturminne dels genom frivilliga överenskommelser med markägarna sk "evighetsträd".

#### **70 Evighetsträd (A)**

Åren 2002-2004 genomfördes ett LIP-projekt där drygt 500 s.k. evighetsträd säkerställdes genom frivilliga avtal med markägaren. I projektet ingick ej de två stora godsen, Häckeberga och Björnstorp. Fortsatt arbete att skydda ytterligare 500 träd (totalt 1000 träd) och i förekommande fall förordna dem som naturminnen eller biotopskyddsområden enligt miljöbalken. Projektet omfattar inventering av värdefulla träd, utarbetande av förordnanden och/eller avtal med markägare, uppmärkning samt eventuellt röjning kring trädet.  
*Genomförandeansvar:* Tekniska nämnden, Skogsvårdsstyrelsen.

**71 Översyn av reservatsskötselplaner (A)**

I Lunds kommun finns flera gamla naturreservat som i vissa fall saknar eller har bristfälliga skötselplaner. I första hand bör en översyn ske av:

- Naturreservat som saknar skötselplaner (A)
- Naturreservat med skötselplaner äldre än 20 år (A)
- Naturreservat med skötselplaner äldre än 10 år (B)

*Genomförandeansvar:* Länsstyrelsen, tekniska nämnden.

**4.2.2 Utveckla landskapets värden****Restaurera fälader, ängs- och hagmarker**

Kommunen har under 2002-2004 bedrivit ett LIP-projekt för att restaurera minst 100 hektar fäladsrester och naturbetesmarker på Romeleåsen. Dessa objekt ingår i länets ängs- och hagmarksinventering från 1990 och var då i flertalet fall i hävd, men har sedan varit ohävdade eller svagt hävdade. Ytterligare objekt är i behov av nya stängsel och röjningar och om brukaren inte har möjlighet att åtgärda detta och området riskerar att bli utan hävd finns det anledning att kommunen går in med åtgärder.

Begreppet naturbetesmark kan vara svårt att kvantifiera men i stort sammanfaller det med de tre högsta klasserna i ängs- och hagmarksinventeringen, vilket motsvarar 929 ha för klass 1 och 2 samt ytterligare 912 ha för klass 3. Totalt fanns alltså ca 2000 hektar naturlig betesmark i kommunen 1990. Restaureringsobjekten kan utgöras av igenväxande naturbetesmark som klassades lågt 1990, skogsmark som åter betas, första generationen granplantering på fäladsmark som avverkas samt kulturbetesmark som utarmas på näring för att gynna en hävdberoende flora. Det är viktigt att åtgärder sätts in där de gör störst nytta på landskapsnivå och gynnar spridningsmöjligheter mellan olika naturbetesmarker. En betesmiljö som idag är särskilt sällsynt är skogsbete.

**72 Dörröds fälad (A)**

Ett större område kring Dörröds fälad har tydliga spår av det gamla fäladslandskapet. Stora delar bör restaureras och kopplas ihop till ett större träd- och buskrikt beteslandskap. Bilarps fälad och mellanliggande granskog bör restaureras liksom Kullatorpsskogen (granskog mogen för avverkning) och angränsande marker inom Häckeberga naturreservat. Åtgärden omfattar avtal med markägare, stängsel med genomgångar, röjningar, informationsskyltar.

*Genomförandeansvar:* Tekniska nämnden, Länsstyrelsen.

**73 Romeleklint-Väderkullen (A)**

Större område med flera mindre fäladsrester som kan ges bättre samband genom restaurering och återskapande av fäladsmarker mellan objekten. Objekten avskiljs av skogsmark som domineras av granskog. Delar är igenväxande lundmiljöer som påverkats mycket litet av skogsbruket och då träden är gamla har dessa utvecklat stora biologiska värden. Insatsen innebär avtal med markägare, stängsel med genomgångar, röjningar, informationsskyltar. Se även nr 43.

*Genomförandeansvar:* Tekniska nämnden i samråd med markägarna.

**74 Risen (A)**

Risen var ursprungligen en stor utmark där hela området betades (troligen fram till mitten av 1800-talet. År 1950 betades fortfarande halva den nuvarande skogsdelen (östra delen). Det finns möjligheter att återskapa en större betesskog med öppna gläntor. Detta skulle dels ha stora kulturhistoriska värden, samtidigt som det gynnar en halvöppen skogsmiljö med gynnsamt lokalklimat och många äldre träd med viktiga substrat för den lägre faunan och florin.

Åtgärden omfattar att i samarbete med länsstyrelsen omarbete skötselplanen, stängseluppsättning, informationstavlor, röjningar m.m.

*Genomförandeansvar:* Tekniska nämnden, Länsstyrelsen.

**75 Häckeberga fälad (B)**

De övre delarna i öster av Häckeberga fälad har tidigare också hävdats med bete men är sedan 50-100 år skogsmark. Hjortbetet är omfattande och en del betesflora finns kvar i skogsmarken. Området utgör en barriär mellan Dörröds fälad och de betade delarna av Häckeberga fälad. Restaurering av fäladsmarker som planterats med gran och lärk samt bete av skogsmarken i tallbeståndet och dalgången norrut mot Dörröds fälad. Åtgärden omfattar att i samarbete med länsstyrelsen omarbete skötselplanen och reservatsbestämmelserna och eventuella ersättningar till markägaren, stängseluppsättning, röjningar och informationsskyltar.

*Genomförandeansvar:* Länsstyrelsen, tekniska nämnden i samråd med markägaren.



*Vid Romelestugan finns en liten rest av den tidigare omfattande fäladsmark som täckte stora delar av Romeleåsen. Tyvärr betas området inte längre och håller på att växa igen med enbuskar och lövträd.*



Frihäckande storkpar vid Ö. Tvet.  
Genom att restaurera fuktiga ängs-  
marker kan förutsättningarna för  
storken och andra hotade våtmarks-  
fåglar förbättras.

#### 76 Revingefältet NO (A)

De nordöstra delarna av Revingefältet betas inte idag men hyser tack vare slitage från övningsverksamheten värdefulla sandiga gräsmarker på vissa delar. Genom att införa temporärt bete kan större delen utvecklas till värdefull sandig betesmiljö med värdefull flora och förutsättningar för en mycket rik insektsfauna. Åtgärden omfattar stängsel av området, eventuellt permanent stängsel i öster och norr samt flyttbart stängsel i väster och söder.

*Genomförandeansvar:* Tekniska nämnden, Länsstyrelsen i samråd med P7 och Fortifikationsverket.

#### 77 Skoghusets fälad, Dörröd (A)

En av kommunens större fäladsmarker som är ohävdad.

Åtgärden omfattar avtal med markägare, restaurering av stängsel, återupptaget bete.

*Genomförandeansvar:* Tekniska nämnden i samråd med markägaren.

#### 78 Vasaholm (B)

Restaurera betesmarker och strandängar söder om gården Vasaholm ned till Björkesåkrasjön. Området är idag ohävdad och består delvis av f.d. åkermark på sandig mark.

Åtgärden omfattar avtal med markägare, röjningar, stängseluppsättning, informationsskyltar.

*Genomförandeansvar:* Tekniska nämnden, Länsstyrelsen i samråd med markägaren.

#### 79 Restaurering av övriga betesmarker (A)

Ett stort antal mindre betesmarkspartier är utan hävd eller har mycket dålig hävd och håller på att växa igen. För att rädda dessa miljöer bör projektet *Romeleåsens fäladsmarker* följas upp i någon form och innefatta alla typer av objekt i kommen. Åtgärden omfattar identifiering av objekt, förhandling med markägare, upphandling av tjänster och genomförande av åtgärder.

*Genomförandeansvar:* Tekniska nämnden.

#### 80 Återskapande av slåttrade ängsmarker (A)

Idag finns större slåttrade ängsmarker endast på delar av Vombs ängar, Revingefältet, Kungsmarken och på Häckeberga allmänning. För 100 år sedan slåttrades de flesta fuktängar och kärr, samt även stora arealer stubbskottäng. Idag betas dessa miljöer. En del av den slättergynnade floran har kunnat överleva men det skulle behövas fler områden för att trygga denna hotade naturtyp på lång sikt.

Åtgärden omfattar lokalisering av objekt att restaurera som ängsmark, avtal med markägare, busk- och tuvröjning, informationsskyltar m.m.

*Genomförandeansvar:* Tekniska nämnden, Länsstyrelsen.

### Restaurera våtmarker och vattendrag

Mycket stora värden för den biologiska mångfalden finns knutna till våtmarkerna som dessutom är sämre dokumenterade än gräsmarker och skogar. Bäst kunskap finns om fågellivet och kärlväxterna. Under 1800- och 1900-talet försvann en stor andel av våtmarkerna i Vombsänkan och slättlandskapet. En viktig åtgärd för att bevara den biologiska mångfalden är att återskapa en del av de våtmarksmiljöer som gått förlorade. Detta kommer även att gynna näringsreduktionen och friluftslivet.

#### 81 Klingavälsån (A)

Stora delar av Klingavälsåns naturreservat utgörs av öppna och fuktiga betes- och slättermarker med rikt fågelliv. Efter regleringar av ån på 1940-talet försämrades förutsättningarna för fågellivet men efter sentida restaureringar har de centrala delarna återfått mycket av sin forna betydelse som fågelokal. Ytterligare åtgärder är önskvärda för att utveckla området som häck- och sträckfågellokal.

Åsträckan söder om Ängavägen över Vombs ängar, kan återställas i meandrande lopp liksom sträckan nedströms sedimentationsdammen. Den fuktiga åkermarken i norr kan återföras till ängs- och eller betesmark, trädriddar längs ån ner till dämnet bör avverkas m.m.

*Genomförandeansvar:* Länsstyrelsen, Kävlingeåprojektet.

#### 82 Silvåkrakärret (A)

Söder om Silvåkra by ligger ett våtmarksområde som innan utdikning på 1890-talet utgjorde Silvåkrasjön. Området ligger på Revingefältet. Fågellivet är rikt men har förändrats i takt med att fuktiga ängsmarker förbuskas och vassytter växer igen med buskar och träd. Åtgärder har vidtagits för att förbättra förutsättningarna för fågellivet genom röjningar och beteshävd i kanterna. Projektet omfattar utredning av vilka ytterligare åtgärder som bör vidtas för att förbättra områdets förutsättningar för floran och fågellivet.

*Genomförandeansvar:* Länsstyrelsen, Fortifikationsverket, P7.

**83 Fönesjön (B)**

Mellan Revingehed och Krankesjön ligger ett igenväxt kärrområde som innan utdikningen på 1940-talet utgjorde Fönesjön. Vissa åtgärder har vidtagits av regementet för att skapa en öppen vattenyta men utan större resultat.

Projektet omfattar undersökning av förutsättningarna för att åter skapa öppna vattenytor och att genomföra dessa åtgärder.

*Genomförandeansvar:* Länsstyrelsen, Fortifikationsverket, P7

**84 Ö. Tvets ängar (A)**

Sydväst om Vombs ängar, söder om Klingavälsån och väster om Veberödsbäcken, finns redan idag gräsmarker som delvis är fuktiga och ofta översvämmas under vintern.

Området är redan viktigt för de storkar som födosöker där och med rätt åtgärder kan områdets betydelse för fågellivet förbättras ytterligare genom höjt grundvatten och återskapande av meandrande vattendrag.

*Genomförandeansvar:* Tekniska nämnden, Länsstyrelsen, Fortifikationsverket, P7.

**85 Veberöds ängar (A)**

Mellan Veberödsbäcken och Klingavälsån finns ett långsmalt område med åkermark. Området ligger i anslutning till Vombs ängar och Ö. Tvets ängar och skulle kunna införlivas med dessa för att skapa ett stort sammanhängande, öppet våtmarksområde för främst fågellivet. Projektet omfattar avtal med markägare, återförande av området till gräsmark samt restaurering av hydrologin i området.

*Genomförandeansvar:* Länsstyrelsen, tekniska nämnden, Kävlingeåprojektet.

**86 Kävlingeån (A)**

Kävlingeåprojektet har pågått sedan 1995 arbetar nu med etapp III, som planeras pågå 2003-2009. Syftet har initialt främst varit att genom anläggning av dammar, våtmarker och skyddszoner längs vattendragen, minska läckaget av näringsämnen till Kävlingeån. Åtgärderna medför dock positiva effekter även för biologisk mångfald och rörligt friluftsliv. I etapp III kommer de biologiska värdena att prioriteras högre. Bl.a. kan kulverterade vattendrag öppnas och småvatten anläggas i odlingslandskapet.

Inom ramen för pågående projekt bör utredas och genomföras lämpliga våtmarksrestaureringar.

*Genomförandeansvar:* Kävlingeåprojektet, tekniska nämnden.

**87 Höje å (B)**

Höjeåprojektet, med samma inriktning som Kävlingeåprojektet, pågick 1992-2003. Fortfarande är dock behovet stort för ytterligare åtgärder, t.ex. mellan Gödelöv och kommungränsen mot Staffanstorps. Bl.a. kan kulverterade vattendrag öppnas och småvatten anläggas i odlingslandskapet.

Åtgärden innebär att utreda och genomföra lämpliga våtmarksåtgärder.

*Genomförandeansvar:* Tekniska nämnden i samarbete med Höje å vattendragsförbund.

**88 Sege å (B)**

En liten del av Segeåns vattenavrinningsområde (Torrebergabäcken) ligger inom Lunds kommun. Arbetet med att restaurera vattendragen sker inom Segeåprojektet, som pågår mellan år 2000 och 2009. Åtgärden innebär att kommunen medverkar aktivt i Segeåprojektet.

*Genomförandeansvar:* Tekniska nämnden inom ramen för Segeåprojektet.

## Odlingslandskapet

Förutsättningar bör skapas för att bibehålla eller öka antalet djur- och växtarter med livskraftig förekomst i jordbrukslandskapet inom Lunds kommun. Särskild prioritet ges för de djur- och växtarter som finns upptagna på Artdatabankens rödlista över djur- och växtarter som hotas av utrotning från Sverige. De små- och nyckelbiotoper som identifieras i inventeringen skall fortsatt finnas kvar och om möjligt öka i areal.

**89 Inventering och skydd av småbiotoper (B)**

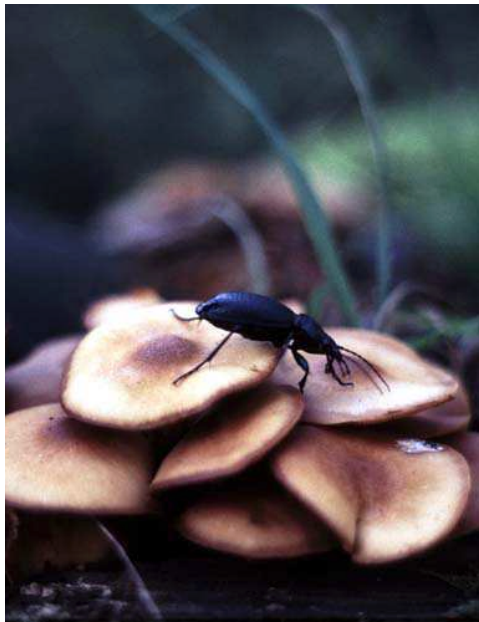
Lunds kommun bör inventera och dokumentera alla småbiotoper i odlingslandskapet, för att därefter föreslå relevanta bevarandeåtgärder.

Projektet omfattar inventering av småbiotoper, speciellt de som utpekats i miljöbalken.

*Genomförandeansvar:* Tekniska nämnden.



*Vombs ängar med Klingavälsån. Delar av ängarna och ån har restaurerats 2001, men det finns möjligheter att restaurera ytterligare delar av det unika våtmarksområdet.*



Jordlöpare

## Sandmarker

Lunds kommun har unika sandmiljöer på främst Revingefältet i Vombsänkan. Dessa hyser ett mycket stort antal rödlistade arter. Dessa miljöer säkerställs inte enbart med bete utan behöver ofta mer omfattande störning, som den militära verksamheten delvis bidrar med. Historiskt sett har återkommande uppodling av sandiga marker varit en viktig faktor. Under 1900-talet har grustäkter blivit värdefulla platser för de arter som är knutna till sandmiljöer och hur efterbehandlingen sker i samband med avslutad täkt är mycket betydelsefullt för många arter. Störning av sandmarker kan t.ex. ske genom plöjning.

### 90 Revingefältet (A)

Revingefältet är ett av landets viktigaste sandområden med en unik flora och fauna. I samråd med Försvaret utformas bästa möjliga skötsel av övningsfältet.  
*Genomförandeansvar:* P7, Fortifikationsverket, Länsstyrelsen, tekniska nämnden.

### 91 Genarp-Hässleberga (B)

Mellan Genarp och Hässleberga finns ett sandigt område med intressant flora och fauna knuten till de torra markerna. I området finns också ett par grustag som hyser en rik insektsfauna. Återställandet efter täkt bör ta hänsyn till detta med sparade sandblottor och brinkar för backsvalor etc.

Områdets värden behöver undersökas närmare och åtgärder föreslås för att bevara biologiska värden knutna till sandmiljöerna.

*Genomförandeansvar:* Tekniska nämnden.

### 92 Kaninlandet, Torna Hällestad (A)

Kommunägt, sandigt område (f.d. grustäkt) sydväst Torna Hällestad som bl.a. hyser en mycket rik insektsfauna. Åtgärder för att förhindra igenväxning och skapa sandblottor har tidigare genomförts. Området hotar dock successivt växa igen om inte återkommande störningar av vegetationen upprätthålles.

En skötselplan utarbetas med restaureringsåtgärder för att gynna den sandmarkslevande faunan

*Genomförandeansvar:* Tekniska nämnden.

## 4.2.3 Bevara samtliga i kommunen förekommande rödlistade arter i livskraftiga populationer.

För att kunna bevara samtliga rödlistade arter i livskraftiga populationer krävs att deras livsmiljöer säkerställs och i många fall utökas. Många arter kommer att gynnas av de generella åtgärder som föreslås för olika naturtyper men för vissa arter kan det krävas särskilda åtgärder riktade mot arten eller artgruppen. Ofta är kunskapen dålig om de enskilda arternas krav och kunskapshöjande inventeringar och undersökningar är därför viktiga. Det är också viktigt att hålla uppgifter om olika arters förekomst aktuella och lättillgängliga i databaser och GIS (se även nr 117).

### 93 Vedlevande arter (A)

Ett stort antal rödlistade arter är knutna till gamla träd, ihåliga träd och död ved. För att trygga populationerna av dessa arter behöver de gamla träden säkerställas. För flera arter finns det behov av aktiva åtgärder i form av återskapande av substrat, t ex ihåligheter som kan skapas i form av mulmholkar, högstubbar som skapas genom kapning, död ved som skapas genom fällning, ringbarkning m.m.

Viktiga substrat föreslås nyskapas genom att ringbarka och fälla träd. Eventuellt kan stora delar av trädet tas tillvara då en högstubbe på 1,5-2 meter lämnas. Försöksverksamhet med mulmholkar för att utreda möjligheter och krav. Kapande av grenar för att påskynda rötning. Vid avverkning av parkträd etc samlas veden i exponerade lägen som faunadepåer.

*Genomförandeansvar:* Tekniska nämnden.

### 94 Kulturberoende arter (B)

Hotade kulturberoende djur- och växtarter som inte berörs av de biotopinriktade åtgärderna bör inventeras samt behov och förutsättningar för arternas långsiktiga bevarande utreds. Bland annat gäller detta åkerogräs, ruderatarter, äldre husdjursraser och gamla odlade former av växter. Inventering och lokalisering av särskilt skyddsvärda lokaler genomförs. Stimulera djurhållning med gamla lantraser på naturbetesmarker.

*Genomförandeansvar:* Tekniska nämnden.



**95 Grod- och kräldjur (A)**

Lunds kommun hyser flera rödlistade groddjur som kräver riktade åtgärder för att kunna bevara sina populationer. Åtgärder har vidtagits inom LIP-projektet "Landskapsvård och småvatten" men mer behöver göras för att trygga förekomsterna. De arter som är aktuella är strandpadda, lökgroda, lövgroda, större vattensalamander och eventuellt återinförande av grönläckig padda. Främst rör sig åtgärderna om restaurering eller nygrävning av lekvatten, kringliggande sommarvisten och övervintringsplatser.

Projektet innebär inventering och iordningställande av lekvatten och kringliggande livsmiljöer.  
*Genomförandeansvar:* Tekniska nämnden.

**96 Fladdermöss (A)**

I kommunen förekommer flera sällsynta och rödlistade fladdermöss. En viktig begränsande faktor för populationerna är övervintrings- och yngelplatser. Dessa miljöer kan skapas i byggnader och genom uppsättning av holkar. Projektet innebär att lokalisera och säkerställa övervintrings- och yngellokaler samt förbättra dessa genom åtgärder.

*Genomförandeansvar:* Tekniska nämnden.

**97 Artspecifika handlingsprogram (B)**

Artspecifika handlingsplaner upprättas för de arter som inte berörs av övriga åtgärder. Bland annat bör kunskapen om kronhjort, vissa rovfåglar och fisk förbättras. Projektet omfattar utredning av vilka arter som skall prioriteras, samt upprättande av förslag till åtgärder.

*Genomförandeansvar:* Tekniska nämnden i samråd med Länsstyrelsen och Artdatabanken.

**4.2.4 Bryta upp barriärer i landskapet**

För att långsiktigt trygga den biologiska mångfalden i Lunds kommun räcker det inte med att säkerställa ett antal områden utan det är också viktigt att säkerställa de landskapsekologiska funktionerna som t.ex. spridning och vandring. Barriärer som hindrar spridning kan vara t. ex. vägar, åkermark, dämmen i vattendrag och granplanteringar. För att minska barriäreffekterna kan fiskpassager skapas och ekodukter byggas vid vägar och järnvägar. Dessa åtgärder gynnar även rekreation och friluftsliv som också drabbas av barriäreffekter i landskapet.

**98 Vandringshinder för fisk i vattendrag (B)**

Vandringshinder för fisk skall åtgärdas både i små och stora vattendrag. Projektet omfattar att utreda och ge förslag till prioritering av åtgärder för att eliminera vandringshinder i vattendragen.

*Genomförandeansvar:* Tekniska nämnden, Länsstyrelsen, Fiskevårdsområdena.

**99 Vägar (B)**

De större och mer trafikerade vägarna utgör problematiska barriärer i landskapet och "ekopassager" bör skapas på strategiska platser, t.ex. längs riksväg 11 vid Knivsåsen och Vombs Fure, väg 952 mellan S.Sandby och Dalby, Utmarksvägen samt vid E22:an vid Ö. Odarslöv. Projektet innebär att utreda och presentera förslag till ekopassager.

*Genomförandeansvar:* Tekniska nämnden, byggnadsnämnden i samverkan med Vägverket.

**4.2.5 Hushålla med befintliga yt- och grundvattenresurser.**

Vatten har en grundläggande betydelse för allt liv och bör behandlas med stor respekt. Det gäller både kvaliteten på vattnet, dess förekomst och möjlighet till långsiktigt hållbart nyttjande som förutsättning för biologisk mångfald och friluftsliv.

Ytvatten och grundvatten utnyttjas för många olika användningsområden och det är viktigt att hushålla med denna resurs. Ytvatten är samtidigt något som inte önskas i för stora mängder och därför har omfattande arbete lagts ner på att leda bort ytvatten och sänka grundvattennivåer. Resultatet har blivit en snabbare avrinning som lokalt kan resultera i översvämningar vid höga flöden i vattendragen.

**100 Bevara våtmarker, sjöar och vattendrag (A)**

Sjöar och våtmarker dämpar svängningarna i vattenflödet och ger en jämnare tillgång till vatten över året. Projektet innebär att utreda aktuell skyddsstatus och behov av att förstärka skyddet i anslutning till vattendirektivets genomförande.

*Genomförande:* Tekniska nämnden, Länsstyrelsen, vattendragsförbunden.

**101 Miljöövervakning av vattenkvalitet (A)**

Receptkontroll sker i de olika vattenvårdsförbunden. Det kan finnas behov av att se över den samlade miljökontrollen i vattendragen, i enlighet med EU:s vattendirektiv. Översyn sker



Norra kyrkogården är en av Lunds äldre parkanläggningar med stora kulturhistoriska värden.



Skrylle Naturum är en viktig anläggning för att sprida kunskap om natur och naturvård i kommunen.

av vattenprovtagning i de olika vattendragen.

*Genomförandeansvar:* Miljönämnden, Länsstyrelsen, vattendragsförbunden.

### 102 Fördröjningsdammar för dagvatten (A)

Dagvattnet från tätorterna bör fördröjas innan utsläppspunkten till recipienten. Stora utsläppspunkter för dagvattnet från Lunds stad är bl.a. i Rinnebäcksravinen och Höje å, öster om E22:an. Nya fördröjningsdammar föreslås innan utsläppet till Rinnebäcksravinen, norr om ravinen (den sk "Fågelmarken") samt längs Råbydiket, norr om St. Råby.

*Genomförandeansvar:* Tekniska nämnden i samråd med byggnadsnämnden.

## 4.3 Bevara och utveckla de gröna kulturmiljövärdena i landskapet och tätorterna.

Lunds kommun utgörs av ett kulturlandskap där mångtusenårig påverkan från människan har omformat naturen i större eller mindre omfattning. Det är därför mycket svårt att särskilja naturvärdena från kulturmiljövärdena, utan dessa måste behandlas gemensamt utifrån de gröna miljöerna.

### 103 Kulturmiljövårdsprogram (A)

Idag saknas ett heltäckande underlag för kulturmiljövärdena i Lunds kommun. Inför nästa revidering av översiktsplanen är det önskvärt att det finns ett sådant underlag framtaget.

Ett program föreslås utarbetas för hela kommunen.

*Genomförandeansvar:* Byggnadsnämnden.

### 104 Fornlämningar som målpunkter för rekreation (A)

Arbetet syftar till att identifiera olika kulturobjekt av betydelse för rekreation och pedagogisk verksamhet. En strategi utarbetas för vård, åtgärder för ökad tillgänglighet samt skyltning och annan information.

*Genomförandeansvar:* Byggnadsnämnden i samverkan med kultur- och fritidsnämnden och tekniska nämnden.

### 105 Plantera alléer och pilevallar (B)

Trädalléer har historiskt spelat en mycket stor roll för landskapsbildningen och kulturmiljön i främst slättlandskapet, men även i Vombsänkan och Backlandskapet. Många av de gamla alléerna har försvunnit, bl.a. genom almsjukan, och behovet av att plantera nya är stort. Projektet omfattar att utreda behov av restaurering och nyplantering av alléer.

*Genomförandeansvar:* Tekniska nämnden i samverkan med Länsstyrelsen och Vägverket.

### 106 Kulturresevat (B)

I områden med särskilt höga kulturmiljövärden kan kommunen idag inrätta kulturresevat för att trygga de höga värdena. Detta medför också ett ökat ansvar för skötsel och underhåll av de aktuella värdena. Behoven får utredas i kulturmiljövårdsprogrammet (se nr 103).

Projektet omfattar att utreda förutsättningar för kulturresevat i Lunds kommun

*Genomförandeansvar:* Byggnadsnämnden, tekniska nämnden, kultur- & fritidsnämnden.

### 107 Säkerställa kulturhistoriska värden i parker och andra grönområden (A)

Mycket stora kulturhistoriska värden är knutna till äldre parkanläggningar både i staden och kring större gårdar och slott. Bevarande av värdena kan ske bl.a. genom information och skötselplanering som riktas till fastighetssägare och förvaltare. Detaljplanebestämmelser med skydd för värdefulla delar kan också övervägas. Säkerställandet kan ske genom detaljplaner, vårdprogram, skötselplaner, information till fastighetsägare etc.

*Genomförandeansvar:* Byggnadsnämnden, tekniska nämnden.

## 4.4 Öka kunskapen om och förståelsen för gröna miljöer

För att kunna åstadkomma ett långsiktigt framgångsrikt naturvårds- och grönstrukturarbete är det av största vikt att hela samhället deltar och att kunskapsuppbyggnaden sker både hos de mest berörda och hos allmänheten. Utan en förståelse och ett engagemang från allmänheten är det inte möjligt att få gehör för de åtgärder som föreslås. Det är också viktigt att arbeta parallellt med de ekologiska, sociala, kulturella och estetiska värdena, för att skapa samordning-

svinster och bättre utnyttjande av samhällets resurser. Kunskap är en förutsättning för god hushållning med de gröna värdena, men det krävs också attitydförändringar.

### 108 En ökad dialog (A)

En ökad dialog mellan kommunens förvaltningar och invånare för att i båda riktningarna öka kunskapen om behovet och innehållet i parker, natur- och rekreationsområden. Skapa bättre medel för att nå ut med information till invånarna om kommunens parker, natur- och rekreationsområden. Förslagsvis anordnas årliga seminarier kring aktuella frågor rörande naturvård och grönstruktur.

*Genomförande:* Tekniska nämnden i samverkan med kommunstyrelsen (miljöstrategiska enheten) och byggnadsnämnden.

## Utbildning och folkbildning

Behovet av utbildning om natur- och grönstrukturens värden och skötsel är mycket stort och rör allt från handläggande tjänstemän till allmänheten. Speciell tonvikt bör läggas på skolan samt utbildning för brukare, markägare, entreprenörer m.fl. som dagligen arbetar med den gröna miljön.

### 109 Lärande Natur (A)

Sedan 2002 pågår satsningen *Lärande Natur* som ett pedagogiskt projekt inom Lunds kommun. Projektet syftar till att öka kunskapen om och förståelse för naturen och de gröna värdena i natur- och kulturmiljöer. Detta genomförs som folkbildningssatsningar till allmänheten, beslutsfattare, intresseorganisationer, markägare, skola och barnomsorg m.fl. En naturpedagogisk metod har utvecklats som innebär att friluftsliv och lärande i naturen kan samordnas. Satsningen på *Lärande Natur* bör fortsätta. För att underlätta för de som ska utnyttja kommunens naturområden till undervisning och rekreation bör olika undervisnings- och upplevelseplatser anläggas.

Projektet innebär fortsatt naturpedagogisk verksamhet inom ramen för ordinarie verksamhet. *Genomförande:* Tekniska nämnden i samverkan med centrala skolnämnden (Naturskolan) och Kultur- och fritidsnämnden.

### 110 Naturskolan (A)

Sedan många år tillbaka bedrivs naturskola med verksamhet både för skolbarnen och vidareutbildning av lärare. Denna verksamhet är viktig för att långsiktigt skapa förutsättningar för en hållbar utveckling och bevarande av de gröna värdena. Verksamheten bidrar även till förbättrad folkhälsa. Naturskolan bör utveckla sin verksamhet tillsammans med naturpedagogiken inom *Lärande natur* (se nr 109).

*Genomförandeansvar:* Barn- & skolnämnderna, centrala skolnämnden, tekniska nämnden.

## Kunskapssammanställning om och miljöövervakning av kommunens natur och grönstruktur

För att kunna bedriva ett effektivt natur- och parkvårdsarbete och göra rätt insatser krävs ytterligare kunskap om förhållandena. För naturvärden rör det sig främst om förekomsten av biologisk mångfald och deras krav, kulturhistoriska värden och friluftslivets önskemål medan det för parkvärden främst handlar om upplevelsekvantiteter och skötsel aspekter. För att kunna utvärdera miljö- och naturvårdsarbetet är det viktigt att ha uppgifter om utvecklingen och effekter av gjorda åtgärder. Genom att välja tydliga indikatorer kan information erhållas med förhållandevis begränsade resurser.

### 111 Inventering av sandmiljöer (A)

De sandiga miljöerna främst på Vombsänkan hör till kommunens mest artrika med ett stort antal rödlistade arter. Trots detta är den biologiska mångfaldens sammansättning och utbredning i området dåligt känd. Vissa punktinsatser har gjorts vid Kaninlandet och för gruppen jordlöpare. Ett antal mer intressanta områden bör väljas ut för noggrannare inventering av främst insektslivet.

*Genomförandeansvar:* Tekniska nämnden.

### 112 Inventering av trädmiljöer (A)

Äldre trädmiljöer tillhör de mest artrika miljöerna i kommunen och för många av dessa har vi ingen kunskap om växt- och djurlivets sammansättning. En riktad inventering av ett 10-tal områden avseende på lavar, svampar och vedinsekter skulle öka kunskapen avsevärt.

*Genomförandeansvar:* Tekniska nämnden.



*Naturbussen ger möjlighet för Lundaborna att åka kollektivt ut till naturområdena i kommunen. Denna hållplats ligger intill det gamla stenbrottet vid Knivsåsen - Lunnarps fälä.*



Undervisningsmaterial för barn och ungdomar vid Skrylle naturum.

### 113 Undersökning om friluftslivsvanor (B)

Kunskapen om friluftslivets behov och önskemål behöver förbättras vilket kan ske med en enkätundersökning riktad till de som utnyttjar områdena.

*Genomförandeansvar:* Kultur- & fritidsnämnden, tekniska nämnden.

### 114 Biologisk mångfald i skyddade områden och parker (B)

Inventering och sammanställning av uppgifter om skyddade områdens och parkers biologiska mångfald. T.ex. som examensarbeten eller stöd till föreningar och andra som genomför undersökningar.

*Genomförandeansvar:* Tekniska nämnden, Länsstyrelsen.

### 115 Fadderverksamhet för hotade arter (B)

Stimulera olika föreningar och/eller privatpersoner för att övervaka särskilt intressanta arter och regelbundet rapportera in uppgifter till en databas.

*Genomförandeansvar:* Tekniska nämnden i samverkan med ideella föreningar.

### 116 Biologiska parametrar för miljöövervakning (B)

Biologiska parametrar kan ofta fungera bra som indikatorer på miljötillståndet. Vilka arter och naturförhållanden som är lämpliga att bevaka varierar och bör anpassas för de lokala förhållandena. Projektet innebär att utreda vilka arter som lämpar sig för miljöövervakning i Lunds kommun.

*Genomförandeansvar:* Tekniska nämnden, miljönämnden.

## Informationsinsatser

Den kunskap som finns samlad i kommunen bör komma ut till de som berörs, markägare, brukare, förvaltare, allmänhet m.fl. Ökad information om områden ökar också upplevelsevärde vid besök. För att minska konflikter mellan friluftsliv och markägare bör informationen om allemansrätten förbättras.

### 117 Interaktiv hemsida med naturinformation (A)

För att göra all naturinformation lätthanterlig och öka användarvänligheten för grönstruktur- och naturvårdsprogrammet bör materialet läggas in i en interaktiv databas som kan kopplas till kommunens hemsida. Från ett kartsikt skall information om de olika områdena och pdf-filer med källor samt foton kunna hämtas (se även åtgärdsförslag nr 54).

*Genomförandeansvar:* Tekniska nämnden i samverkan med byggnadsnämnden och ideella föreningar, t.ex. Naturskyddsföreningen.

### 118 Informationsskyltar (A)

Alla de skyddade områdena och de områden där kommunen går in med åtgärder bör förses med information om arbetet och områdets värden samt praktisk information som är av värde för friluftslivet. Åtgärden omfattar att producera och sätta upp informationsskyltar.

*Genomförandeansvar:* Tekniska nämnden, Länsstyrelsen.

### 119 Publikationer (A)

För att sprida kännedom om naturförhållandena och parker i kommunen publiceras material i olika publikationer. Det kan gälla broschyrer för nya naturreservat, parkförnyelseprojekt, inventeringsrapporter och utredningsuppdrag. En informationskrift till allmänheten om kommunens parker bör utarbetas. Ett koncept för enhetlig presentation av publikationer bör tas fram.

*Genomförandeansvar:* Tekniska nämnden, centrala skolnämnden (Naturskolan).

### 120 Allemansrätten (A)

Kommunen informerar aktivt om allemansrätten och dess tillämpning i det skånska kulturlandskapet. Informationskampanj till boende och besökande om allemansrätten och dess skyldigheter.

*Genomförandeansvar:* Tekniska nämnden, utbildningsnämnden (Naturskolan).

### 121 Naturvägledning (A)

Naturvägledning, t.ex. genom naturum, ekobaser, etc, spelar en mycket viktig roll i arbetet med utbildning och folkbildning kring naturen. Här kan erbjudas information och praktiskt deltagande i form av skyltar, utställningar, guidningar, natur-, kultur- och historiestigar, workshops och mycket mera. Kommunen har ett naturum i Skrylle som inte uppfyller de nya riktlinjer som naturvårdsverket fastställt. Naturumet skall utvecklas för att uppfylla

de nationella riktlinjerna. Det finns även behov av mer naturvägledning i några av de mest välbesökta områdena i kommunen.

*Genomförandeansvar: Tekniska nämnden*

### Uppföljning av naturvårds- och grönstrukturprogrammet

#### **122 Åtgärdsprogram för Grönstruktur och naturvård (GNP) (A)**

I samband med den årliga revideringen av åtgärdsprogrammet (*GNP*) kommer grönstruktur- och naturvårdsprogrammet och dess åtgärdsförslag att följas upp. En mer omfattande utvärdering av programmet bör göras senast år 2015.

*Genomförandeansvar: Tekniska nämnden, byggnadsnämnden.*